



Российская Федерация
Иркутская область
Иркутское районное
муниципальное образование
АДМИНИСТРАЦИЯ

**Комитет по управлению
муниципальным
имуществом и
жизнеобеспечению**

Рабочего Штаба ул., д. 17, Иркутск, 664001
Тел. (3952) 718-049
Факс (3952) 718-049
E-mail: kumi@irkraion.ru
<http://irkraion.ru>

от 2005.21 № 2147
на № _____ от _____

Сообщение о возможном установлении публичного сервитута на часть земельного участка с кадастровым номером 38:06:130401:1199, согласно прилагаемой схеме.

1. Орган рассматривающий ходатайство об установлении публичного сервитута: администрация Иркутского районного муниципального образования.
2. Цель установления публичного сервитута: размещение объекта электросетевого хозяйства «ТП-1386 с. М-Елань школа-сад», ходатайство Открытого акционерного общества «Иркутская электросетевая компания».
3. Часть земельного участка с кадастровым номером 38:06:130401:1199 площадью 90 кв.м., расположенная по адресу: Российская Федерация, Иркутская область, Иркутский район, с.п. Мамонское муниципальное образование, д. Малая Еланка, ул. Мелиораторов в границах согласно приложению 1.
4. Ознакомиться с поступившим ходатайством об установлении публичного сервитута и прилагаемым к нему описанием местоположения границ публичного сервитута, подать заявление об учете прав на земельные участки: 664007, г. Иркутск, ул. Декабрьских Событий, д. 119 «А», этаж 2, каб. 211, вторник, четверг с 08-00 до 17-00, перерыв с 12-00 до 12-48. Срок подачи заявлений об учете прав на земельные участки: 30 календарных дней со дня опубликования настоящего сообщения.
5. Настоящее сообщение подлежит опубликованию в газете «Ангарские огни», размещению в информационно-телекоммуникационной сети «Интернет» на официальном сайте Иркутского районного муниципального образования www.irkraion.ru.
6. Публичный сервитут необходим для размещения объекта электросетевого хозяйства «ТП-1386 с. М-Елань школа-сад».

Выбор места размещения линейного объекта обусловлен технологическими требованиями, экономической целесообразностью и минимально возможными пересечениями с земельными участками, находящимися в частной собственности.

Определение границ публичного сервитута выполнялось аналогично требованиям об определении размеров земельных участков для размещения воздушных линий электропередачи и опор линий связи, обслуживающих электрические сети согласно постановлению от 11.08.2003 № 486 «Об утверждении Правил определения размеров земельных участков для размещения воздушных линий электропередачи и опор линий связи, обслуживающих электрические сети».

7. Описание местоположения границ публичного сервитута: схема расположения границ публичного сервитута приложение к настоящему сообщению.

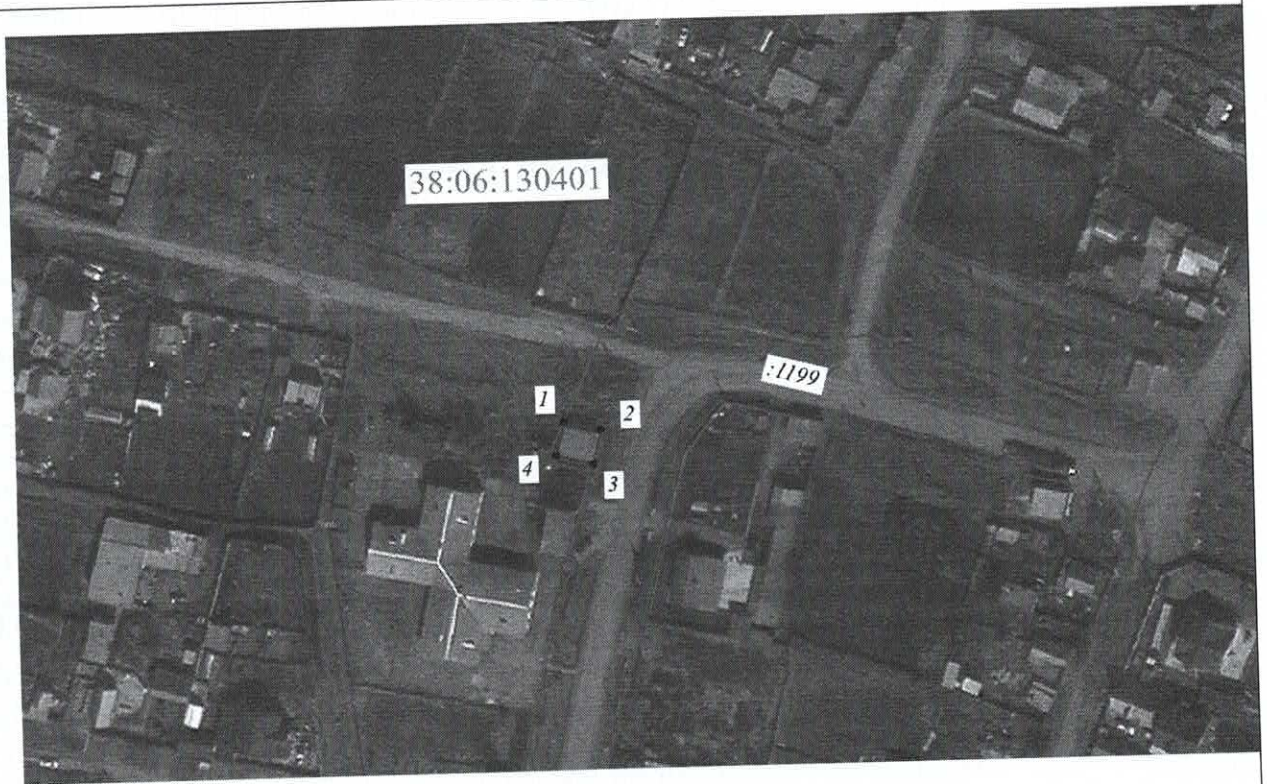
Председатель Комитета







С.Н. Чекашкин

СХЕМА РАСПОЛОЖЕНИЯ ГРАНИЦ ПУБЛИЧНОГО СЕРВИТУТА

Условный номер земельного участка: ЗУ		
Площадь испрашиваемого публичного сервитута 90 кв.м в том числе		
Площадь испрашиваемого публичного сервитута на 38:06:130401:1199 – 90 кв.м		
Обозначение характерных точек границ	Координаты, м	
	X	Y
1	2	3
Контур 1		
1	392981,60	3319326,32
2	392979,34	3319335,71
3	392970,31	3319333,56
4	392972,73	3319324,06
1	392981,60	3319326,32
Система координат МСК-38, зона 3		
Площадь, кв.м.	Цель установления публичного сервитута	
90	Для размещения объекта электросетевого хозяйства «ТП-1386 с. М-Елань школа-сад»	



Масштаб 1 : 2 000

-  -- граница образуемой части земельного участка (проектные границы публичного сервитута)
-  -- граница земельного участка, внесенного в ЕГРН
-  -- местоположение объекта электросетевого хозяйства «ТП-1386 с. М-Елань школа-сад»
- :1199 – кадастровый номер земельного участка
- 38:06:130401 -- кадастровый квартал
-  -- граница кадастрового квартала
- 1 -- обозначение характерных точек публичного сервитута

Заместитель Мэра Иркутского района

И.Б. Кузнецов