

## Туристский паспорт Иркутского районного муниципального образования.



### 1. Общая информация.

#### 1.1. Общие сведения о муниципальном образовании.

Название: *Иркутское районное муниципальное образование*. Административный центр – город Иркутск (в состав района не входит).

Население: *119 275 чел.*

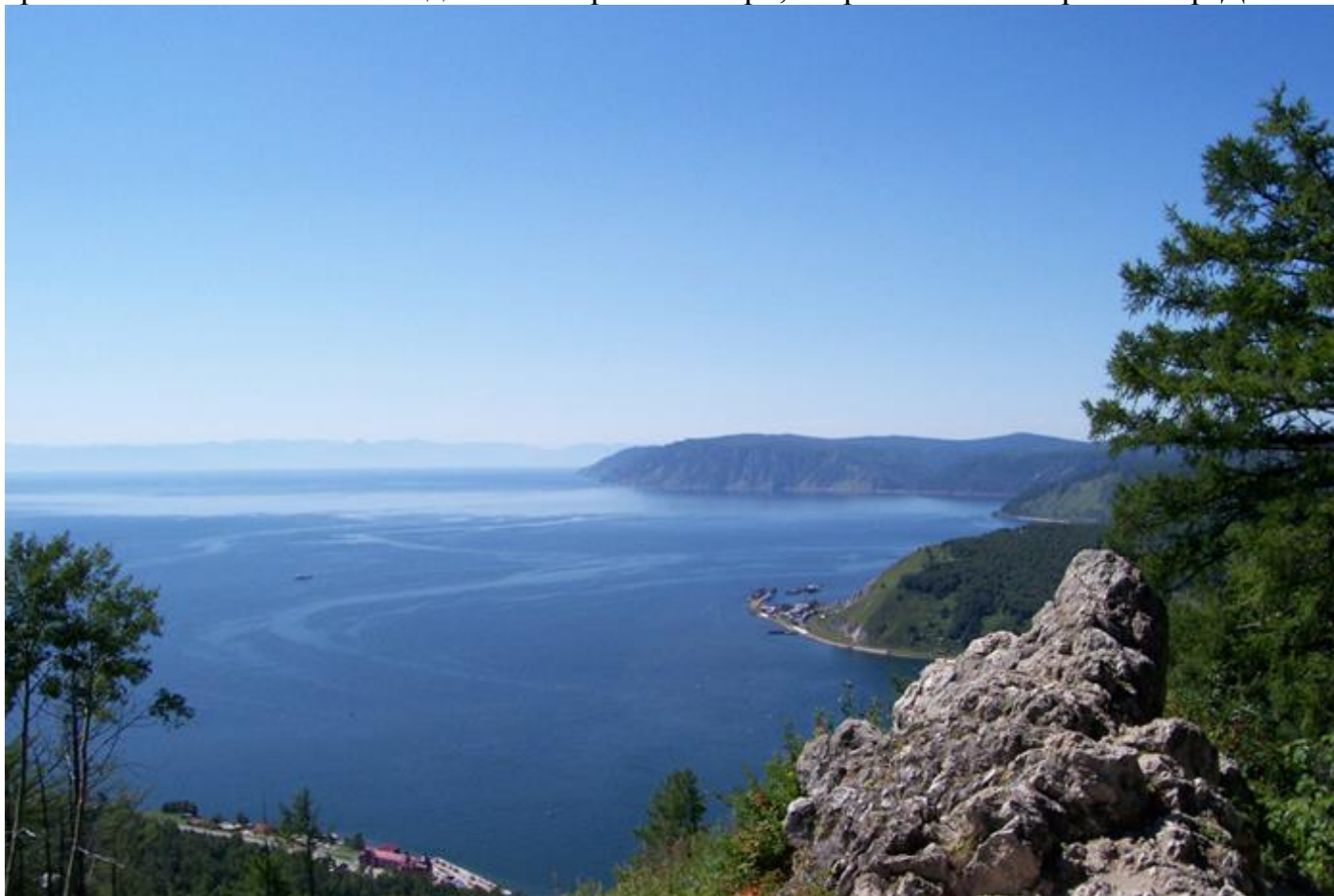
Площадь муниципального образования: *11,3 тыс. кв. км*, в т.ч. 2,4 тыс.кв.км – акватория Байкала и Иркутского водохранилища.

#### 1.2. Маркетинговая информация о муниципальном образовании.

Жителям Иркутского района повезло жить на берегу необыкновенно красивого озера Байкал – самого глубокого пресноводного озера в мире. Благодаря своим уникальным природным свойствам Байкал занесен в список всемирного наследия ЮНЕСКО. Побывать здесь и увидеть знаменитую байкальскую нерпу, а также отведать вкуснейшего

байкальского омуля – мечта многих туристов. Район обладает значительным культурно-историческим потенциалом.

В рабочем поселке Листвянка, расположенном в 70 км от Иркутска у истока Ангары, единственной реки, вытекающей из Байкала, возвышается сакральный Шаман-камень. В древности буряты привозили на этот камень людей, подозреваемых в преступлении, и если наутро человека здесь не находили, то его вина считалась доказанной. В Листвянке можно посетить Байкальский музей и совершить виртуальное погружение на дно Байкала, посетить нерпинарий и увидеть представление байкальских нерп, подняться на фуникулере на смотровую площадку Камня Черского, откуда открывается великолепный вид на исток реки Ангара, озеро Байкал и горы Хамар-Дабан.



Основной профиль развития экономики района – сельское хозяйство. Развитие района обусловлено его географическим положением: с одной стороны, это пригородная зона областного центра, с другой – побережье Байкала с ограничениями экологического характера. Район всегда по праву считался сельскохозяйственным и может гордиться своими успехами в сфере сельского хозяйства.



Сегодня в Иркутском районе насчитывается 15 сельскохозяйственных предприятий, 5 сельскохозяйственных кооперативов, 63 крестьянских фермерских хозяйства, 23 000 личных подсобных хозяйств. Иркутский район – ежегодный обладатель Гран-при и Золотой звезды областной выставки.

### **1.3. Историческая справка.**

Иркутский район – один из старейших в Иркутской области. История его возникновения связана с первым упоминанием Иркутской провинции в документах начала XVIII в., когда по Указу Петра Первого Сибирская губерния была разделена на 5 провинций, одной из которых стала Иркутская.

Иркутский район (сельский) образован в 1924 г. и тогда назывался Иркутская районная волость. В 1937 – согласно постановлению Президиума ВЦИК, был образован Иркутский район с центром в городе Иркутске. В середине 2004 – границы города Иркутска и Иркутского сельского района претерпели изменения. Территория города стала меньше на 20 тысяч кв. км, а территория района – соответственно больше.

### **1.4. Географическое положение.**

Иркутский район расположен на юге Иркутской области и граничит с Ангарским, Слюдянским, Усольским, Ольхонским и Шелеховским районами области, а также с Боханским и Эхирит-Булагатским районами Усть-Ордынского Бурятского округа. На юге район выходит к озеру Байкал. Общая площадь территории, находящейся в ведении муниципального образования, составляет 1167,2 тыс. га, или 1,5% от территории Иркутской области.

### **1.5. Климат.**

Характерные особенности климата, среднегодовые температуры, влажность показатели комфортности климата для разных видов рекреационных занятий.

*Резко-континентальный климат.* Рекреационный потенциал района характеризуется относительно благоприятным климатом, наличием водохранилища и выходом к оз. Байкал, что является предпосылкой развития различных видов отдыха на воде.

Наибольшую площадь Иркутского района занимают земли лесного фонда. Значительные пространства, смешанные леса, лесостепи, огромное количество рек, озер, болот – все это обусловило большое видовое разнообразие животного мира. Площадь охотоугодий составляет 852 тыс. га, в том числе охотозаказника «Кочергатский» - 16 тыс. га. Территория района перспективна для ведения любительской и спортивной охоты.

Максимальные годовые перепады температур воздуха могут превышать 80°C, а суточные - 30°C. Среднегодовая температура воздуха почти на всей территории Иркутского района отрицательная, за исключением побережья Байкала. Самый холодный месяц — январь, средняя месячная температура которого колеблется от – 15°C до – 40°C, на большей же части территории температура изменяется от – 20°C до – 25°C. Самый теплый месяц — июль, средняя температура воздуха которого +18°C. Максимальная температура воздуха в отдельные дни достигает +36°C. Среднегодовое

количество осадков составляет около 500 мм в год. Максимум осадков приходится на июль - август, минимум – на февраль и март.

#### **1.6. Водные ресурсы, наличие рек, озер.**

Водные ресурсы Иркутского района - одно из наиболее ценных природных богатств и формируются они, в основном, за счет озера Байкал, Иркутского водохранилища, реки Ангары, речной сети озера Байкал и речной сети бассейна Ангары. Байкал является крупнейшим озером России и одним из самых больших озер планеты. Площадь акватории его составляет 31,5 тыс. кв. км, протяженность с севера на юг – 636 км, максимальная ширина 79,5 км, запасы пресной воды составляют 23,6 тыс. куб. м, или 20% находящихся в незамерзшем состоянии поверхностных пресных вод Земли. Речная сеть бассейна озера Байкал расположена в восточной части района. Самым крупным притоком реки Ангары является Иркут. Кроме того, в пределах Иркутского района формируют свой сток реки Ушаковка, Голоустная, Олха и находится нижнее течение реки Куда.

#### **1.7. Органы власти в сфере туризма.**

Структурным подразделением Иркутского районного муниципального образования, курирующим вопросы содействия развитию туризма на территории Иркутского района является Отдел муниципальной поддержки и развития малого и среднего предпринимательства экономического управления администрации Иркутского района.

Телефон 718-003, эл. почта: [ompt@irkraion.ru](mailto:ompt@irkraion.ru).

Сайт муниципального образования: [www.irkraion.ru](http://www.irkraion.ru).

#### **1.8. Знаменитые уроженцы.**

1. **Ощерин Афанасий Иванович** – кавалер орденов Ленина, Октябрьской Революции, Отечественной войны 1-й и 2-й степени. Почти двадцать лет возглавлял колхоз «Путь Ильича».

2. **Гринвальд Александр Иванович** – директор опытно-производственного хозяйства «Иркутское». Один из известных организаторов сельскохозяйственного производства в Иркутской области.

3. **Галкина Валентина Ивановна** – заслуженный работник культуры Российской Федерации. Ею разработаны тематико-эспозиционные планы по Байкалу для экспонирования на Всемирных выставках

4. **Меркулов Владимир Васильевич** – директор областного государственного унитарного предприятия «Тепличное». Предприятие являлось базовым хозяйством Иркутской области по внедрению новых форм хозяйствования и хозрасчета. **Мишуков Василий Матвеевич** – почетный гражданин Голоустненского муниципального образования. Являясь главой администрации Голоустненского муниципального образования провел огромную работу по

электрификации и телефонизации поселения, а также строительству мостов и дороги Иркутск – Большое Голоустное.

**5. Никитина Нелли Петровна** – директор Большереченской средней школы. Возглавляла Большереченскую школу с 1989 по 2006 год. За время работы Никитиной Н.П. директором школы среди выпускников было пять золотых и восемь серебряных медалистов.

**6. Ширяев Юрий Матвеевич** – директор ЗАО «Иркутские семена, внесший существенный вклад в развитие агропромышленного комплекса Иркутской области. Предприятие обеспечивает сортавыми семенами зерновых и овощных культур сельскохозяйственные предприятия Приангарья.

**7. Менг Александр Александрович** – один из самых известных организаторов сельскохозяйственного производства в Иркутской области. С 1992 года возглавляет Иркутское областное общество российских немцев «Возрождение». В настоящее время является председателем Думы Иркутского района.

**8. Токарев Павел Васильевич** – организатор одного из крупнейших семейных крестьянских фермерских хозяйств - КФХ «Токарев». Фермерское хозяйство занимается растениеводством, животноводством, производством молока.

**9. Фазлыев Валерий Камалтынович** – почетный работник-наставник в ЗАО «Иркутские семена». Победитель конкурсов «Лучший по профессии», наставник молодежи.

**10. Садчиков Иван Михайлович** – председатель Иркутской районной территориальной избирательной комиссии. Системно ведет подготовку членов участковых избирательных комиссий, что обеспечивает высокий профессиональный уровень работы проведения выборов всех уровней.

**11. Шумихина Галина Николаевна** – глава администрации Марковского муниципального образования. Как глава Марковского муниципального образования сумела решить много проблемных вопросов на территории поселения: работа транспорта, обеспечение жителей водой, благоустройство поселка.

**12. Минченоч Наталья Ильинична** – член Совета директоров при министерстве образования Иркутской области. На протяжении многих лет работала директором Хомутовской средней школы №2. Имеет звание Отличника народного просвещения Российской Федерации.

**13. Баранов Юрий Иванович** - военный летчик, детский писатель. Художник, член союза писателей России. Баранов-летчик награжден девятью медалями СССР, двумя медалями ГДР. В начале 2013 г. **Юрий Баранов писатель** стал лауреатом Международной литературной премии им. П.П. Ершова за книгу «Иркутский драгун Лешка, или Тайна Наполеона», в номинации «Лучшие стихи или проза для детей и юношества». Он лауреат премии Алексея Зверева (журнал «Сибирь»), лауреат областной премии «Золотая запятая», номинант Андерсеновского конкурса за сказку "Тайна

Тихвинской площади", журнала «Сибирячок», награжден Королевской премией Дании.

### 1.9. Транспортная инфраструктура. Авиационный транспорт.

**Авиационный центр ДОСААФ России** (с. Оёк). Авиационный центр может принять одновременно группы туристов до 80 человек, оформить специальный пакет услуг: ознакомительный прыжок с парашютом (высота 800-900 м), полет на ЯК-52 (с элементами высшего пилотажа), АН-2, МИ-2 (группа 10-11 человек), организация для больших групп туристов экскурсионных полетов Байкал «Листвянка», Байкал «Бухта Песчаная». За время полета Вы почувствуете что такое невесомость, Вам станет знакомо ощущение «изнутри» что такое петля Нестерова, крутой вираж, возможность понять ощущения летчика-истребителя. В рамках программы мероприятия участники могут ознакомиться с техникой, в том числе музейными экспонатами, совершить ознакомительный полет на АН-2, экстремальный заезд на багги по территории авиационного центра, принять участие в военной игре от Стрелкового Клуба ДОСААФ и в завершении мероприятия участникам могут представить Авиашоу.



За более подробной информацией о тарифах и услугах, предоставляемых на территории ДОСААФ обращаться к директору Иркутского учебного авиационного центра ДОСААФ России – **Шадрину Сергею Анатольевичу**, тел.: 8-914-

951-19-33, 8-964-210-89-70, 20-89-55, эл. почта: [iask37@list.ru](mailto:iask37@list.ru).

#### **1.10. Транспортная инфраструктура. Автомобильный транспорт.**

По состоянию на 01.01.2017 г. протяженность дорог:

- федерального значения составляет 16,17 км. По территории района проходят автодороги Федерального значения «Байкал» и Иркутск - Усть-Ордынский - 1Р-418;
- областного значения - 775,8 км. Автодороги регионального значения, проходящие по территории района: автодорога Иркутск – р.п. Листвянка, автодорога Иркутск - Большое Голоустное, автодорога Иркутск - Оса - Усть-Уда;
- протяжённость автодорог общего пользования местного значения, находящихся на территории Иркутского района составила 1130,1 км. 57% из них находятся в ненормативном состоянии.

#### **1.11. Транспортная инфраструктура. Водный транспорт.**

1. «Восход» — самый быстрый теплоход на Байкале. Обслуживает маршруты: «Иркутск — р.п. Листвянка — Большие Коты», «Иркутск — р.п. Листвянка — Тальцы». Пассажировместимость теплохода — 71 человек.
2. «Баргузин-1». Обслуживает линию: «Иркутск - б. Песчаная – б. Дюны», «Иркутск – р.п. Листвянка – Танхой – Иркутск». Пассажировместимость: 120 человек. Скорость: 40км/ч.

#### **1.12. Транспортная инфраструктура. Железнодорожный транспорт.**

Не имеется.

#### **1.13. Общественные организации и объединения в сфере туризма.**

Автономная спортивно-массовая культурно-развлекательная некоммерческая организация «**Живи на Байкале**». Председатель: *Корочкина Инга Андреевна*, тел. 8-964-123-55-54, эл. почта: [live\\_on\\_baikal@mail.ru](mailto:live_on_baikal@mail.ru), сайт: <http://liveonbaikal.ru/>.

#### **1.14. Туристско-информационные центры.**

1. Информационно-справочная служба «**ДаурияТур**», р.п. Листвянка, ул. Горького 4а, тел. 67-67-23, эл. почта: [dauriatour@gmail.com](mailto:dauriatour@gmail.com), сайт: <https://www.dauriatour.ru/>. (Руководитель - *Сизых Андрей Сергеевич*, наделен статусом 06.09.2017 Соглашением № 4780 о наделении статусом туристского информационного пункта Иркутского районного муниципального образования).

2. ООО «**У Михалыча**», п. Большое Голоустное, ул. Кирова 124, тел. 8-914- 899-64-54, эл. почта: [bls2002@mail.ru](mailto:bls2002@mail.ru). (Руководитель - *Сигаева Людмила Федоровна*, наделен статусом 07.09.2017 Соглашением № 4829 о наделении статусом туристского информационного пункта Иркутского районного муниципального образования).



Основной целью учреждений является формирование имиджа Иркутского района как туристского центра и создание комфортной информационной среды для туристов, посещающих Иркутский район.

***Направления деятельности:***

- оказание консультационной поддержки туристам;
- выпуск карт, буклетов, путеводителей по Иркутскому району;
- участие в российских и зарубежных выставках - реализация проектов по развитию системы уличной навигации в Иркутском районе.

**1.15. Количество сотрудников туристских предприятий и % имеющих профильное туристское образование.**

Информация отсутствует.

**1.16. Приоритетные виды туризма на территории муниципального образования.**

1. Экологический.
2. Этнографический.
3. Активный.
4. Деловой.
5. Событийный туризм.
6. Сельский туризм.
7. Водный и круизный туризм.
8. Детский туризм.
9. Социальный туризм.
10. Развитие санаторно-курортного.

**1.17. Перспективные виды туризма на территории муниципального образования.**

1. Экстремальный.
2. Культурно-познавательный.
3. Религиозный.
4. Гастрономический.

**1.18. Основные «бренды» муниципального образования.**

1. **Озеро Байкал** – самое глубокое пресноводное озеро в мире, которое благодаря своим уникальным природным свойствам занесено в список всемирного наследия ЮНЕСКО. Это не только природный феномен, но и сокровищница

материальной и духовной культуры Центральной Азии, о чем свидетельствуют археологические памятники, ритуальные шаманские тексты, петроглифы и сохранившиеся обряды байкальских бурят.



**2. Байкальская нерпа** - это живой символ Байкала, один из самых красивых его обитателей и единственный вид млекопитающих, обитающих в озере. Нерпа – один из трех пресноводных видов тюленя в мире, эндемик озера Байкал и

нигде больше не встречается. До сих пор точно неизвестно, как нерпа попала в Байкал. Нерпа населяет практически всю акваторию озера, но в северных частях Байкала она распространена больше, чем в южных.

В естественной среде обитания нерпу сложно увидеть из-за ее скрытности и пугливости, но всегда есть возможность понаблюдать за ней в нерпинарии. Всего на Байкале находятся три нерпинария - два постоянных в Иркутске и р.п. Листвянка и один, открывающийся только на летний период, в поселке Сахюрта.

Мягкая игрушка в виде нерпенка - один из самых популярных сувениров, привозимых туристами из Прибайкалья.



2. **Байкальский омуль** – по праву считается одним из главных богатств Байкала.

Принадлежит байкальский омуль к семейству лососевые, роду сизи. Впервые он был описан в 1775 году и получил название «мигрирующий сиг». Данный вид является эндемиком и живёт только в Байкале. Единственное, во время

нереста заходит в такие реки как Селенга, Верхняя Ангара, Кичера, Баргузин, Чивыркуй. Его северным собратом является арктический омуль. В настоящее время зафиксировано несколько омулевых форм или групп. Это селенгинская, северобайкальская и баргузинская.

Максимальная зарегистрированная длина равна 58 см при весе около 2,5 кг. Гораздо чаще попадаются экземпляры весом до 1,5 кг. Более крупные рыбы живут в центральных и южных районах Байкала. На северной оконечности озера байкальские омули самые мелкие. Этой рыбе нужна вода, богатая кислородом.

Невозможно побывать на Байкале и не попробовать блюда из омуля. Омуль обладает прекрасными вкусовыми качествами. Особенный аромат и очень нежное мясо – вот за что так любят эту рыбу. Одна из причин, по которой мясо омуля относят к деликатесным продуктам, это сочетание в нем высокой жирности. Кроме того, омуль - один из самых быстро и полно усваиваемых продуктов, содержащий большое количество витаминов, микроэлементов и аминокислот.



**4. Архитектурно-этнографический музей под открытым небом «Тальцы»** - это уникальное собрание памятников истории, архитектуры и этнографии. Музей расположен на 47-м километре Байкальского тракта на правом живописном берегу Ангары в Тальцинском урочище. В музее ретроспективно воссоздано четыре историко-культурные зоны: русская, бурятская, эвенкийская и тофаларская. Буряты, эвенки и тофы — коренные народности Прибайкалья. Об их быте, особенностях жизни и верованиях рассказывают эвенкийские и тофаларские стойбища, комплекс эвенкийских захоронений и бурятский улус-летник.



**5. Байкальский музей** - расположен в 70 км от г. Иркутска на живописном берегу озера у истока реки Ангары. Музей имеет давнюю историю, которая восходит к демонстрации гидробиологических коллекций на Байкальской лимнологической станции Академии наук.



Музей выполняет две миссии: научно-исследовательскую и образовательно-просветительскую. Основное научное направление работы музея – исследование особенностей эволюции экосистемы Байкала. Многочисленные экспозиции музея представляют разнообразные аспекты байкальской лимнологии. Аквариумный комплекс Байкальского музея

состоит из 40 аквариумов, 11 из которых – аквариумы демонстрационного типа, остальные – экспериментальные и карантинные. Уникальность аквариумного комплекса состоит в том, что он является частью природного водоема. Непосредственная связь аквариумов с озером позволяет создать естественную среду обитания для байкальских гидробионтов.

В аквариумах можно познакомиться с основной фауной озера: бычками-подкаменщиками, осетрами, сигаами, омулем, хариусом, ленками, тайменем, губками, амфиподами. Настоящее украшение экспозиции – байкальские нерпы. В экспозиции «Живой мир Байкала под микроскопом» посетители имеют возможность с помощью микроскопов и компьютерной техники наблюдать за коловратками, эпишурой, гаммарусами, планариями, моллюсками, личинками ручейников. Летом гости музея имеют возможность наблюдать за байкальской нерпой в режиме реального времени (расстояние от места наблюдения до Байкальского музея – 350 км). Круглый год в режиме on-line ведется трансляция дна Байкала (на глубине 5 м и 200 м) и трансляция истока Ангары.

На территории музейного дендропарка «Каменушка» можно увидеть характерные для Байкальского региона растения, в том числе и редкие, понаблюдать за поведением птиц и некоторых млекопитающих, а также полюбоваться байкальскими просторами.

### **1.19. Основные виды сувенирной продукции, которую можно рекомендовать гостям территории.**

1. Изделия из камней.
2. Сувенирная продукция с изображением Байкала и байкальской нерпы (мягкие игрушки, пряники, шоколад, посуда и др.)
3. Различная сувенирная продукция, представляющая изделия народных мастеров.



**1.20. Туристская сувенирная продукция прямого назначения, включая народные художественные промыслы.**

1. Кедровые орешки (конфеты «Кедровый грильяж», мед с кедровыми орешками).
2. Буддийские амулеты и обереги.
3. Чай с берегов Байкала.
4. Украшения и сувениры из местных камней.



5. Нерпы.

6. Атрибутика «Я был на Байкале!».

7. Изделия из кожи и дерева.

8. Сера байкальская.

### 1.21. Участие в проектах в сфере туризма.

Нет.

### 1.22. Информационные туристские ресурсы муниципального образования.

1. Рекламные материалы по муниципальному образованию, рекламно-информационные издания о муниципальном образовании:

- Информационно-справочный бюллетень «Гид по Иркутскому району» на русском и китайском языках.

2. Сайт Иркутского районного муниципального образования:

- [www.irkraion.ru](http://www.irkraion.ru) (раздел «Туризм» [www.irkraion.ru/turizm](http://www.irkraion.ru/turizm)).

1.23. Мероприятия по продвижению муниципального образования (информационные туры, выставки, ярмарки, фестивали, конференции, мастер-классы, совещания по развитию туризма и т.д.).

#### *Ежегодные фестивали.*

Наименование мероприятия	Дата	Организатор	Участники	Количество посетителей	Место проведения
<i>Ежегодный событийный «Фестиваль омуля»</i>	Последние выходные сентября	АНО «Живи на Байкале» при поддержке администрации Иркутского района, Агентство по туризму Иркутской области.		700 – 1500 чел.	р.п. Листвянка
<i>Ледовый фестиваль «Живи на Байкале»</i>	Февраль, март	АНО «Живи на Байкале» при поддержке администрации Иркутского района, Агентство по туризму Иркутской области.			р.п. Листвянка
<i>Ежегодный фестиваль воздушных змеев и авиамоделизма «На</i>	Июнь	Творческая студия «Этника» при поддержке администрации Иркутского			п. Большое Голоустное

<i>крыльях Байкальского ветра»</i>		района			
<b>Международный фестиваль практик BaikalYoga</b>	Август	Эко-отель «Улигер» - Егорова Анастасия Олеговна при поддержке администрации Иркутского района			п. Большое Голоустное
<b>«Большой Байкальский Квест»</b>	Первые выходные декабря	АНО «Живи на Байкале» при поддержке Агентства по туризму Иркутской области, администрации Иркутского района и администрации Листвянского муниципального образования.			р.п. Листвянка

### **Информационные туры 2018 г.**

<b>Наименование мероприятия</b>	<b>Дата</b>	<b>Организатор</b>	<b>Участники</b>	<b>Место проведения</b>
<b>«Рекламный тур в Солнечную обсерваторию в Листвянке»</b>	18.07.2018	Байкальская астрофизическая обсерватория, Иркутский Астро-клуб	Турагентства	р.п. Листвянка
<b>«Рекламный тур Лукоморье на Байкале»</b>	19.07.2018	Лукоморье на Байкале	Турагентства	49 км Байкальского тракта
<b>Рекламный тур в Иркутский учебный авиационный центр ДОСААФ России»</b>	11.10.2018	Администрация Иркутского районного муниципального образования, Иркутский учебный авиационный центр ДОСААФ России	Турагентства	с. Оёк

**Координационно-совещательные органы по развитию туризма.**

Наименование	Дата	Организатор	Участники	Место проведения
<b>Координационный Совет по развитию туризма при Мэре Иркутского районного муниципального образования</b>	Не реже одного раза в квартал	Отдел муниципальной поддержки и развития малого и среднего предпринимательства администрации Иркутского района	Состав совета утвержден постановлением администрации Иркутского районного муниципального образования от 23.10.2013 № 4673	г. Иркутск, ул. Рабочего Штаба, 17 (актовый зал администрации Иркутского района)

**1.24. Программы продвижения муниципального образования.**

Программа Иркутского районного муниципального образования «Развитие экономического потенциала в Иркутском районном муниципальном образовании» на 2018 - 2023 годы подпрограмма «Содействие развитию туризма на территории Иркутского районного муниципального образования», утвержденная постановлением администрации Иркутского районного муниципального образования от 01.12.2017 № 570.

**1.25. Этнический состав населения.**

Иркутский район включает **85 населённых пунктов** в составе 3 городских и 18 сельских поселений. Численность населения Иркутского района по состоянию на 01.01.2017 составляет 119 275 человек. На протяжении ряда лет в Иркутском районе отмечается положительная динамика численности населения.

В основном преобладают русские, буряты в основном проживают в п. Большое Голоустное, Сайгуты (православные, шаманисты).

**2. Объекты туристского притяжения.**

**2.1. Общие данные об объектах туристского притяжения.**

Общее количество памятников на территории Иркутского района: **41 объект.**

## 2.2. Памятники, исторические здания и сооружения.

№ пп	Наименование памятника	Место расположения	Общее состояние	Замечания
1	2	3	4	5
<i>Голоустненское муниципальное образование</i>				
1	<i>Обелиск памяти павшим в ВОВ</i>	п. М. Голоустное	удовл.	Требуется косметического ремонта
2	<i>Мемориал памяти ветеранам ВОВ умершим в мирное время</i>	п. М. Голоустное	отличное	
3	<i>Обелиск памяти погибшим в ВОВ</i>	п. Б. Голоустное	хорошее	
<i>Оёкское муниципальное образование</i>				
4	<i>Памятникам воинам-землякам, погибшим на фронтах Великой отечественной войны 1941-1945 гг.</i>	с. Оёк	хорошее	нет
5	<i>Памятникам воинам-землякам, погибшим на фронтах Великой отечественной войны 1941-1945 гг.</i>	д. Коты	удовл.	Требуется текущий ремонт ограждения
6	<i>Памятникам воинам-землякам, погибшим на фронтах Великой отечественной войны 1941-1945 гг.</i>	д. Бутырки	удовл.	Требуется текущий ремонт фундамента, покраска обелиска, обновление надписей.
<i>Хомутовское муниципальное образование</i>				
7	<u><i>Мемориальный комплекс:</i></u> <i>1. Обелиск Вечной Славы землякам хомутовцам павшим в ВОВ, установлен в 2010г.</i> <i>2. Пушка 76 миллиметровая, дивизионная ЗИС-3 1985г.</i>	с. Хомутово	удовл.	

	<b>3. Установка Град - реактивная система залпового огня РСЗО БМ-21(2015г.)</b>			
8	<b>Памятник герою Советского Союза летчику-штурмовику М. П. Васильеву 1980г.</b>	с. Хомутово	удовл.	
9	<b>Бюст Герою соцтруда Глазковой О.В. дата открытия 2016г</b>	с. Хомутово	удовл.	
10	<b>Въездная стела (с медведем) 2010 г.</b>	с. Хомутово	удовл.	
11	<b>Бюст Каландарашвили Н.А., революционный деятель, руководитель партизанского движения Восточной Сибири гражданской войны</b>	с. Хомутово	удовл.	
12	<b>Бюст Зверев Д.Е. командир партизанского отряда, участник 1 мировой гражданской войны</b>	с. Хомутово	удовл.	
13	<b>Бюст Пушкину к 190- летию со дня рождения</b>	с. Хомутово	удовл.	
14	<b>Памятник почтальону 70-е года, установлен по инициативе Главпочтамта Иркутской области</b>	с. Хомутово	удовл.	
15	<b>Обелиск памяти воинам ВОВ (1989г.)</b>	п. Плишкино	удовл.	
<b>Карлукское муниципальное образование</b>				
16	<b>Мемориал Славы</b>	с. Карлук	хорошее	В 2015 г. были проведены ремонтные работы. Запланирована установка мемориальной плиты с фамилиями участников ВОВ уроженцев д. Карлук.
17	<b>Памятник танку Т-62 в 2015г. на постаменте</b>	с. Карлук	хорошее	На 2019г. запланирована облицовка постамента мраморной плиткой. В перспективе

				возведение памятника Воинам интернационалистам и строительство единого мемориального комплекса.
<i>Никольское муниципальное образование</i>				
18	<i>Памятник землякам, погибшим в боях за Советскую Родину в Великой Отечественной войне 1941-1945 годы. Построен в 1985 году</i>	с. Никольск	хорошее	
<i>Листвянское муниципальное образование</i>				
19	<i>Пик Черского - Камень Черского</i>	р.п. Листвянка		Вершина одной из прибрежных гор в р.п. Листвянка, высотой 755 метров. Названа в честь знаменитого исследователя оз. Байкал, геолога Ивана Дмитриевича Черского.
20	<i>Памятное захоронение на Листвянском погосте. Галазий Григорий Иванович (1922-2000г.г.)</i>	р.п. Листвянка		Доктор биологических наук, советский и российский ученый- биолог, член АН СССР. С 1954 по 1987г.г. директор Лимнологического института АН России. С 1995 по 1999 был депутатом Государственной Думы
21	<i>Памятные захоронения (Японское кладбище) на Листвянском погосте военнопленных японцев, умерших на территории СССР после второй мировой войны.</i>	р.п. Листвянка		
<i>Ревякинское муниципальное образование</i>				

22	<i>Памятник – обелиск в память о погибших воинов - земляков в годы ВОВ установлен в 1975 году</i>	д. Ревякина, ул. Байкальская	Памятнику необходима реконструкция установка гранитных плит с именами всех погибших на фронтах ВОВ жителей д. Ревякина	На гранитных плитах высечены имена 52 солдат. К сожалению не все. За эти годы было выявлено еще 20 человек, погибших на войне. Ежегодно памятнику проводится косметический ремонт. К 65- летию Победы в ВОВ было установлено кованое ограждение, высажены деревья.
<i>Смоленское муниципальное образование</i>				
23	<i>Памятник скульптурная композиция «Победитель»</i>	с. Смоленщина	удовл.	Передан Администрации Смоленского МО по договору пожертвования от 28.12.2015г от ОАО «Байкалкварцсамоцветы»
<i>Усть-Балейское муниципальное образование</i>				
24	<i>Памятник «Односельчанам ушедшим и не вернувшимся с ВОВ» 2011г. мрамор</i>	п. Усть-Балей ул. Молодёжная – 1а.	удовл.	В связи с планируемым открытием клуба в д. Зорино – Быково и по желанию жителей необходима установка памятника войнам павшим в ВОВ
25	<i>Памятник красноармейцам Коммунисту Сердюкову. 70-е годы, мрамор.</i>	д. Быкова ул. Сердюкова – 2а	удовл.	
<i>Усть-Балейское муниципальное образование</i>				
26	<i>Обелиск воинам павшим воинам в годы ВОВ</i>	с. Усть-Куда	удовл.	Реставрирован администрацией МО
<i>Ширяевское муниципальное образование</i>				
27	<i>Обелиск Героям Великой Отечественной войны не</i>	д. Ширяева, ул. Ленина	удовл.	Композиция представляет

	<i>вернувшимся с полей сражений. 1971 г. В 2009 году силами администрации произведена реставрация.</i>			собой стену со стеллой в правой стороне. На стелле установлена голова солдата – воина. Слева от нее, стена с барельефом, изображающего бой, сверху годы 1941-1945, справа от стелы имени погибших героев, вечный огонь.
28	<i>Памятник жителям, погибшим в годы Великой Отечественной войны (новый памятник установлен 22 июня 2012 года).</i>	д. Лыловщина, ул. Центральная	удовл.	Первый памятник на средства колхоза был поставлен 8 мая 1967 году, по инициативе ветеранов вернувшихся с войны, так же была посажена аллея памяти.
29	<i>Памятник жителям, погибшим в годы Великой Отечественной войны (открыт 9 мая 1995года).</i>	д. Горяшина, ул.40 лет Октября	удовл.	Памятник выполнен из мрамора в виде плиты. Установлен за счёт средств колхоза «50-лет Октября», плиту заказывали в фирме «Перевал». Постамент для памятника сделал местный мастер Быков В.А. Под плитой закопали капсулу с именами погибших.
30	<i>Памятная плита жителям, погибшим в годы Великой Отечественной войны (установлена в 1989 году)</i>	д. Тихонова – Падь, ул. Центральная	Памятник нуждается в реставрации.	Установлена по просьбе жителей деревни председателем колхоза, Корниловым В.Г.



<i>Максимовское муниципальное образование</i>				
31	<i>Памятник воинам ВОВ</i>	с. Максимовщина	удовл.	В 2014 г. отреставрирован
<i>Гороховское муниципальное образование</i>				
32	<i>Памятник воинам землякам 2015г.</i>	с. Горохово, ул. Гагарина	отличное	На средства народных инициатив
33	<i>Памятник воинам землякам 2010г.</i>	д. Сайгуты, ул. Комсомольская29	удовл.	
<i>Большереченское муниципальное образование</i>				
34	<i>Сквер славы. Старый памятник был создан 90-е годы. Обновлен в 2013г.</i>	п. Большая Речка, ул. Ленина	отличное	
<i>Уриковское муниципальное образование</i>				
35	<i>Памятник воинам освободителям. 70-е годы.</i>	с. Урик, ул. Лунина 2Г	удовл.	
36	<i>Памятник Федерального значения «Могила декабриста Никиты Муравьева»</i>	с. Урик, ул. Братьев Ченских, 2		
<i>Марковское муниципальное образование</i>				
37	<i>Стелла воинам, погибшим в годы ВОВ 2012г.</i>	п. Маркова		
<i>Ушаковское муниципальное образование</i>				
38	<i>Обелиск павшим воинам</i>	п. Горячий ключ		
39	<i>Обелиск павшим воинам</i>	п. Патроны		
40	<i>Обелиск павшим воинам</i>	п. Пивовариха		
<i>Сосновоборское муниципальное образование</i>				
41	<i>Мемориальная доска «Слава защитникам Родины, проживающим в Сосновом Бору», 2018 год</i>	д. Сосновый Бор, ул. Урожайная,10.		

### 2.3. Музеи, музеи-заповедники, выставочные залы.

1. **Байкальский лимнологический музей** (ул. Академическая, 1, р.п. Листвянка), экспозиция которого направлена на формирование экологического мировоззрения населения Байкальского региона с помощью инновационных научно-просветительских и образовательных технологий. Главные экспозиции музея – «Развитие жизни в процессе абиотических изменений на Земле», «Аквариумный комплекс», «Нерпа он-лайн», «Живой мир Байкала под микроскопом», «Виртуальное погружение», «Дендропарк», «Подводные исследования Байкала. История и современность», мемориальная экспозиция «Глубоководный обитаемый аппарат Пайсис XI» и другие. С 2008 г. в музее работает Экологический образовательный центр.

2. **Галерея художников Осиповых и музей «Ретро-парк»** (ул. Куликова, 62В, р.п. Листвянка).

3. **Музей «Куклы советского детства»** (ул. Чапаева, 64, р.п. Листвянка).

4. **«Байкальский музей самоцветов»** (ул. Куликова, 12, р.п. Листвянка).

5. **Архитектурно-этнографический музей «Тальцы»** (47 км. Байкальского тракта).

6. **Парк – музей «Лукоморье на Байкале»** (49 км Байкальского тракта)

7. **Музей истории** (с. Оек) собрано почти 2000 интереснейших экспонатов. Среди редких – фотография храма Успения Божией Матери 1890 г.

8. **Школьный краеведческий музей** (с. Хомутово), в коллекциях более 4000 экспонатов: археология, этнография, отдел редкостей, история Хомутово в гражданской и Великой Отечественной войнах.

9. **Школьный музей истории** (м. Большое Голоустное), предметы быта, музыкальные инструменты, охотничье ружье, берестяные туески).

10. **Музей Байкаловедения** (п. Большие коты), основанный профессором М.М. Кожовым. В музее представлено более 400 экспонатов флоры и фауны Байкала, богатая коллекция насекомых.

11. **Музей бурятского быта** (103 км. Голоустненского тракта), мини комплекс из 4 бурятских юрт, с сопутствующими экспозициями передающие быт кочевого народа.

12. **Историко-краеведческий музей им. Н.В. Перетолчина.** (с. Урик).

### 2.4. Усадьбы и усадебные комплексы.

Усадьбы для туристического показа размещены на территории архитектурно-этнографического музея «Тальцы». Там расположены старинные усадьбы:

1. Крестьянская усадьба «Дом Горелова»;

2. Крестьянская усадьба «Стайка с повестью»;

3. Крестьянская усадьба «Дом-лавка»;
4. Сельская торговая усадьба «Амбар двухъярусный, двухкамерный с ледником»;
5. Сельская торговая усадьба «Стайка с повестью»;
6. Усадебный комплекс «Дом Шукловой»;
7. Здание церковно-приходского училища;
8. Жилой дом Воинова;
9. Усадьба волостного правления «пересыльный пункт»;
10. Доходный дом.

### 2.5. Религиозные объекты, объекты паломничества и религиозного туризма.

№ п/п	Наименование объекта	Адрес местонахождения	Краткая информационная справка
1.	<i>Свято-Никольская церковь</i>	Расположена в 500 м от Байкала в Крестовой Пади. 664521 Иркутская область, р.п. Листвянка, Куликова, 90 Тел. 496-771	Деревянный храм с колокольнями из двух ярусов, такая конструкция в деревянном зодчестве называется «восьмерик на четверике». Среди икон есть памятники середины XVIII в.
2.	<i>Гора Шаманка</i>	На выезде из п. Малого Голоустного. Гора находится на территории Прибайкальского национального парка.	На горе, почитаемой бурятами священной, приводили некогда бурят-шаманистов к присяге, устраивали общеродовое моление. И проходят они до сих пор, как всеобщее торжество. На Голоустненском тракте встречаются признаки шаманской веры: древние обоо, сложенные из жертвенных камней; столбы сэргэ с развивающимися разноцветными вязками; почитаемые шаманские святыни.
3.	<i>Храм во имя Казанской Иконы Божией Матери</i>	664531 д. Усть-Куда Иркутского района, ул. Муханова, 9, тел +7 (950) 061 83 70	Церковь выполнена в очень редком стиле – позднего барокко и раннего классицизма. Такой стиль мало характерен для русской церкви – прежде всего потому, что он предполагает необыкновенно богатое и

			пышное внутреннее убранство с множеством золота и ярких красок. Двери, окна и ограда нового храма украшены коваными изделиями в виде виноградной лозы, вьющейся по решетке.
4.	<i>Церковь Успения Пресвятой Богородицы</i>	Иркутская обл., Иркутский р-н, с. Оек, ул. Коммунистическая, д. 2А	Кирпичная церковь с декором в духе позднего иркутского барокко, выстроенная в 1812-1841. Основной объём в виде неравногранного двусветного восьмерика перекрыт деревянным купольным сводом с главкой, с востока к нему примыкает пятигранный алтарь, с запада двухпридельная трапезная и колокольня. Приделы Афанасие-Кирилловский и Екатерининский. Закрыта в 1935, венчания сломаны, занята под клуб. В 1996 возвращена верующим.
5.	<i>Храм Спасо – Нерукотворного образа</i>	Ченских ул., 2, с. Урик, Иркутская обл., 664531	Храм построен в 1779 году. Декор первого этажа характерен для древнерусского зодчества, второго – сибирского барокко. Внизу располагалась теплая (зимняя) церковь, а сверху – холодная (летняя). В целом сооружение близко Харлампиевской церкви Иркутска.
6.	<i>Храм Покрова Пресвятой Богородицы</i>	с. Пивовариха, ул. Степная, 35А	Покровский храм состоит из трех приделов: в честь Покрова Пресвятой Богородицы, в честь пророка Илии и в честь святой блаженной Матроны Московской. Вокруг храма сформирована крепкая община, сам храм стал духовным центром поселка.

7.	<i>Церковь Святых Апостолов Петра и Павла (Петропавловская)</i>	д. Тихонова-Падь, ул. Центральная	
8.	<i>Церковь Владимирской Иконы Божьей Матери</i>	д. Лыловщина, ул. Центральная	
9.	<i>Храм 40 Севастийских мучеников</i>	д. Ревякина, Иркутский район, Иркутская область	
10	<i>Храм во имя Серафима Саровского</i>	с. Малое Голоустное	
11	<i>Храм Николая Чудотворца Мерликийского</i>	п. Большое Голоустное	
12	<i>Храм Казанской иконы Божией Матери</i>	с. Горохово	
13	<i>Церковь Казанская Илимского острога</i>	р.п. Большая Речка в архитектурно-этнографическом музее «Тальцы»	
14	<i>Храм Казанской Иконы Божией Матери</i>	р.п. Большая Речка, ул. Л.Толстого, 1	

## 2.6. Объекты природно-заповедного фонда.

**Прибайкальский национальный парк** (<http://baikal-1.ru/>). Прибайкальский национальный парк (ПНП) - особо охраняемая природная территория (ООПТ) федерального значения - создан для сохранения природы западного побережья оз. Байкал. Он включает в себя самый большой охраняемый участок байкальской береговой линии (почти четверть всей ее длины). По богатству растительного и животного мира, количеству редких видов флоры и фауны, а также археологических объектов ПНП превосходит любой другой заповедник или национальный парк Байкальского

региона. При этом именно через ПНП проходит основной поток туристов, посещающих Байкал.

ПНП входит в состав участка Всемирного Природного наследия ЮНЕСКО «Озеро Байкал» (1996 г.). Национальный парк расположен в пределах ее трех административных районов Иркутской области – Слюдянского, Иркутского и Ольхонского. Его территория в виде узкой полосы протянулась на 470 км вдоль западного побережья озера Байкал - от п. Култук до мыса Кочериковского, охватывая южную часть Олхинского плато, восточные склоны Приморского хребта, местами выходя на водораздел, бассейн р. Большая (впадает в р. Ангару), Приольхонское плато (Тажеранская степь) и о. Ольхон. Площадь парка – 417297 га. Территория ПНП разделена на 10 лесничеств: Маритуйское (пос. Култук), Половинское (пос. Большой Луг), Байкальское (пос. Порт Байкал), Листвянское (р.п. Листвянка), Большереченское (пос. Большая Речка), Прибайкальское (пос. Большое Голоустное), Береговое (пос. Бугульдейка), Еланцинское (пос. Еланцы), Островное (о. Ольхон, пос. Хужир), Онгуренское (пос. Онгурены).

В Прибайкальском национальном парке имеется **5 функциональных зон:**

**Заповедная зона** (площадь 86514 га) выделена с целью сохранения в естественном состоянии наиболее ценных экосистем. В ней запрещены все виды хозяйственной и рекреационной деятельности. Здесь проводятся научные исследования, а также мероприятия по защите лесов от пожаров, браконьерства и других нарушений природоохранного режима. Посещение допускается при наличии письменного разрешения администрации национального парка.

**Зона рекреации и познавательного туризма** (171108 га) предназначена для отдыха посетителей, познавательного туризма. На её территории предусматривается обустройство туристских и экскурсионных маршрутов, оборудованных местами отдыха и ночлега, смотровыми площадками. Разрешен сбор грибов, орехов, ягод. При наличии лицензий и путевок допускается спортивная охота. Местное население обеспечивается участками для заготовки дров, сенокосами, пастбищами.

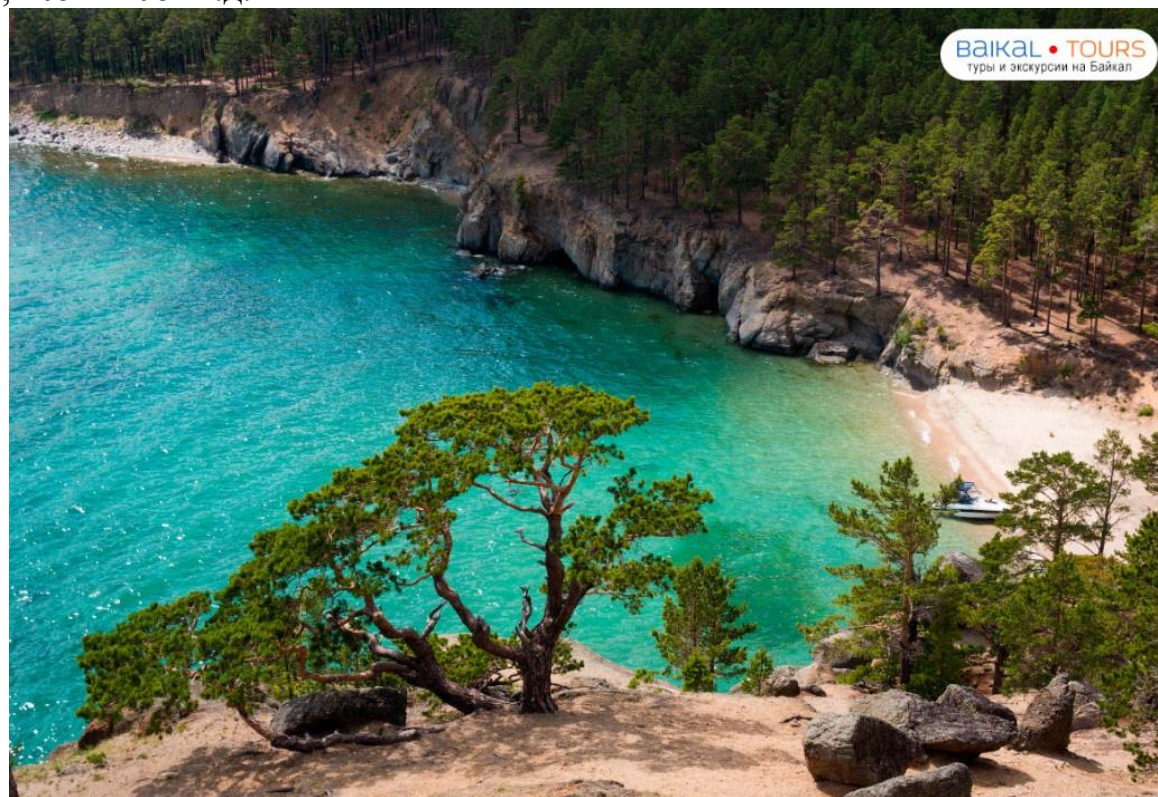
**Зона обслуживания посетителей** (13791 га) предназначена для обеспечения массового отдыха посетителей и обеспечения жизнедеятельности постоянных жителей национального парка. Разрешено строительство гостиниц и иных объектов туристического сервиса.

**В состав зоны хозяйственного назначения** (112000 га) вошли земли близ населенных пунктов, сельскохозяйственные угодья. Здесь осуществляются работы, необходимые для обеспечения жизнедеятельности населения, проживающего на территории ПНП, поддержанию социально-экономической инфраструктуры. Ведется сельское хозяйство, не противоречащее задачам национального парка.

В районах проживания коренного населения на территории ПНП выделена **зона традиционного экстенсивного природопользования** (33884 га). Её назначение – сохранение и восстановление среди местного коренного населения

форм ведения хозяйства, связанных с рациональным использованием возобновляемых природных ресурсов (пастбища, дичь, рыба и т.д.). Здесь допускается любительская охота, а также промысловая для местного коренного населения, сбор грибов, ягод.

**1. Бухта Песчаная** – расположена в южной части западного побережья озера Байкал. Уникальный природный объект на Байкале, с 1981 года имеет статус государственного ландшафтного памятника природы. Бухту живописно обрамляют скалы – Большая и Малая Колокольни. Притягательность бухте и ее окружению придает разнообразие форм рельефа, что связано с неравномерным выветриванием приморских гранитов. Бухта известна ходульными деревьями – могучие сосны и лиственницы с закрученными ветром ветвями поднялись над землей на корнях-ходулях выше человеческого роста. Это самое теплое место на Байкале с положительной среднегодовой температурой  $+0,4^{\circ}\text{C}$ . Координаты  $52^{\circ}15'40''$  с.ш.,  $105^{\circ}42'08''$  в.д.

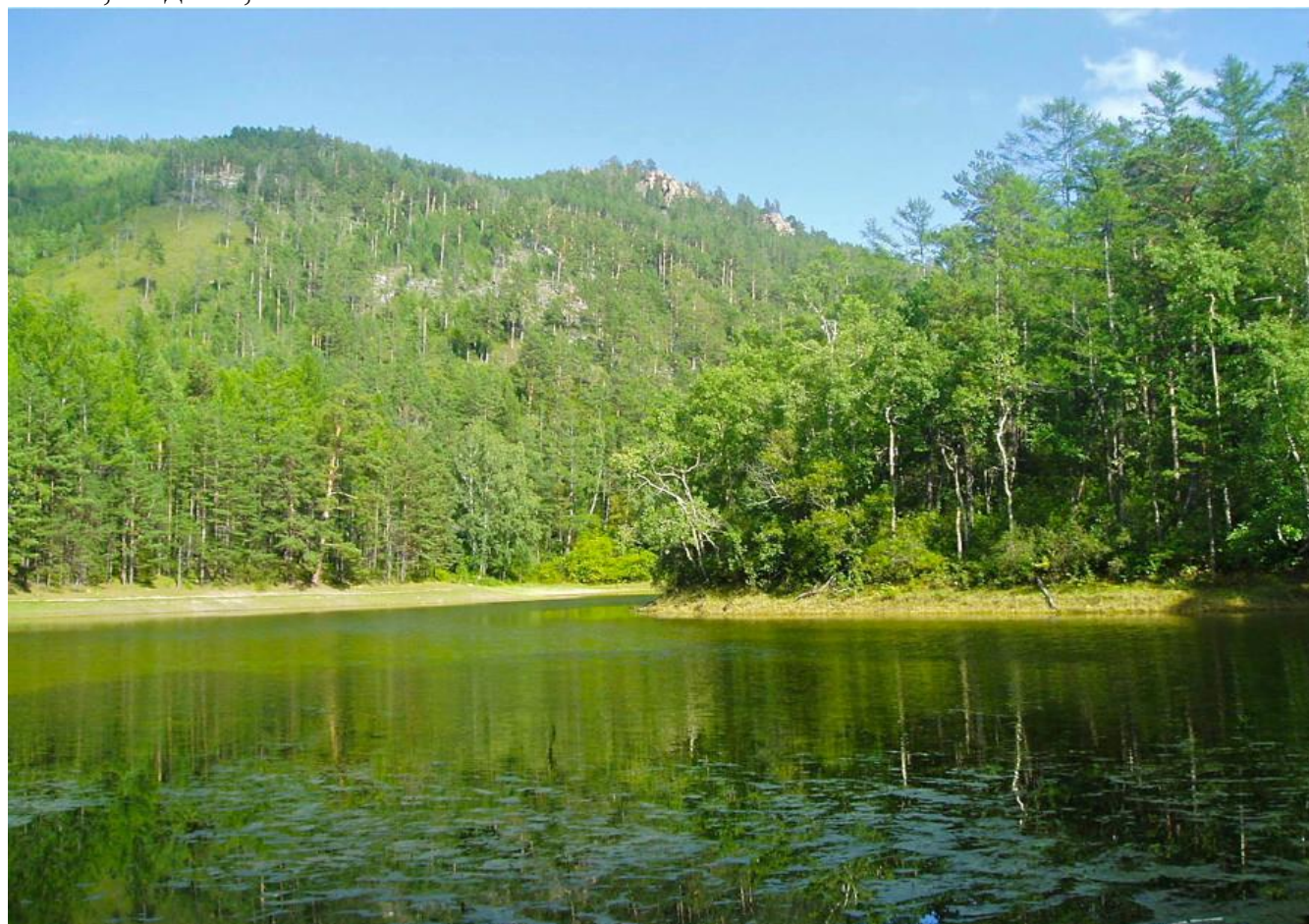


2. **Пик И. Д. Черского.** Назван в честь известного исследователя Сибири. Восхождение на пик Черского – один из популярных и доступных маршрутов в Южном Прибайкалье. Подъем безопасен и не требует специального альпинистского снаряжения. У подножия горы находится живописное высокогорное озеро Сердце. Координаты: 51°30'56" с.ш. 103°37'33" в.д.





3. *Сухое озеро* –Уникальность озера заключается в том, что оно наполняется водой один раз в четыре года и только в високосный год. Люди в наше время пробили тропу к этому священному лесному озеру, дно его покрылось травой, но никогда ни один человек из Ашабагатского рода, не смеет ступить в ложе каменной чаши. Это место считается священным, но тот кто пришел с добром, чтобы набраться сил и энергии, получает их в этом священном месте, а две скалы — великаны одаряют здоровьем. Сейчас это место называют Сухое озеро. Только по воле священного для нас моря Байкал раз в четыре года наполняется чаша Сухого озерка водой. И это означает, что доволен и радостен Байкал, и делится с нами, людьми, этой вестью.



4. *Пещера «Охотничья»* - Уникальная и наиболее интересная пещера Прибайкалья была случайно открыта спелеологами в 2006 г. Открытие этого нового подземного мира глубиной 77 м. с огромными полостями, достигающими высоты 7-этажного дома, с залами высотой до 75 м., колодцами глубиной свыше 40 м. стало самым значимым событием в новейшей истории спелеологии байкальского региона. По итогам топографической съемки 2008 г. на карту нанесено 5,7 км ходов Охотничьей пещеры, и это не предел. Охотничья пещера по своей красоте и размерам залов не имеет равных в Прибайкалье и сопоставима со знаменитыми пещерами Словакии и Чехии.



**5. Бухта «Кадильная»** - Ранее здесь выжигали из скал известь – «кадили». Отсюда и название. Яркие, почти белосерого цвета скалы кажутся в темноте присыпанными снегом. Мыс Большой Кадильный – одно из самых солнечных и ветреных мест на Байкале. В районе бухты Кадильной благодаря охранным мероприятиям поддерживается весьма высокая численность изюбря (благородного оленя). В трёх км на северо-восток находится падь Малая Кадильная со множеством пещер. Самая известная из них – «Часовня» – вполне доступна для посетителей, не имеющих даже начальных спелеологических навыков. Бухта интересна целым ансамблем мини-пещер.



## **2.7. пляжные зоны, места отдыха населения.**

**Бухта Песчаная** - одно из самых живописных мест на Байкале. Перводанная красота этих мест никого не оставляет равнодушным. За этими местами закрепилось название «Сибирская ривьера». Бухта располагается на западном побережье Байкальского берега, ближе к югу. Ближайший населенный пункт в районе бухты – поселок Большое Голоустное. Бухта находится вдали от дорог. Летом сюда можно попасть на рейсовом теплоходе «Баргузин», который совершает рейсы из Иркутска 2 раза в неделю. Время в пути от Иркутска 3,5 часа (160 км по воде). Также можно добраться от р.п. Листвянка на катере типа «Ярославец», время в пути 4,5 часа (80 км по воде). В межсезонье до бухты можно добраться только на попутных катерах. Подъехать на автомобиле сюда невозможно из-за густой тайги и крутых склонов Кедрового перевала. Любители пешеходных маршрутов могут совершить пеший переход из Большого Голоустного до бухты Песчаной вдоль берега Байкала по Большой Байкальской тропе, протяженностью 37 км. Бухта считается местным курортом из-за мягкого микроклимата и большого количества солнечных дней в году. Это единственное место в Восточной Сибири, где среднегодовая температура воздуха положительна (+0,4°C). В июле и августе прозрачная вода бухты прогревается до максимальных для здешних мест температур: 14—22°C. Чистый пляж с мельчайшим мягким песком, имеющий форму полукруга (длиной 750 м, шириной от 15 до 20 м), отлично подходит для принятия солнечных ванн и отдыха с детьми. Бухту обрамляют пирамидальные скалы — Большая Колокольня (высота 80 м над уровнем озера) и Малая Колокольня (60 м). Именно благодаря им формируется благоприятный микроклимат в бухте, так как они закрывают Песчаную от всех ветров. Территория бухты носит статус природного памятника и принадлежит национальному парку. На сегодняшний день уникальный уголок Байкала используется как рекреационный ресурс. Солнце, чистейший воздух и байкальская вода помогут поправить здоровье и набраться сил.

## **2.8. Охотничье-рыболовные объекты.**

### ***Охотничье хозяйство Иркутского регионального отделения ОГО «ВФСО «Динамо».***

Охотхозяйство ИРО «Динамо» организовано с целью широкого развития любительского и спортивного охотничьего спорта, предоставления членам общества охотников и рыболовов ИРО «Динамо», сотрудникам и военнослужащим органов внутренних дел, внутренних войск, охраны правопорядка и безопасности возможности активного отдыха, а также для работы по сохранению и обогащению животного мира. Охотхозяйство является структурным подразделением ИРО ОГО «ВФСО «Динамо». Охотхозяйство ИРО «Динамо» осуществляет пользование объектами животного мира на двух территориально обособленных участках в границах двух административных районов Иркутской области (Иркутский и Ольхонский район), включает в себя охотхозяйство

«Ушаковское» и охотхозяйство «Алагуевское». Охотхозяйство практикует спортивную любительскую охоту и реабилитацию сотрудников органов Внутренних Дел после рабочих командировок в горячие точки.

Охотхозяйство «Ушаковское» образовано Решением Иркутского (сельского) исполкома № 294 от 29.07.1963г. В административном отношении охотхозяйство «Ушаковское» ИРО «Динамо» расположено на территории Иркутского района Иркутской области. Общая площадь охотничьих угодий охотхозяйства составляет 54,5 тыс. га. В целом вся территория охотхозяйства «Ушаковское» делится по категориям угодий на лесные 42,6 тыс. га (78,2%) и нелесные (21,8 %) , из которых:

- поля составляют 2,4 тыс. га (4,4 %)
- болота составляют 2,0 тыс. га (3,7 %)
- водоемы составляют 0,4 тыс. га (0,7 %)
- прочие составляют 7,1 тыс. га (13,0%)

Основная территория охотхозяйства занята охотничьими угодьями, в которых обитают ниже перечисленные охотничьи животные, являющиеся объектами спортивной охоты: копытные (лось, изюбрь, косуля) и пушные (медведь, рысь, соболь, колонок, белка, заяц-беляк, лисица) животные, боровая (глухарь, тетерев, рябчик), водоплавающая (утки) и болотная (кулики) дичь. Охотхозяйство «Ушаковское» находится в 12 км от г. Иркутска.

В соответствии с долгосрочной лицензией на пользование объектами животного мира, выданной Управлением Россельхознадзора по Иркутской области от 7 мая 2007 года Серия 0 № 0003207 регистрационный номер 26, и распоряжения первого зам. главы администрации Иркутской области от 27.04.2007г № 179-рз ИРО ОГО ВФСО «Динамо» предоставлена в пользование территория Ушаковского охотхозяйства сроком на 25 лет (до 2032 г).

В настоящее время территория Ушаковского охотхозяйства разбита на 15 участков, которые закреплены за первичными коллективами охотников:

- |                     |                           |
|---------------------|---------------------------|
| 1. ПКО «Хомутово-1» | 9. ПКО «Сухая»            |
| 2. ПКО «Хомутово-2» | 10. ПКО «КФК-2»           |
| 3. ПКО «Хомутово-3» | 11. ПКО «КФК-9»           |
| 4. ПКО «Хомутово-4» | 12. ПКО «Серебряный ключ» |
| 5. ПКО «Плишкино»   | 13. ПКО «Мостовая»        |
| 6. ПКО «Рабочее»    | 14. ПКО «Худяково»        |
| 7. ПКО «Поливаниха» | 15. ПКО «Пивовариха»      |
| 8. ПКО «Геодезист»  |                           |

В охотничьем хозяйстве «Ушаковское» выделены два егерских обхода, в каждом из которых работает егерь. Имеется 2 воспроизводственных участка (зоны охраны охот. ресурсов) «Каменка» площадью 2131 га, который расположен в междуречье р. Большой Кот, р. Осиновая и р. Каменка и «Мостовая» площадью 1542 га, который находится между трактом Пивовариха — Новая Лисиха и р.1-я и 2-я Мостовая и р. Ушаковка.

В настоящее время закончены работы по охотустройству охотничьего хозяйства «Ушаковское». Кроме того проведены научно-исследовательские мониторинговые работы в охотхозяйстве, т.к. внедрение Федерального Закона об охоте и охотничьих ресурсах внесло определенные коррективы в определение квот и лимитов на отстрел охотничьих животных. В период проведения мониторинговых работ внедрялся метод учета в период охоты, учет половозрастной структуры популяций и бонитировка охотничьих угодий с учетом кормовой емкости и защитности биотопов. Также произведены работы по инвентаризации биотехнических и охотничьих — хозяйственных сооружений и закрепление на картографической основе участков, выделенных первичным коллективам охотников.

На территории охотхозяйства «Ушаковское» силами первичных коллективов охотников построено 14 зимовий.

***Охотхозяйство ИРО «Динамо» проводит спортивно-массовые охотничье-рыболовные мероприятия:***

1. Соревнования по охотничьему биатлону.
2. Соревнования по стендовой стрельбе.
3. Соревнования по стрельбе из нарезного охотничьего оружия.
4. Соревнования по подледной рыбалке рыбы на зимнюю удочку.
5. Соревнования по летней ловле рыбы на удочку, спиннинг.
6. Проведения выставки охотничьих собак.
7. Проведения комплексной охотничьей эстафеты.
8. Участие в выставках охотничьих трофеев.

**Контактная информация:** г. Иркутск, ул. Кожова, 12, тел: (3952) 33-94-61, 34-07-86, E-mail: [dinamo.irk@mail.ru](mailto:dinamo.irk@mail.ru).

## **2.9. Объекты сельского туризма.**

**1. Усадьба Тюрюминых** (р.п. Листвянка, падь Крестовая, ул. Куликова, 134, +7(3952)664-636, <http://baikalsled.blogspot.ru/>) Усадьба Тюрюминых - семейная усадьба, при которой действует центр ездового спорта и питомник ездовых собак. В усадьбе организуются туры по сибирским тропам и байкальскому льду на собачьих упряжках, конные туры по тайге. Также в усадьбе туристы могут себя попробовать в кузнечном ремесле и гончарном деле. В усадьбе проводятся мастер-классы по Раку с мастерами гончарного дела. Гости усадьбы могут расписать готовое обожжённое изделие вручную и отправить свое произведение гончарного искусства в печь для японского обжига Раку.

По программе «Сельский туризм» в усадьбе можно 1 день посвятить ознакомлению с животными фермы и хозяйственной работе взамен обучению, питанию и проживанию на ферме. А также совершить однодневный конный поход до приюта Старателей.

**2. ЗАО «Большереченское»** (Большереченское муниципальное образование). Это предприятие на протяжении 40 лет занимается выращиванием пушного зверя. Выращивают норку, соболей, песцов. Поскольку с недавних пор звероводческим хозяйством начали интересоваться туристы, а производство закрытое, на территории зверохозяйства был обустроен мини-зоопарк, где посетители могут увидеть все породы норок, которые здесь выращивают, а также соболей, песцов и даже дикую рысь.

**2.10. Объекты промышленного туризма (являющиеся или имеющие возможность быть объектами показа).**  
Нет.

**2.11. Объекты делового туризма.**

Расположенные в Иркутском районе вблизи озера Байкал:

**1. Конференц-отель «Маяк».** Иркутская область, р.п. Листвянка ул. Горького, 85. +7 (3952) 496-911, 496-910; [www.baikalvisa.ru](http://www.baikalvisa.ru).

**2. Гостиничный комплекс «Анастасия».** Иркутская область, пос. Никола, ул. Ангарская, 8. Тел. +7 (3952) 490-191, 490-310, 335-662; [www.baikalhotel.ru](http://www.baikalhotel.ru).

**3. Гостиничный комплекс «Легенда Байкала».** Иркутская область, р.п. Листвянка, ул. Исток Ангары, 11. Тел. +7 (3952) 960-150, 960-140; [www.legend-of-baikal.ru](http://www.legend-of-baikal.ru).

**4. Гостиничный комплекс «Крестовая Падь».** Иркутская область, р.п. Листвянка ул. Горная, 14-А. Тел. +7 (3952) 496-863, 732-391, 250-465; [www.krestovayapad.ru](http://www.krestovayapad.ru).

**5. Парк-отель «Бурдугуз».** Иркутская область, 39 км Байкальского тракта. 797-050, 780-740, <http://burduguz.ru/>.

**2.12. Спортивные сооружения, в том числе горнолыжные объекты.**

**1. Горнолыжный комплекс «Истлэнд».** Иркутская обл., Иркутский р-н, р.п. Листвянка, ул. Академическая, 13 8 (3952) 250- 150; [office@eastland.ru](mailto:office@eastland.ru); [www.eastland.ru/ski](http://www.eastland.ru/ski). Находится на берегу Байкал, недалеко от истока реки Ангары, 2 трасы длиной 1000 и 1500 метров, перепад высот 165 м. Подняться к верхней точке трассы можно с помощью кресельного подъемника, длина канатной дороги - 700 метров. Есть трасса для сноубордистов с рейлами, боксами и трамплинами.

2. **Горнолыжная база при гостинице «Прибайкальская».** Иркутская обл., р.п. Листвянка, 62-ой км Байкальского тракта. 8 (3952)792- 800, 792-801 [pribayk@yandex.ru](mailto:pribayk@yandex.ru); [www.pribaikalskaja.ru](http://www.pribaikalskaja.ru). Расположена в 45 минутах езды от города Иркутска и 10 минутах от р.п. Листвянка и озера Байкал. Высота самой верхней точки – 755 м, нижней точка – 550 м., перепад высот - 205 м. Есть пункт проката автостоянка, гостиница "Прибайкальская". Также есть 3 тюбинговые трассы.

3. **Лыжная база ИрГАУ.** Молодежное муниципальное образование, п. Молодежный, ул. Спортивная, 2. Объект рассчитан на лыжные виды спорта с использованием беговых лыж в зимний период. Доступность от остановочного пункта «п. Молодежный» до лыжной базы в 1 км. занимает в среднем 15 минут пешком, также обеспечен проезд для личного автотранспорта к временной парковке на 90 мест. Средняя заполняемость 80 человек в день.

4. **«Снежная гора».** 57 км. Голоустненского тракта, областная ассоциация биатлонистов, имеется система туристской навигации.

### 2.13. Объекты развлечения.

#### 2.2.14 . Парково-рекреационные зоны.

1. **Парк «Лес Чудес».** На территории более 40 га расположена полноценная экосистема, включающая в себя диких животных и редкие деревья. «Лес Чудес» осуществляет свою деятельность в сфере «Парки культуры и отдыха». Парк находится на 25 км. Голоустненского тракта в коттеджном поселке «Светлый ЯР». В летнее и зимнее время проводятся различные мероприятия для детей.

2. **Худяковские родники** – месторождение природной питьевой воды. Расположены в 10 км. к юго-востоку от с. Пивовариха. Родникам присвоен статус государственного памятника природы. Источник освящен, родник является постоянно действующим. На 15 км. Голоустненского тракта, после д. Худяково поворот направо в сторону садоводства «Лотос», через 3 км. справа от дороги находится источник.

3. **Парк музей «Лукоморье на Байкале».** Проект «Лукоморье» успешно работает на территории Иркутской области с 2003 года и содержит в себе три направления: Международный фестиваль-симпозиум по парковой скульптуре, детский лагерь отдыха «Лукоморье» (на базе площадки «Лукоморье» в пос. Савватеевка) Ангарский район), а также парк деревянной скульптуры.

В 2018 году появилась новая площадка Парка «Лукоморье» на Байкальском тракте по дороге из города Иркутска на Байкал в поселок Листвянка. Площадка на Байкальском тракте будет работать круглый год.



В парке-музее «Лукоморье на Байкале» представлены 59 уникальных скульптурных композиций, которые привлекут туристов не только в летнее «пиковое» время, но и ежедневно в течение всего года. Парк деревянной скульптуры «Лукоморье на Байкале» единственный в РФ, в котором представлены работы скульпторов с пяти континентов мира.

### **2.2.15. Народные промысла и ремесла.**

#### ***Приоритетные традиционные виды народных ремесел Иркутского района:***

- |                                      |                            |
|--------------------------------------|----------------------------|
| 1. Резьба по дереву.                 | 9. Бисероплетение.         |
| 2. Художественная обработка бересты. | 10. Обработка кожи и меха. |
| 3. Роспись по дереву.                | 11. Ювелирное дело.        |
| 4. Художественная керамика.          |                            |
| 5. Ручная художественная вышивка.    |                            |
| 6. Лоскутное шитье.                  |                            |
| 7. Народная тряпичная кукла.         |                            |
| 8. Кружевоплетение                   |                            |

#### **Туристско-значимые события.**

##### ***Ежегодный событийный «Фестиваль омуля»***

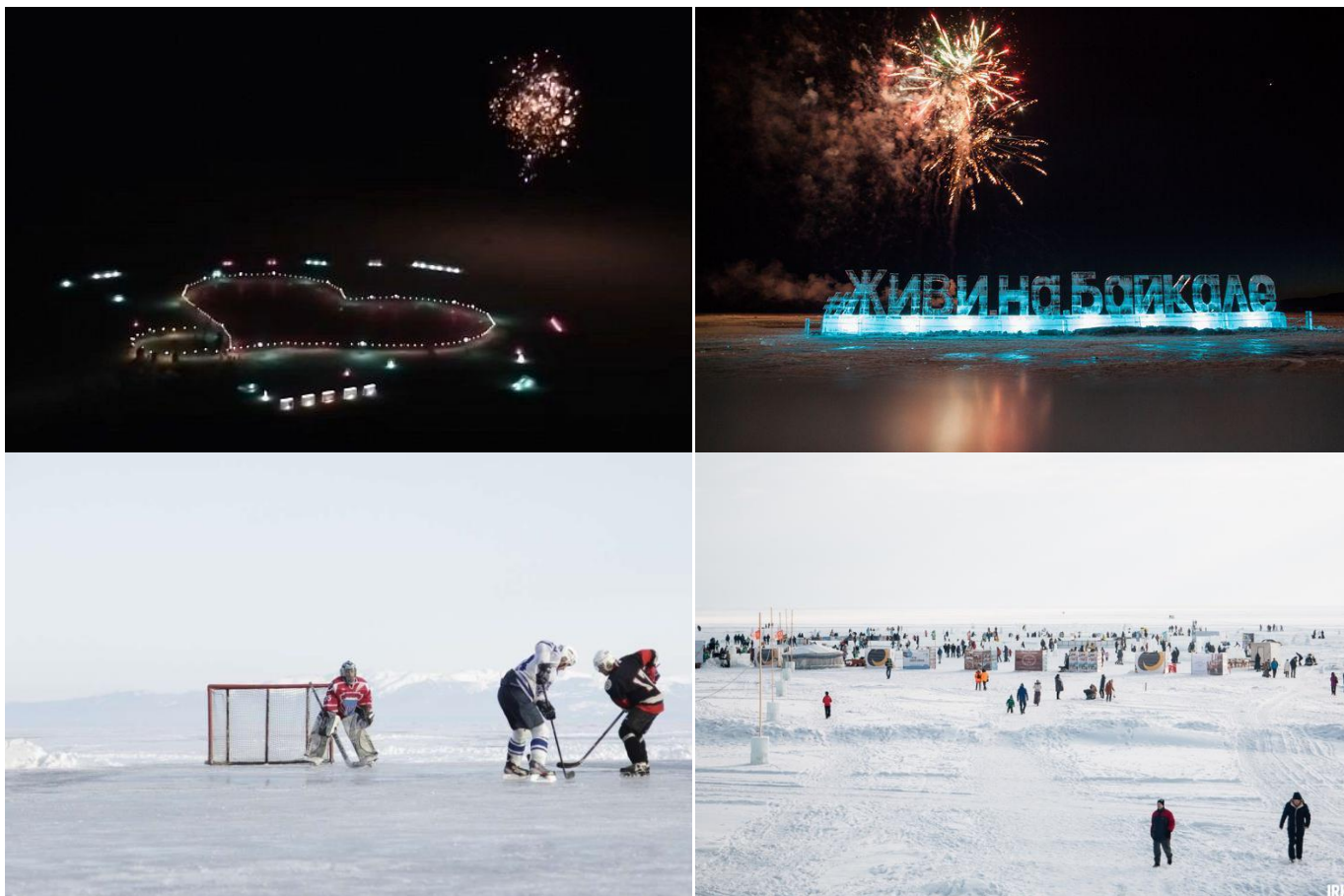
Фестиваль посвящен омулю – эндемику озера Байкал. Ежегодно мероприятие проводится в последние выходные сентября на площадках в р.п. Листвянка. В день фестиваля на площадке организуется продажа сувенирной продукции и угощений, гастрономические эстафеты и конкурсы, выступления творческих коллективов Иркутского района. Традицией праздника является массовое приготовление ухи из байкальской рыбы.



### *Ледовый фестиваль «Живи на Байкале»*

Фестиваль ледовых скульптур #Живи\_на\_Байкале проходит ежегодно с февраля по март в р.п. Листвянка. На льду озера Байкал формируется единственная в мире экспозиция уникальной фауны озера из байкальского льда, также на льду размещается сцена, ярмарочные домики, хоккейный корт, шатры и юрты, в качестве раздевалок для гостей и артистов, детские горки и карусели, мастер-классы по льду.

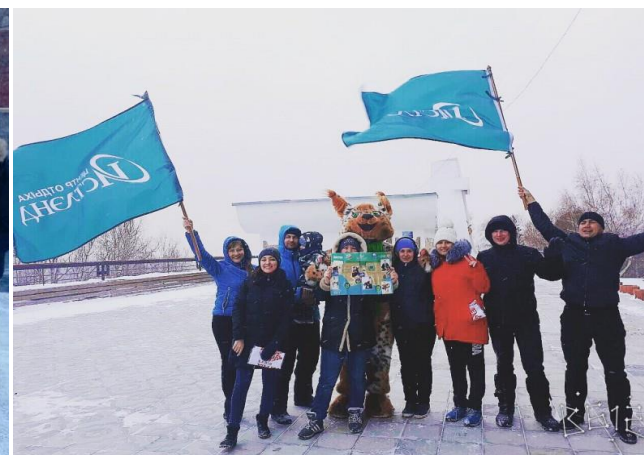
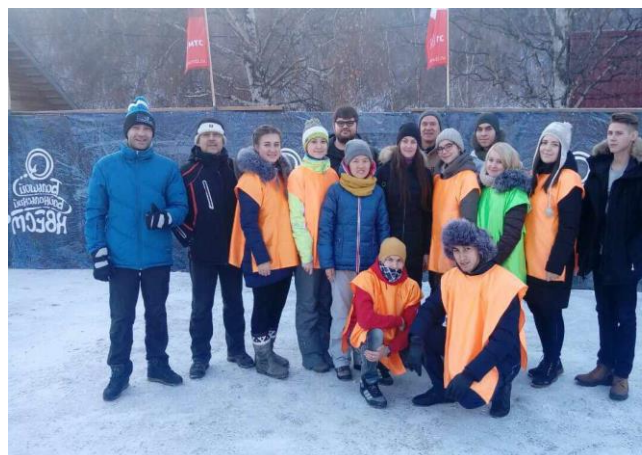
День открытия ледовой площадки насыщен концертной программой, работу начинает детский городок с горками, каток на льду с прокатом коньков, в завершении вечера гостей ждет праздничный салют.



### ***«Большой Байкальский Квест»***

Открытие зимнего сезона в р.п. Листвянка начинается с Большого Байкальского Спорт Квеста, который проводится ежегодно в первые выходные декабря.

Мероприятие представляет собой сформированные территориально локации (гостиничные комплексы п. Никола и р.п. Листвянка), на каждой из которых организованы спортивные состязания и творческие конкурсы для команд до 10 человек. Участникам предоставляется карта с поэтапным обозначением прохождения данных локаций. При прохождении каждой локации участники получают соответствующий знак. Целью является сбор всех знаков локаций и прибытие первыми на итоговую площадку мероприятия.



### *Международный фестиваль практик «BaikalYogaFest»*

Ежегодно в августе на площадке юрт-кемпинга «Улигер» (п. Большое Голоустное). Семейный отдых на Байкале. Практика йоги для взрослых. Детская йога, программы, творческие мастер классы, игры для детей.



***Ежегодный фестиваль воздушных змеев и авиамоделизма  
«На крыльях Байкальского ветра»***

Яркое зрелищное мероприятие проходит в июне на территории п. Большое Голоустное. Каждый желающий может сконструировать воздушного змея собственными руками на бесплатных мастер-классах, проводимых на фестивале. Программа мероприятия включает соревнования, показательные выступления, насыщенную концертную программу с аниматорами для детей. Организатор мероприятия детская студия «Этника».



## Инфраструктура туризма.

### 4.1. Общие сведения об объектах туристской инфраструктуры.

**Общее количество КСР:** 108 коллективных средств размещения на территории Иркутского района (гостиницы - 27; гостевые дома – 51; санатории - 2; базы отдыха - 13; кемпинг-отели - 2; отели – 11; хостелы - 2).

**Общее количество предприятий общественного питания:** 148 предприятий общественного питания на территории Иркутского района (кафе – 86; рестораны – 26; столовые – 13; бар – 15; прочие - 8).

### Объекты и средства развлечения, нерпинарии, цирки, театры, планетарии и др.:

<i>Аквариум Байкальской нерпы</i>	Нерпинарий	р.п. Листвянка ул. Горького, 101А	Единственное в мире шоу дрессированных байкальских нерп. Здесь можно увидеть танцующую, поющую нерпу, или рисующую картину. Можно даже купить картину, нарисованную нерпой – здесь же на аукционе. Нерпы играют в баскетбол и футбол.
<i>Байкальский музей самоцветов</i>	Музей	р.п. Листвянка ул. Куликова, 12	В музее представлена частная коллекция, которую более 50 лет собирал хозяин музея Борис Распутин. Здесь представлены все самоцветы Байкальского региона, а также образцы камней из разных уголков России и мира. Кроме самоцветов, в экспозицию музея включены коллекция метеоритов, антикварные ювелирные изделия работы Карла Фаберже, редкие монеты и денежные знаки. В музее можно приобрести байкальские сувениры, изготовленные из байкальских самоцветов.
<i>Байкальский центр ездового спорта «Усадьба Тюрюминых»</i>		р.п. Листвянка ул. Куликова, 134 а	Спортивно-досуговый центр в котором собраны несколько направлений: катание на собачьих упряжках, верховая езда на лошадях, традиционная кузница, домашняя гончарная мастерская. Это уникальное место активного отдыха в Прибайкалье.

			<p>Подобных мест очень мало и в России, и за рубежом. Можно совершить экскурсию по территории центра, сделать фотографии собачьего городка. Можно воспользоваться уникальной возможностью проехать в нартах, запряженных упряжкой собак. Спокойная версия – догтреккинг – прогулка по лесу с собаками. Зимой очень популярен скиджоринг, когда лыжника на поводке тащит одна или пара собак.</p>
<p><i>Архитектурно-этнографический музей «ТАЛЬЦЫ»</i></p>	Музей	<p>47 км Байкальского Тракта, Тальцы</p>	<p>Архитектурно – этнографический музей «ТАЛЬЦЫ» (47 км) – едва ли не главная достопримечательность на пути к Байкалу. Ранее на месте музея располагалось крупное село Тальцы, в котором даже присутствовала промышленность (стекольный завод, позднее переведен в Тулун), однако при постройке Иркутской ГЭС и образования водохранилища основная часть села была затоплена. На возвышенности и был образован музей «Тальцы» – уникальное собрание памятников истории и архитектуры народов Восточной Сибири XVII–XX вв., входит в пятерку крупнейших музеев под открытым небом России. Территория музея 67 га. Открыт для посетителей в 1980 г.</p>
<p><i>Парк – музей «Лукоморье на Байкале»</i></p>	Парк –музей	<p>49 км Байкальского Тракта</p>	<p>Проект «Лукоморье» успешно работает на территории Иркутской области с 2003 года и содержит в себе три направления: Международный фестиваль-симпозиум по парковой скульптуре, детский лагерь отдыха «Лукоморье» (на базе площадки «Лукоморье» в пос. Савватеевка) Ангарский район), а также парк деревянной скульптуры, который функционирует круглый год и насчитывает 59 скульптурных композиций. В 2018 году появилась новая площадка Парка «Лукоморье» на Байкальском тракте по дороге из города Иркутска на Байкал в поселок Листвянка. Площадка</p>



			на Байкальском тракте будет работать круглый год. Основная идеология проекта - развитие въездного и внутреннего событийного туризма. «Лукоморье», на сегодняшний день уже признанный международный проект и превосходная площадка для общения и развития отношений между РФ и другими странами на уровне известных представителей культуры. В парке-музее «Лукоморье на Байкале» представлены 59 уникальных скульптурных композиций, которые привлекут туристов не только в летнее «пиковое» время, но и ежедневно в течении всего года. Парк деревянной скульптуры «Лукоморье на Байкале» единственный в РФ, в котором представлены работы скульпторов с пяти континентов мира.
<i><b>Байкальский лимнологический музей</b></i>	Музей	р.п. Листвянка ул. Академическая , 1А	Музей озера Байкал. Байкальский музей – единственный музей в России, экспозиция которого полностью посвящена озеру. Музей собирает, хранит и популяризирует сведения об объектах уникального природного образования – озера Байкал. Здесь расскажут о многообразии бычковых рыб, омуле, хариусе, осетре, рачке эпишуре – основном очистителе воды в озере, об единственном млекопитающем озера – Байкальском тюлене (нерпе). Посетители могут увидеть, что происходит на глубине озера. Узнать о подводном мире Байкала поможет экспозиция «Погружение на дно Байкала». В музее действует экспозиция, где в режиме реального времени на большом экране можно увидеть с web-камеры лежбище байкальской нерпы на Ушканьих островах и понаблюдать за ее поведением.
<i><b>Байкальская астрофизическая обсерватория</b></i>	Обсерватория	р.п. Листвянка ул. Партизанская , 29	Крупнейший в России вакуумный телескоп с диаметром объектива один метр работает в Листвянке в Байкальской астрофизической обсерватории ИСЗФ. Расположен на вершине горы за р.п. Листвянка,

			предназначен для регистрации солнечных вспышек и наблюдения солнечной активности. Байкальскую обсерваторию можно посетить с экскурсией, увидеть в телескоп Солнце.
--	--	--	--

#### 4.2. Объекты размещения.

	Наименование коллективного средства размещения	Контактная информация	Организационно правовая форма ОГРН/ОГРНИП	Адрес месторасположения коллективного средства размещения	Номерной фонд количество номеров по типам\ общее число койко- мест
1.	Отель «Маяк»	496-910, 8-924-609-92-99 <b>mayahotel@mail.ru</b>	ОГРН 1063827022137 ИНН 3827022408	Улица Горького 85А, р. п. Листвянка	97/170 койко-мест
2.	Мини-гостиница «Прибой»	496-725, 496-893, 8-902-560-29-03 <b>bondi02@yandex.ru</b>	ИНН 382700025959	Улица Горького 101, р. п. Листвянка	12/35 койко-мест
3.	Мини-отель «Ersi»	496-746, 8-902-766-04-89 <b>ersi.listvyanka@mail.ru</b> <b>kostina.ersi@yandex.ru</b> <b>kostin38@yandex.ru</b>		Улица Чапаева 65, р. п. Листвянка	11/20 койко-мест 3 постройки
4.	Гостевой Дом «Гавань Байкала 1»	500-620, 8-999-684-82-89, 8-908-640-33-76 <b>harbor38@mail.ru</b>		Улица Гудина 84, р. п. Листвянка	20/43 койко-место 2 постройки
5.	Гостевой дом «Гавань Байкала 2»	500-620, 8-999-684-82-89, 8-908-640-33-76	ИП Чжан Валерия Валерьевна ИНН 382401023382	Улица Гудина 69, р. п. Листвянка	30/63 койко-место 1 постройка

		<b>harbor38@mail.ru</b>	ОГРНИП 31538500038921		
<b>6.</b>	Гостевой Дом «Русский Дом»	8-902-510-83-38, 8-904-144-03-57, 608-338, <b>russky.dom@inbox.ru</b>		Переулок Шторкмана 3, р. п. Листвянка	4/8 койко-мест  3 постройки
<b>7.</b>	Бутик-отель «Флагман»	490-245, 99-63-11, 8-902-510-15-14, 8-902-518-17-28 <b>flagmanbaik2008@yandex.ru</b> <b>nak1174@mail.ru</b>	ИП ИНН 381000471970 ОГРНИП 316385000109404	Улица Нагорная 41, р. п. Листвянка	11/25 койко-мест  8 построек
<b>8.</b>	Гостевой Дом «Байкал 1»	8-902-175-16-27 <b>hotelbaikal1@gmail.com</b>		Улица Куликова 1, р. п. Листвянка	5/15 койко-мест 1 постройка
<b>9.</b>	Мини-гостиница «У озера»	250-444, 496-777, 209-220, 8-924-539-74-44 <b>yozera@yandex.ru</b>		Улица Суворова 2, р. п. Листвянка	9/26 койко-мест  4 постройки
<b>10.</b>	Гостиница «Байкал Хан Листвянка»	8-902-172-28-54, 8-902-171-11-22 <b>baikalhan@mail.ru</b>	ИП ИНН 3827051712	Улица Гудина 22, р. п. Листвянка	18 койко-мест, 1 постройка
<b>11.</b>	Гостиница «Байкал Шале Листвянка»	46-02-04, 46-15-57, 951-961 <b>travel@angara.ru</b> <b>baikalcomplex@gmail.com</b>	ИП Немировский Денис Юрьевич	Улица Гудина 75, р. п. Листвянка	22/30 койко-мест  3 постройки
<b>12.</b>	Гостевой Дом «Малина»	8-952-622-21-02, 49-67-85 <b>fakellm@rambler.ru</b>		Улица Горького 1А, р. п. Листвянка	7/14 койко-мест 3 постройки
<b>13.</b>	Luxury Apartment in Baikal Hill Residence	8-964-123-55-54, 8-917-00-22-777 <b>baikalhill@mail.ru</b>		Улица Горная 23, р. п. Листвянка	17 койко-мест
<b>14.</b>	Гостевой дом «Альпийский»	8-916-722-01-80, 8-902-171-11-22		Улица Гудина 121, р. п. Листвянка	5/10 койко-мест 1

					постройка
15.	Мини-гостиница «Даурия»	686-897, 8-902-515-55-52 <b>dauriahotel@gmail.com</b>	ООО «ДАУРИЯТУРС» ОГРН 11538500336504	Улица Куликова 44, р. п. Листвянка	8/20 койко-мест 2 постройки
16.	Гостевой дом на Островского	8-902-766-90-46		Улица Островского 11, р. п. Листвянка	2/4 койко-мест
17.	Гостиница «Gold Hotel»	497-000, 497-001, 768-559, 8-914-881-69-39 <b>goldhotel@list.ru</b>		Улица Партизанская 1, р. п. Листвянка	16/35 койко-мест  1 постройка
18.	Гостевой дом «Маргарита»	49-67-34, 8-902-512-16-54, 8-964-118-00-18, 8-950-129-53-53		Улица Чапаева 16, р. п. Листвянка	13/40 койко-мест  3 постройки
19.	Гостевой дом «Усадьба Демидова»	8-902-561-70-01; 8-983-411-10-64 <a href="mailto:sibmo@yandex.ru">sibmo@yandex.ru</a>		Улица Судзиловского 2, р. п. Листвянка	10/20 койко-мест 3 постройки
20.	Гостиница «Загородный Отель Байкал» ООО «Истлэнд»	250-100, 250-114, 8-914-902-31-41 факс: 250155 <b>250100@eastland.ru</b>	ОГРН 1153850049231	Улица Академическая 13, р. п. Листвянка	59/100 койко-мест
21.	Гостиничный комплекс «Анастасия»	333-782, 335-622, 8-902-515-13-10 <b>infanastasiaotel@mail.ru</b>	ОГРН 1033801040503	Улица Ангарская 8, п. Никола	15/25 койко-мест 3 постройки
22.	Гостевой дом «Лоцман»	625-222, 8-902-513-26-63, 8-902-577-01-70 <b>baikal-locman@mail.ru</b>	ОГРНИП 305382716100031 ИНН 382704479897	Улица Гудина 13Б, р. п. Листвянка	2/8 койко-мест  3 постройки
23.	Гостевой дом «У Батюшки»	496-968, 8-914-880-93-19, 8-902-567-25-64		Улица Горького 33а, р. п. Листвянка	10/20 койко-мест

		<b>saunkluda@yandex.ru</b>			8 построек
24.	Мини-отель «Натали»	496-837, 496-898, 560-420, 496-837, 8-914-937-07-04 <b>Luda_111_52@mail.ru</b>	ОГРНИП 304380836400022 ИНН 381202099924	Улица Чапаева 91, р. п. Листвянка	30 койко-мест
25.	Гостиничный комплекс «Крестовая Падь»	496-863, 250-465, 8-902-763-23-90; 8-904-145-47-69 <b>krestovayapad@mail.ru</b>	ИНН 3811092390 ОГРН	Улица Горная 14-А, р. п. Листвянка	72/140 койко-мест
26.	Гостевой дом «Байкальские просторы»	496-707, 8-950-050-14-34, <b>baikalprostor2014@mail.ru</b> <b>natrap@mail.ru</b>	ОГРН 1093827002268 ИНН 3827033872 КПП 382701001	Улица Чапаева 41, р. п. Листвянка	8/24 койко-мест  1 постройка
27.	Мини-гостиница «Edem»	73-40-98, 8-902-516-83-83 <b>edem38@mail.ru</b>	ОГРН 1163850080041 ИНН 382701001 КПП 382701001	Улица Чапаева 104а, р. п. Листвянка	11  4 постройки
28.	Хостел «Обитаемый Остров»	8-902-577-39-73, 8-983-442-78-22		Улица Куликова 94, р. п. Листвянка	10/12 койко-мест 2 постройки
29.	Гостевой дом на ул. Горького	49-67-30		Улица Горького 29А, р. п. Листвянка	4/8 койко-мест
30.	Гостевой дом «Берег Байкала»			Улица Судзиловского 5-1, р. п. Листвянка	4/8 койко-мест
31.	Гостиница «Легенда Байкала»	960-150, 490-505, 8-902-516-64-71; 8-914-876-69-92 Факс - 490-507 <b>info@legenda-baikala.ru</b> <b>lg@legenda-baikala.ru</b>	ИНН 3827022817, КПП 382701001, ОГРН 1063827022709	Улица Исток Ангары 11, р. п. Листвянка	35/70 койко-мест

32.	Гостиница «Созвездие Байкала»	566-999 <b>Starbaik@yandex.ru</b>	ОГРН 1163850078391 ИНН 3827051462 КПП 382701001	Улица Партизанская 14, р. п. Листвянка	20/64 койко-мест
33.	Гостевой дом «Шале у Иваныча»			Улица Куликова 102 В, р. п. Листвянка	2/4 койко-мест
34.	Гостиница «Бриз»	496-344, 8-904-137-66-09 <a href="mailto:tanva-brizhotel@yandex.ru">tanva-brizhotel@yandex.ru</a>		Улица Гудина 71, р. п. Листвянка	17/32 койко-мест 5 построек
35.	Гостевой дом «Никола»	490-212; 8-902-171-36-12; 8-924-609-70-10 <b>Hotel-nikola@yandex.ru</b>		Улица Нагорная 43А, р. п. Листвянка	4/10 койко-мест 2 постройки
36.	Гостевой дом «Синильга»	8-902-561-01-35, 496-820 <b>sinillga@bk.ru</b>		Улица Островского 20, р. п. Листвянка	10/20 койко-мест
37.	Гостевой Дом «Ёлочка»	8-902-512-26-07		Улица Чапаева 8, р. п. Листвянка	6/27 койко-мест
38.	Гостевой дом «Вилла Baikal Story»	550-464		Улица Куликова 98Г, р. п. Листвянка	1
39.	Гостевой дом «BAIKAL CEDAR»	8-914-930-39-85, 550-464 <b>BAIKALCEDAR@mail.ru</b> <b>valuhova2010@mail.ru</b>		Переулок Шторкмана 2, р. п. Листвянка	23 койко-мест 1 постройка
40.	Гостевой дом «Чайка Джонатан»	8-914-009-01-02, 8-914-007-40-01 <b>chaikajonatan1@mail.ru</b>		Улица Партизанская 14а, р. п. Листвянка	15/20 койко-мест - лето; 10-зима
41.	Гостиница «Мечта Байкала»	496-888, 8-908-778-22-00 <b>dreamofbaikal@gmail.com</b>	ОГРН 1143850026462 ИНН 3827045469 КПП 382701001	Улица Горького 103- 105, р. п. Листвянка	16/32 койко-мест
42.	Гостиница «Мандарин»	756-723 49-67-13 8-964-358-66-89		Улица Чапаева 59, р. п. Листвянка	85 6 построек

43.	Коттеджный комплекс «Camping Elis»	8-902-513-97-07, 629-707		Улица Чапаева 60, р. п. Листвянка	3/15 койко-мест
44.	Мини-гостиница «Шале Золотая Сова»	8-950-076-34-17, 8-914-006-05-34 <b>p-baikal@yandex.ru</b>		Улица Куликова 108Б, р. п. Листвянка	4/8 койко-мест
45.	Гостиничный комплекс «Алания»	8 (3952) 49-67-15 <b>gostinitza.alania@yandex.ru</b>	ОГРН 1093827002389 ИНН 3827034001 КПП 382701001	Улица Суворова 5В, р. п. Листвянка	20/40 койко-мест  5 построек
46.	Гостевой дом «Оберег»	8 (3952) 628-475, 8 (950) 100-38-37; 8-950-090-61-06 <b>gostivojdomobereg@list.ru</b>		Улица Горького 19, р. п. Листвянка	10/20 койко-мест  1 постройка
47.	Гостевой дом «Тайга»	8 (3952)38-60-00, 8-914-898-97-55 <b>taigainfo777@gmail.com</b>		Улица Куликова 112, р. п. Листвянка	10/20 койко-мест
48.	Гостевой дом «Байкалика»	8-902-511-29-05		Улица Судзиловского, 22 р. п. Листвянка	37 койко-мест 3 постройки
49.	Гостевой дом «Сан-Рома»	981-616; 202-210; 8-914-898-16-16		Улица Ангарская, 5, п. Никола	3 постройки
50.	Гостевой дом «Коттедж и сауна на Байкале»	8-902-177-79-41; 671-840		Улица Ангарская 3А, п. Никола	6 построек
51.	Гостиница «Арго»	8-950-073-74-73; <b>usached73@yandex.ru</b>		Улица Горная 10, 8А р. п. Листвянка	19/38 койко-мест
52.	Отель «Никола»	54-64-97; 8-914-930-97-97 <b>info@nicolahotel.ru</b>		Улица Ангарская 15, п. Никола	
53.	Гостевой дом «Дом на Байкале»	8-950-129-97-52; 8-950-129-97-56 <b>info@hellobaikal.ru</b>		Улица Чапаева 73, р. п. Листвянка	3/4 койко-мест

54.	Гостиничный комплекс «Парус»	496-992 8-904-152-74-54 <b>parus_baikal@mail.ru</b>	ОГРН 1103827000958 ИНН 3827034499 КПП 382701001	Улица Горького 93а, р. п. Листвянка	15/45 койко-мест
55.	Гостинично - туристический комплекс «Байкальские мечты»	628-475	ОГРН 1103850019492 ИНН 3827035414 КПП 382701001	Улица Горького 59, р. п. Листвянка	
56.	Хостел «Белка» Хостел «Байкалер»	8-952-626-12-51 761-251 <a href="mailto:info@baikaler.com">info@baikaler.com</a>		Улица Чапаева 77а, р. п. Листвянка	
57.	Отель «Ангара»	496-863		Улица Куликова 10, р. п. Листвянка	22
58.	Гостиница «Ундина»	8-964-815-60-56 <b>undinehotel@bk.ru</b>	ИП Саидова Любовь Александровна	Улица Горная, р. п. Листвянка	30
59.	Ресторанно-гостиничный комплекс «Рыцарский Двор»	237-274 <a href="mailto:rd237274@mail.ru">rd237274@mail.ru</a>		11 км Байкальского Тракта 11В	6/12 койко-мест
60.	Парк-отель «Байкальские сезоны»	65-74-75, 42-94-62, 46-04-45 <b>hotel@baikal-seasons.ru</b>	ИНН 3812117826, КПП 381201001, ОГРН 1163850050143	61км Байкальского Тракта	21/25 койко-мест  13 построек
61.	Гостиничный комплекс «Дом Творчества Байкал»	72-33-44, 72-24-72, 8-924-607-25-02 <b>info@dtbaikal.ru</b>		64 км Байкальского тракта	43/83койко-мест  1 постройка
62.	Гостиница «Прибайкальская»	707-216, 792-800, 792-801 <b>pribayk@yandex.ru</b>		62 км Байкальского тракта	87/170 койко-мест 5 построек



63.	Гостевой Дом «Бунгало»	8-983-463-58-45		15 км Байкальского тракта	2/4 койко-мест
64.	Парк-отель «Байкал 21»	988-821 <b>booking@baikal-21.ru</b>	ОГРН 1023801011618 ИНН 3807001287 КПП 382701001	21 км Байкальского тракта	18/34 койко-мест
65.	Коттеджный комплекс «Отель Лесной»	735-772 <a href="mailto:mikarnau@yandex.ru">mikarnau@yandex.ru</a>		20 км Байкальского тракта	5/30 койко-мест
66.	Парк-отель «Белый Ручей»	727-999 <b>bruchey@list.ru</b>		51 км Байкальского тракта, п. Большая Речка	18/36 койко-мест
67.	Парк-отель «Бурдугуз»	797-050, 780-740 <b>booking@grandbaikal.ru</b>	ОГРН 1033801041735 ИНН 3808094781 КПП 382701001	39 км Байкальского тракта	42/221 койко-мест
68.	Кемпинг-отель «Елочка»	615-030, 41-47-37, 25-12-85 <b>yolka_kemping@mail.ru</b>	ОГРН 1073827000246 ИНН 3827023867 КПП 3827010001	21 км Байкальского тракта	50 койко-мест
69.	Гостиничный комплекс «Пекин»	237-001, 72-55-99	ОГРН 1103850026972 ИНН 3827035870 КПП 382701001	11 км Байкальского тракта	40
70.	Гостиничный комплекс «Байкал Севан»	56-03-99		14 км Байкальского тракта, п. Новолисиха	28 койко-мест
71.	База отдыха «Сибирская заимка»	604-064		39 км Байкальского тракта	6/40 койко-мест
72.	База отдыха «Хрустальный колодец»	41-36-26, 8-908-666-67-08 <b>colodec@rol.ru</b>		59 км Байкальского тракта	20 койко-мест

73.	Спортивно-туристическая база	976-679, 698-321 <b>itfk@bk.ru</b>		14 км Байкальского тракта	70 койко-мест
74.	База отдыха « <b>Виктория</b> »	8-902-578-78-90 <b>Ogloblina.irina@mail.ru</b>		Улица Пименова 32, п. Большое Голоустное	8/16 койко-мест
75.	Гостевой дом « <b>Байкальская подкова</b> »	8-914-937-13-71 <b>Evdosha1@list.ru</b>		Улица Харануты 5, п. Большое Голоустное	8/26 койко-мест
76.	Гостевой дом « <b>У Михалыча</b> »	8-914-8-99-64-54, 99-64-54 <b>bls2002@mail.ru</b> <b>Etnika@bolgol.ru</b>	ОГРН 1083808014641 ИНН 3808186030 КПП 382701001	Улица Кирова 124, п. Большое Голоустное	51 койко-место
77.	Гостевой дом « <b>Усадьба охотника</b> »	991-881; 8-914-878-03-60		Улица Кирова 110, п. Большое Голоустное	3/12 койко-мест 6 построек
78.	Гостевой дом « <b>Теплый стан</b> »	8-914-876-31-54, 8-914-923-39-37 <b>Ka305@bk.ru</b>		Улица Байкальская 58, п. Большое Голоустное	8/14 койко-мест 5 построек
79.	База отдыха « <b>Светлячки</b> »	92-85-25, 66-57-32, 8-950-066-25-14 Факс: 29-07-91		17,5 км Голоустненского тракта	18/50 койко-мест
80.	База отдыха « <b>Байкальский скаут</b> »	8-902-510-68-21, 8-983-242-58-61	ОГРН 1033801750487	Улица Тракторная, п. Большое Голоустное	1 постройка
81.	Гостевой дом « <b>Vaikal Home</b> »	8-914-950-64-75		Улица Свердлова 6, п. Большое Голоустное	7 построек
82.	Частная усадьба « <b>Ясная</b> »	8-914-937-15-24		Улица Байкальская 87, п. Большое Голоустное	7 построек
83.	Юрт-кемпинг « <b>Улигер</b> »	601-444, 8-950-062-52-25 <b>yurt38@yandex.ru</b>		п. Большое Голоустное	10 юрт
84.	Усадьба « <b>Кедровая</b> »	8-914-918-00-32, 8-902-516-36-58		Улица Кирова 138, п. Большое Голоустное	9 построек

		<b>us.kedr@mail.ru</b>			
85.	Гостевой дом «Путник»	8-914-946-01-38		Улица Кирова 122, п. Большое Голоустрое	8 построек
86.	Гостевой дом «Кудыкина гора»	8-983-242-56-83		Улица Свердлова 52, п. Большое Голоустрое	6 койко-мест 1 постройка
87.	Гостевой дом «Талисман»	655-253, 8-902-515-52-53, 8-983-446-65-44 <b>lizok1909@gmail.com</b>		Улица Кирова 125, п. Большое Голоустрое	
88.	Гостевой дом «Байкал»	971-121, 8-914-927-11-21, 8-902-516-91-12		Улица Свердлова 6, п. Большое Голоустрое	8/15 койко-мест
89.	Мини-отель «Медведица»	8-964-652-00-99, 92-00-99, 8-914-955-18-67		Улица Кирова 132а, п. Большое Голоустрое	10/20 койко-мест
90.	Гостевой дом «Байкальская Усадьба»	8-902-566-60-35 <b>пером.yuriy@yandex.ru</b>		Улица Кирова 128, п. Большое Голоустрое	15/20 койко-мест
91.	Гостиничный двор «Русское Подворье»	688-955, 8-902-178-85-55 <b>info@ruspodvor.ru</b>		Улица Кирова 2Б, п. Большое Голоустрое	8
92.	Гостевой дом «Домашняя Усадьба»	8-902-511-57-30, 8-902-176-47-68		Улица Новая 41, п. Большое Голоустрое	
93.	База отдыха «Фактория»	8-950-100-08-71, 8-914-904-14-67		Улица Пименова 5, п. Большое Голоустрое	11/26 койко-мест
94.	Гостевой дом «Ковчег»	8-914-931-52-93		Улица Байкальская 1-а п. Большое Голоустрое	
95.	Гостевой дом «Байкал-Иден Гол»	933-812, 757-703		Улица Кирова, 48, п. Большое Голоустрое	

96.	Гостевой дом «Наран»			Улица Байкальская 1-а, п. Большое Голоустрое	
97.	Гостевой дом «Алые паруса»	8-914-899-96-59, 8-914-950-93-01 <b>apansion@mail.ru</b>		Улица Кирова 129, п. Большое Голоустрое	6/8 койко-мест
98.	База отдыха «Станица»	8-950-088-92-80		Улица Пименова 1, п. Большое Голоустрое	10/18 койко-мест
99.	База отдыха «Байкальские Дюны»	250-770,985-995 <b>dunes@eastland.ru</b>		Бухта Песчаная	10/28 койко-мест
100.	База отдыха «Песчанка»	27-02-33		Бухта Песчаная	
101.	База отдыха «Жемчужина Байкала»	90-65-64 <b>info@baikalpearl.ru</b>		Падь Ушканья	4/25 койко-мест
102.	Парк-отель «Картакой»	76-77-85, 8-924-609-28-99 <b>kartakoi@yandex.ru</b>		п. Новогрудина	31/55 койко-мест
103.	Гостевой дом «Уютный Чешир»	8-908-647-97-96		Улица Заречная 20а, п. Большие Коты	5/17 койко-мест
104.	Гостевой дом «Лесная 7»	8-904-118-72-75 <b>lesnaya7@mail.ru</b>		Улица Лесная 7, п. Большие Коты	3/12 койко-мест
105.	Гостевой Дом «Черный Кот»	8-950-141-69-14		Улица Заречная 14 А, п. Большие Коты	9/130 койко-мест
106.	Гостевой дом «Маяк»	8-908-640-33-90, 403-390, 8-902-512-23-90		Улица Байкальская 63Б, п. Большие Коты	15/68 койко-мест
107.	Гостевой дом «Пилот»	727 - 001, 737 - 431 <b>pilots7@mail.ru</b>		Улица Трудовая 5В, с. Смоленщина	10/26 койко-мест
108.	База отдыха «Лагуна»	625-300 <b>laguna-smol@mail.ru</b>		Улица Солнечная 1а, с. Смоленщина	15
109.	База отдыха	База отдыха	Комплекс	48 км Байкальского	320 мест летом \ 100

	«Ангара»		социально-культурных объектов АО АНХК	тракта	зимой
110.	Санаторий «Электра»	25-92-62 electra@grandbaikal.ru		43 км Байкальского Тракта	128/245 койко-мест

#### 4.3. Объекты общественного питания.

№	Тип предприятия	Наименование предприятия	Адрес местонахождения предприятия	Площадь		Количество посадочных мест	Режим работы	Ф.И.О. руководителя предприятия; Телефон
				Общая	Зал обслуживания			
<b>Большереченское муниципальное образование</b>								
1	Кафе	«Ковчег»	р.п. Большая Речка, ул. Есенина, 40	70,1	57,8	50	по заявкам	Михайлик Николай Николаевич т. 89025605329
2	Кафе	«Пит-Стоп»	р.п. Большая Речка, ул. Горького, 68	52,3	48	18	9-00 до 19-00	Любиншина Наталья Владимировна т. 89025151302
3	Ресторан	«Парк - отель Бурдугуз»	39 км Байкальского тракта, п. Бурдугуз, ул. Лесная, 1	386,9	120	75	8-00 до 24-00	Директор: Улискина Ирина Михайловна т. 79-70-50 т.51-21-23 т. 89246361277

4	Кафе	<b>«Чайная»</b>	47 км Байкальского тракта, Иркутское областное государственное автономное учреждение культуры ИОГАУК АЭ «Музей Тальцы»	168	24	20	10-00 до 18-00	Калашников Г.М. т.932102 т. 24-31-46
5	Кафе	<b>«Трактир»</b>	47 км Байкальского тракта, Иркутское областное государственное автономное учреждение культуры ИОГАУК АЭ «Музей Тальцы»		24	20	10-00 до 18-00	Калашников Г.М. т.932102
6	Столовая	<b>Санаторий «Электра»</b>	43 км Байкальского тракта		380	250	8-00 до 21- 00	т. 8 (3952) 259-220
7	Бар	<b>В столовой санатория «Электра»</b>	43 км Байкальского тракта			12	8-00 до 23- 00	
8	Столовая	<b>База отдыха «Ангара»</b>	48 км. Ангарская нефтехимическая компания «Управление социальной культурной сферы»	363	170	80	9-00 до 21- 00	
<b>Голоустненское муниципальное образование</b>								
9	Кафе	<b>«У Михалыча»</b>	п. Большое Голоустное, ул. Кирова, 124	130	64,6	40	9-00 до 02- 00	Сигаева Людмила Федоровна т. 996-454, 89148996454

10	Кафе сезонное	<b>«Анна»</b>	п. Большое Голоустное, ул. Кирова, 65	30	15	12	10-00 до 23-00	Зубарева Анна Григорьевна т.89149309215
11	Бар	<b>«Полесье»</b>	п. Малое Голоустное, ул. Черемушки, 23	36	30	16	15-00 до 01-00	Киреев Сергей Петрович т.89148743610
12	Кафе	<b>«Уютное»</b>	п. Большое Голоустное, ул. Байкальская, 50	25	25	16	10-00 до 22-00	Кузякина Ольга Михайловна т. 89149459036 т. 89834004347,
13	Кафе	<b>«Кедровое»</b>	п. Большое Голоустное, ул. Кирова, 138			30		т. 89149180032, 683-658
14	Кафе	<b>«Ковчег»</b>	п. Большое Голоустное, ул. Кирова, 43а	81	49	28	12-00 до 22-00	Санзаева Татьяна Васильевна т. 89149072971
15	Столовая	<b>«Нерпенюк»</b>	п. Большое Голоустное, ул. Свердлова, 18			100		Чикалина Лариса Глебовна
16	Кафе	<b>«РК Байкал»</b>	п. Большое Голоустное, ул. Тракторная, 6 б	130	80	60	9-00 до 02- 00	
17	Кафе	<b>«Как дома»</b>	п. Большое Голоустное					т. 89021788555, т. 89243640660, т. 89243640588

18	Кафе	<b>«Галисман»</b>	п. Большое Голоустное, ул. Кирова, 121	84		22	9-00 до 22-00	Сидоров Геннадий Кириллович т. 89526248540
19	Кафе		п. Большое Голоустное, ул. Кирова, 128					
20	Кафе	<b>«Виктория»</b>	п. Большое Голоустное, ул. Пиминова, 1	100	35	35	9-00 до 23-00	т. 89025787890
21	Кафе	<b>«Алые Паруса»</b>	п. Большое Голоустное, ул. Кирова, 127		60	32		Меринов Михаил Васильевич т. 89149509301, бухгалтера 89149272217
<b>Гороховское муниципальное образование</b>								
22	Столовая	<b>МОУ ИРМО Гороховская средняя школа</b>	с. Горохово, ул. Школьная, 13	165,1	82,6	80	7-30 до 15-30	Директор школы Брагина Людмила Алексеевна т. 89246085767 Зам. директора Егоров Александр Степанович т. 89246039637
<b>Дзержинское муниципальное образование</b>								
23	Столовая		п. Дзержинск, ул. Центральная, 15А	200	102	48	9-00 до 19-00	ИП Недбаевский Николай Иванович
<b>Листвянское муниципальное образование</b>								



24	Ресторан	<b>«Анастасия»</b>	п. Никола, ул. Ангарская, 8	174,5	174,5	52	9-00 до 21-00	
25	Кафе	<b>«Флагман»</b>	п. Никола, ул. Нагорная, 41		73	41	круглосуточно	Кашпировская Наталья Вениаминовна т. 89025190674
26	Кафе	<b>«Сарма»</b>	р.п. Листвянка, ул. Горького, причал	20	10	5	12-00 до 23-00	Востокова Валентина Николаевна т.89025122607
27	Кафе	<b>«Прошлый век»</b>	р.п. Листвянка, ул. Лазо, 1	115	85	42	12-00 до 22-00	Петров Геннадий Сергеевич т. 89025117222
28	Кафе	<b>«Подкова»</b>	р.п. Листвянка, ул.Горького, 6	80,3	25	24	10-00 до 23-00	Копчеко Елена Владимировна т.673-115 бухгалтер 200-269
29	Кафе	<b>«Шаман»</b>	р.п. Листвянка, ул.Кузнецовой, 21		48	24	10-00 до 24-00	Терских М.Н.
30	Бар	<b>«Шаман»</b>	р.п. Листвянка, ул. Горького, 29 д	40	40		12-00 до 23-00	Тирских Маргарита Николаевна т.89501445910
31	Кафе	<b>«Шуры – Муры»</b>	р.п. Листвянка, ул. Горького, 4 (р-он причала)	110	110	64	10-00 до 24-00	Касаткина М.Г. т. 89641013915
32	Кафе	<b>«Байкальский Прибой»</b>	р.п. Листвянка, ул. Горького, 101	1285	60	24	с 9-00 до 23-00	Карсыбаев Р.Б. т. 496-893. 742-903

33	Кафе	<b>«Копейка»</b>	р.п. Листвянка, ул. Горького, 29 в	47,5	47,5	40	23-00 до 8-00	Лашин Вадим Алексеевич т. 89041427664 т.666-716 маг. 496-979
34	Бар	<b>«ВЛ – Байкал»</b>	р.п. Листвянка, ул. Горького, 1	15	15	10	23-00 до 8-00	Лашин Вадим Алексеевич т. 89041427664 т. 666-716 маг. 496-979
35	Ресторан	<b>«Подлеморье» (СВАЛЬ)</b>	р.п. Листвянка, ул. Горького, 31	70	60,5		12-00 до 22-00	Кретицина Татьяна Юрьевна т.89501204684
38	Кафе	<b>«Подлеморье»</b>	р.п. Листвянка, ул. Горького, 31		43,5	20	9-00 до 21-00	Кретицина Татьяна Юрьевна т.89501204684
37	Кафе	<b>«Берг Хаус»</b>	р.п. Листвянка, ул. Горького, 59	20	12		12-00 до 23-00	Дрюкина Оксана Павловна т.628-475
38	Ресторан	<b>«Байкальские терема»</b>	р.п. Листвянка, ул. Горная, 16		46,7	15	9-00 до 24-00	Бахтаиров Андрей Владимирович т. 89027678184 т.250140
39	Кафе	<b>«У озера»</b>	р.п. Листвянка, ул. Суворова, 2	115,7	65,7		с 8-00 до 24-00	Астроханцева Любовь Михайловна т. 89148776088, т. 496-777
40	Кафе	<b>«Натали»</b>	р.п. Листвянка, ул. Чапаева, 91	400	100	20	круглосуточно	Чагойда Наталья Михайловна т. 293-496

41	Кафе	<b>«Омулек»</b>	р.п. Листвянка, ул. Горького, 111		36	20	9-00 до 18-00	Хакимова Наталья Геннадьевна т. 89500884687 т. 89642200061
42	Кафе	<b>«Подсолнух»</b>	р.п. Листвянка, ул. Горького, 6	25	16		12-00 до 21-00	Копченко Е.В. т. 496-707
43	Кафе	<b>«У Риты»</b>	р.п. Листвянка, ул. Горького, 111		36	24	10-00 до 23-00	Чугурова И.Е.
44	Ресторан	<b>Турбаза «Прибайкальская»</b>	р.п.Листвянка, Турбаза Прибайкальская		108	60	10-00 до 23-00	т. 665-102
45	Бар	<b>Турбаза «Прибайкальская»</b>	р.п. Листвянка, Турбаза Прибайкальская		60	20	10-00 до 13-00	т. 665-102
46	Кафе	<b>«Крестовая падь»</b>	р.п. Листвянка, ул. Горная, 14		60	60	круглосуточно	Подашов Иосиф Фомич т.112-863
47	Кафе/Ресторан	<b>«Маяк»</b>	р.п. Листвянка, ул. Горького, 85 а	4801	560		Круглосуточно	Наумов Д.И.
48	Кафе				130	60		
49	Бар				46	24		
50	Ресторан	<b>«Легенда Байкала»</b>	р.п. Листвянка, ул. Исток Ангары, 11	605	280		круглосуточно	Субачева Ирина Федоровна т.792-510
51	Ресторан	<b>«Царский»</b>	р.п. Листвянка, ул. Академическая, 13		120	60	круглосуточно	т. 250-888
52	Ресторан	<b>«Фудлэнд»</b>	р.п. Листвянка, ул. Академическая, 13		40	24	С8-00 до 24-00	т.250-260

53	Бар		р.п. Листвянка. ул. Академическая, 13		30	24	круглосуточно	т. 250-888
54	Бар		р.п. Листвянка, прибрежная к озеру Байкал бухта академическая		50	40	круглосуточно	
55	Кафе		р.п. Листвянка, ул. Горького, 9-1		36	12	9-00 до 21-00	Тимонина Олеся Александровна
56	Кафе	<b>«Пекинская Утка»</b>	р.п. Листвянка, ул. Горького, 105		119,5	40		Трекина Елена Николаевна т.89025143684
57	Кафе	<b>«Брусничка»</b>	р.п. Листвянка, ул. Горького, площадь напротив администрации		30	20		Кононова Анна Петровна т. 89245488891 т. 89041502777
58	Ресторан	<b>ООО Истрэвэл</b>	Порт Байкал теплоход «Николай Ероценко»		102	60	08-00 до 20-00	
59	Ресторан	<b>ООО Истрэвэл</b>	Порт Байкал теплоход «Моска-67»		102	60	08-00 до 20-00	
60	Ресторан	<b>ООО Истрэвэл</b>	Порт Байкал теплоход «Империя»		102	60	08-00 до 20-00	
61	Ресторан	<b>ООО Истрэвэл</b>	Порт Байкал теплоход «Александр Великий»		102	60	08-00 до 20-00	
62	Ресторан	<b>ООО Истрэвэл</b>	Порт Байкал теплоход «Бабушкин»		102	60	08-00 до 20-00	
63	Кафе	<b>«Никола»</b>	62 км Байкальского тракта		80	60	8-00 до 24-00	Захаров Павел Сергеевич

64	Ресторан	<b>«Listvyanka club»</b>	р.п. Листвянка, ул. Судзиловского, 2	150	100		10-00 до 22-00	Демидов А.Е.
65	Бар/ресторан	<b>Центр туризма на Байкале</b>	62 км Байкальского тракта	4000	500		круглосуточно	Коренев Юрий Евгеньевич
66	Кафе	<b>«Старая пристань»</b>	р.п. Листвянка, Горького, 107	30	25		12-00 до 22-00	Пильтяй Д.В.
67	Кафе	<b>«Пельмешек»</b>	р.п. Листвянка, пер. Шторкмана, д.2					Валюхина Надежда Васильевна т. 89149303985
<b>Карлукское муниципальное образование</b>								
68	Кафе	<b>«Черемушки»</b>	д. Карлук, ул. Черемушки, 34	90	90	60	10-00 до 01-00	Глызина Татьяна Прокопьевна
69	Кафе	<b>«Амритга»</b>	13 км. Аавтодороги Иркутск-Усть-Ордыский на повороте в Карлук		116	68	8-00 до 23-00	
<b>Мамонское муниципальное образование</b>								
70	Кафе	<b>«Павлин»</b>	З. Вдовино, ул. Дорожная, 60	220	160	76	Круглосуточно	Согомонян Аревик Рубиковна т. 89246041458
71	Кафе	<b>«ИП Абатуров»</b>	Мкр. Южный, ул. Ангарская, 19 а	200	100	60	10-00 до 24-00	Абатуров Александр Владимирович т.89025424139
72	Кафе	<b>«Хайвэй»</b>	р.п. Маркова, ул. Индустриальная, 1	158,9	90	90	11-00 до 24-00	Калугин Игорь Борисович т.592-196
73	Кафе	<b>«Ширван»</b>	9-10 км. Автодороги Иркутск-Шелехово	120	65	40	10-00 до 01-00	Вутор т.650-067

Марковское муниципальное образование								
74	Закусочная	«Все для Вас»	р.п. Маркова. 6 б	100	25	12		Римкунас Маргарита Александровна т.89642190104
75	Кафе	«Бамбу»	мкр. Зеленый Берег, ул. Зеленая, 17	50	45	12	11-00 до 22-00	Пляскин Марк Вячеславович т. 89025105625
76	Кафе	«Шашлычная»	4 км. Мельничной Пади				10-00 до 22-00	т. 89646502253
77	Кафе, сауна	«Колобок»	Марковское МО 5 км. Мельничной Пади, ул. Летняя,18 "а", СНТ "Колобок"	30	30	16	11-00 до 24-00	Григорян Размик Николаевич т. 65-30-49, т. 89025166830
78	Ресторан	«Тормашки»	мкр. Березовый, ул. Архитекторов,1	1120	60	60	12-00 до 24-00	Кулахзян Гарик Рубинович т. 89642750692 (управл. Светлана)
79	Бар							
80	Закусочная	«Закусити»	мкр. Берёзовый, 5 б.	20	20	нет	10-00 до 23-00	Михайловин Сергей Владимирович т. 89501350673 (Александр)
81	Закусочная	«Закусити»	мкр. Берёзовый, 112/б/1	20	20	нет	10-00 до 23-00	Михайловин Сергей Владимирович т. 89501350673 (Александр)
82	Ресторан Японской кухни	«Sushi-neko»	мкр. Берёзовый, 95/1	78	60	12	11-00 до 24-00	Ерохина Татьяна Владимировна т.89501328037

83	Бар	«У Борисыча»	мкр. Берёзовый, 132	30	22	7	12-30 до 22-00	Ивашкин Сергей Борисович т. 89025601516
84	Кафе	«Ласточка»	мкр. Березовый, 124	60	38	12	15-00 до 02-00	Деловеров Андрей Сагирович т. 89501257216
85	Кафе	«Ласточка»	мкр. Березовый, 124	60	38	12	15-00 до 02-00	Деловеров Андрей Сагирович т. 89501257216
86	Кафе-бар	«Восточный»	мкр. Березовый, 125	35	25	25	9-00 до 23- 00	Балтыбаева А. т. 89246158674
87	Кафе	«Позная»	мкр. Березовый, 82	60	35	28	12-00 до 23-00	т. 97-19-12
<b>Молодежное муниципальное образование</b>								
88	Ресторан	«Мельник»	п. Молодежный Байкальский тракт, 12 км	380	280	64	12-00 до 24-00	Соколовский Василий Иванович т. 757-555 522-701
89	Ресторан	«Урюк»	12 км. Байкальского тракта					Владимирский Евгений Сергеевич т. 566-072 442-222
90	Ресторан	«Рыцарский двор»	11 км. Байкальского тракта	100	60	17	11-00 до 24-00	Шилова Елена Михайловна т. 237-2375
91	Позная	Гостиница «Пекин»	п. Молодежный ул. Кузнецовой, 11	105	80	30	10-00 до 24-00	Замотаева Юлия Михайловна т. 657-663 т. 89025157663
92	Кафе	«Вкусный дом»	п. Молодежный ул. Кузнецовой, 14					Сидоренко Евгений Леонидович т.683-625

93	Кафе	<b>«Золотой шампур»</b>	п. Молодежный ул. Дорожная, 7/2, 11 км. Байкальского тракта	30 + 40 (врем. Строен )	25	16	10-00 до 24-00	Дмитриева Елена Алексеевна т.89025166643 Арендует Ирина т. 915-315
94	Кафе	<b>«Бистро»</b>	п. Молодежный 1а/1 (остановка)	230	70	16	10-00 до 22-00	Маркаркарян Ерануш
95	Кафе	<b>«Лина»</b>	п. Молодёжный ул. Кузнецовой 11		335	200	11-00 до 24-00	Дун Хуэйцзио т. 89041205975 т.560-118
<b>Оёкское муниципальное образование</b>								
96	Кафе	<b>«Экспресс Ок»</b>	д. Жердовка, ул. Тракторная, 51	101	50	25	Круглосуто чно, воскресень е тех. перерыв с 9719-00 до 21-00)	Пахтусов Николай Александрович т. 722-144, 677-194, т. 89086479330 - Пахтусова Оксана Анатольевна - 89021711827
98	Бар-клуб		д. Галки, ул. Первомайская, 40 а	90	90	36	22-00 до 00	Шибанов Сергей Васильевич т. 89500704370
99	Кафе	<b>«Нива»</b>	с. Оёк, ул. Кирова, 72	793,2	142	80	8-00 до 17- 00	Муравьева Лариса Андреевна т. 693061
100	Кафе	<b>«Бурхан»</b>	д. Жердовка, ул. Кедровая. 7	90	56	36	Круглосуто чно	ИП Голубев Аркадий Александрович т. 89086411278
101	Кафе	<b>«Дань»</b>	с. Оёк, ул. Коммунистическая, 121	70	40	30	Только по заказу работает	Тюрюмина Алла Владимировна



102	Столовая	<b>ГАПОУ ИО ПУ № 60</b>	с. Оёк, ул. Кирова, 38	100		70	8-00 до 19-00 Питание учащихся	Скрипучий Дмитрий Владимирович т. 693-085
103	Столовая	<b>МОУ ИРМО Оекская СОШ</b>	с. Оёк, ул. Коммунистическая, 2В	148,5		80	8-00 до 17-00 Школьное питание	Тыртышная Ольга Павловна т. 693-138
104	Столовая	<b>МОУ ИРМО Оекская НОШ</b>	с. Оёк, ул. Декабристов, 28а	70		150	8-00 до 14-00 Школьное питание	Тыртышная Ольга Павловна т. 693-138
105	Столовая	<b>МОУ ИРМО Бутырская СОШ</b>	д. Бутырки, ул. Придорожная, 1	53,3		40	8-00 до 16-00 Школьное питание	Асалханов Анатолий Алексеевич т. 693-033
106	Столовая	<b>МОУ ИРМО Галкинская НОШ</b>	д. Галки, ул. Первомайская, 41 а	40			8-00 до 16-20 Школьное питание	Асалханов Анатолий Алексеевич т. 693-033
<b>Ревякинское муниципальное образование</b>								
107	Столовая	<b>АО «Сибирская Нива»</b>	д. Ревякина, ул. Молодежная, 14	209,2	120	108	08-00 до 16-00	Берг Андрей Иванович т. 956-187
108	Столовая	<b>МОУ ИРМО Ревякинская СОШ</b>	д. Ревякина, ул. Молодежная, 8	112	72,2	60	08-00 до 15-00	директор Босколова Галина Викторовна т. 692-718
<b>Смоленское муниципальное образование</b>								
109	Кафе	<b>«Русский шашлык»</b>	12 км. Автодороги Иркутск-Чита с правой стороны	90		60	9-00 до 03-00	Ворфоламеева Людмила Ананьевна т. 494-160

110	Развлекательный центр	«Пилот»	с. Смоленщина, ул. Трудовая, 5в	443,6	214	130	12-00 до 03-00	Ген. Директор Изосимов Сергей Викторович т. 89025665566 Чупров Андрей Сергеевич
<b>Сосновоборское муниципальное образование</b>								
111	Кафе	«Царская охота»	с. Смоленщина, ул. Западная, 25	200	140	100	11-00 до 01-00	Пушкарев Олег Геннадьевич
112	Бар	«У Лизы»	д. Сосновый Бор, ул. Мелихова, 15а	38,8	38,8	20	21-00 до 02-00	Черных Владимир Александрович т. 692-537
<b>Уриковское муниципальное образование</b>								
113	Кафе	«Шашлык»	5 км. Александровского тракта	114	74	58-60	11-00 до 04-00	Гусейнов Джавид Сираж-Оглы т. 904168, т. 89086533054
114	Кафе	«На заимке»	д. Грановщина, ул. Загоскина, 144	200	90	50	по заявкам	Ненько О.В т. 89021774751
115	Кафе	«Весь мир»	1 км Александровского тракта, справа		50	36	Круглосуточно	
116	Гостинный двор	«Сударь»	9 км. Александровского тракта, в районе развилки на д. Ангара	280	70	85	12-00 до 00-00	Топоркова Светлана Сергеевна т. 89025767822 т. 609-077

117	Ресторан		д. Грановщина, ул. Центральная, 9	593,6		100	9-00 до 03-00	ООО «ВалдВест» Усов Дмитрий Сергеевич т. 679 222
118	Кафе		д. Грановщина, ул. Центральная, 9			100	9-00 до 03-00	ООО «ВалдВест» Усов Дмитрий Сергеевич т. 679 222
119	Кафе	<b>«Амритта»</b>	с. Урик, Лунина, 60 ул.	151,6	65,3	28	9-00 до 21-00	Жамбалдаржиева Туяна Дамдициреевна т. 661-502
120	Банкетный зал	<b>«Вернисаж»</b>	с. Урик, ул. Лунина, 1 а	200	60	50	по заявкам	Козлов Олег Константинович т. 89041537487
121	Кафе	<b>«Буузная»</b>	с. Урик, ул Цветочная, 1	64	40	35-40	10-00 до 19-00	Ханхалаева Рада Александровна т. 89500975242
<b>Усть-Балейское муниципальное образование</b>								
122	Кафе	<b>«Аваль»</b>	п. Зорино-Быково, ул. Трактовая, 53	190	56	16	Круглосуточно	Елисеев Андрей Юрьевич т. 89500903773 т. 89025441255
123	Кафе	<b>54 км</b>	п. Зорино-Быкова, ул. Трактовая, 32а	67,4	40,5	20	Круглосуточно	Букина Людмила Мингажовна т. 741-964; т. 89526329009 - <b>Viber,</b> <b>WatshApp,</b> т. 8952630029

124	Кафе	<b>«Ксения»</b>	д. Еловка, ул. Центральная, 60	45	45	16	с 9-00 до 20-00	Сергеева Людмила Николаевна т. 991-395
<b>Усть-Кудинское муниципальное образование</b>								
125	Кафе	<b>«Романтика»</b>	д. Усть-Куда, ул. Геологическая, 4	186		60	по заказу	Козлов Олег Константинович т. 89041537487 - <b>Viber</b>
<b>Ушаковское муниципальное образование</b>								
126	Ресторан	<b>Кемпинг отель «Ёлочка»</b>	21 км. Байкальского тракта	219,8		230	Круглосуто чно	Савина Светлана Николаевна т. 89834014032
127	Бар	<b>Кемпинг отель «Ёлочка»</b>	21 км. Байкальского тракта	85,7		35	Круглосуто чно	Савина Светлана Николаевна т. 89834014032
128	Кафе	<b>«Байкал-Севан»</b>	п. Новолисиха, ул. Дорожная, 1 а	602		12	9-00 до 18- 00	Мурадян Армен Вильсонович т. 619-732
129	Ресторан	<b>«Байкал»</b>	21 км. Байкальского тракта	150	98	52	9-00 до 24- 00	Генеральный директор Ермак Виктор Константинович
130	Кафе	<b>«Созвездие»</b>	с. Пивовариха, ул. Трактовая, 9 а	100		80	10-00 до 22-00	Кузнецова Татьяна Сергеевна т. 89641119500, т. 890025113530
131	Кафе	<b>«Армянский дом»</b>	с. Пивовариха, ул. Каштановая, 285	130	60	40	11-00 до 23-00	Маркосян Арташес Размикович т. 89025159013

132	Кафе	<b>«Лаура»</b>	28 км. +560 м справа от дороги Байкальского тракта	64		30	11-00 до 23-00	Оганесян Лаура Размиковна т.89646502780
133	Ресторан	<b>«Великолепный век»</b>	18 км. Голоуспенского тракта, с. Кукша	185		60	9-00 до 20- 00	Инешина Виктория Леонидовна
134	Кафе	<b>«Жемчужина»</b>	п. Солнечный, ул. Тополинная,2	150		40	12-00 до 22-00	Мхикян Вардан Валадиевич т. 35-49-90
135	Кафе	<b>«Опилка»</b>	18 км. Голоустинского тракта с. Кукша	130		36	9-00 до 19- 00	Инешина Виктория Леонидовна т.89041455213
<b>Хомутовское муниципальное образование</b>								
136	Ресторан	<b>«Джайхун»</b>	с. Хомутово, ул. Пушкина, 3		300	150	10-00 до 23-00	ИП Макарова О.С. т. 696373
137	Кафе		с. Хомутово, ул. Колхозная, 133/2		60	32	10-00 до 23-00	ИП Шабалина Ю.Н. т. 89025497034
138	Бар	<b>«Смешные цены»</b>	с. Хомутово, ул. Колхозная, 133/2			12	10-00 до 23-00	ИП Шабалина Ю.Н. т. 89025497034
139	Столовая	<b>«Путник»</b>	с. Хомутово, ул. Трактовая, 1		166	100	11-00 до 17-00	ИП Каприльянец Ю.Н. т. 89149420277, т.696-300
140	Закусочная		с. Хомутово, ул. Трактовая, 1	100	100	36	11-00 до 20-00	ООО «Исток-Байкал» Хамгушкеев Николай Павлович

141	Кафе	<b>«Престиж»</b>	с. Хомутово, ул. Гоголя, 1 а	60	60	48	11-00 до 20-00	Парфенова Татьяна Викторовна Парфенов Сергей Викторович т. 684-680, 89647335350 - <b>Viber, WatshApp</b>
142	Кафе		д. Куда, ул. Ленина, 33 в	60	137	48	09-00 до 02-00	ООО «Оптиум» Дубровин Вадим Анатольевич
143	Бар	<b>Развлекательны й центр</b>	с. Хомутово, ул. Тракторная, 1 г	36	36	12		
144	Кафе	<b>«Позная»</b>	По дороги между Хомутово и Оёк		70	40		ИП Батуева Мария Степановна т. 89525605443
145	Кафе	<b>«Шашлычная»</b>	с. Хомутово, ул. Тракторная		44	25		ИП Межнумян Карина Меликовна т. 8914899108
146	Кафе	<b>«Релакс»</b>	с. Хомутово, ул. Колхозная, 168,а		90	50		ИП Сулейманов Фамил Хыдыр оглы т. 89246344744
147	Кафе	<b>«Фараон»</b>	д. Позднякова, Кузьмихинская, 2а ул.			40		Королева Р.В.

#### 4.4. Детские оздоровительные лагеря.

Детский лагерь <b>«Нерпенюк»</b>	Детский лагерь	Улица Свердлова 18, п. Большое Голоустное	8-914-895-12-00 <b>Chicalina33@mail.ru</b>	3/60 койко- мест	Чикалина Лариса Глебовна
-------------------------------------	----------------	--	---	------------------------	--------------------------------

#### 4.5. Туристические компании.

1. **Байкальская Виза Тур.** Одна из крупнейших туристических компаний в Иркутской области. Собственная инфраструктура и транспорт помогают оперативно решать вопросы с размещением и транспортировкой гостей (4 отеля, 11 ресторанов, теплоходы класса комфорт и VIP-класса), позволяет создавать уникальные туры и экспедиции по самым отдаленным и неизведанным местам Байкала.

**Контактная информация:** сайт: <http://baikalvisatour.ru/>, адрес: г. Иркутск, ул. Александра Невского, д.58, тел: +7 (929) 439-39-99, +7(3952) 534-100, e-mail: [tour@baikal-visa.ru](mailto:tour@baikal-visa.ru).

2. **ООО «Гранд Байкал».** Главные направления деятельности – туризм, гостиничный бизнес и услуги санаторно-курортного лечения. «Гранд Байкал» — лидер в сфере въездного и внутреннего туризма Байкальского региона (Иркутска). Компания предоставляет услуги, отвечающие международным стандартам качества и экологическим нормам, и создает новые туристические продукты в соответствии с потребностями клиентов. Одновременно компания работает в сфере выездного туризма, укрепляя партнерские отношения с крупными туроператорами Иркутска, Сибири и России.

**Контактная информация:** сайт: <http://grandbaikal.ru/>, адрес: Иркутск, улица Байкальская, 279, 1 этаж, офисы 105-106 (Байкал Бизнес Центр). Телефон/факс отдела продаж: +7 (3952) 259-262, 259-257, телефон приемной: + 7 (3952) 286-074, факс: + 7 (3952) 259-330, e-mail: [booking@grandbaikal.ru](mailto:booking@grandbaikal.ru). Туры на Байкал (здание Байкал Бизнес Центр), Иркутск, ул. Байкальская, 279, оф. 103; +7 (3952) 259-113, +7 3952 259-110, [travel@grandbaikal.ru](mailto:travel@grandbaikal.ru).

3. **ООО «Байкалов».** «Байкалов» – это туроператор интересного и комфортного отдыха на Байкале (индивидуальные и групповые путешествия, экспедиции, корпоративные проекты, бронирование кораблей и баз отдыха, инвестиции в объекты отдыха). Отличается интересными программами, человеческим подходом, яркими идеями путешествий и конечно же организацией комфортного отдыха. Программы выстраиваются индивидуально, с посещением самых красивых мест на Байкале.

**Контактная информация:** сайт: <https://baikalov.ru/>, +7 (3952) 500-689, [irk@baikalov.ru](mailto:irk@baikalov.ru).

4. **ООО «Центр отдыха Истлэнд».** Группа компаний «Истлэнд» – крупнейший туристический оператор Восточной Сибири, приоритетные направления в работе которой является формирование транспортной инфраструктуры и развитие массового туризма на Байкале. Благодаря эффективному взаимодействию всех бизнесов, группе компаний «Истлэнд» удается сохранять лидирующие позиции на рынке и выполнять социально и экономически значимые функции в региональной экономике.

**Контактная информация:** сайт: <https://eastland.pro/>, г. Иркутск, ул. Чкалова, 37, приемная: 8(3952) 287-550, факс:

8(3952) 33-50-42, e-mail: [info@eastland.ru](mailto:info@eastland.ru).

**4.6. Транспортные компании (занимающиеся или имеющие возможность заниматься транспортным обслуживанием туристов).**

1. ООО «Шесть двоек», 664510 Иркутский район, п. Светлый, ул. Космическая, 30, офис 14.
2. ООО «Трансибмаршрут», 664038 Иркутский район, п. Молодежный, 5-54.

**5. Инвестиционные проекты и программы по развитию туризма.**

**5.1. Осуществляемые в настоящее время проекты.**

	Наименование городского (сельского) поселения на территории которого предполагается реализация инвестиционного проекта	Наименование проекта	Инициатор проекта, контакты (ФИО., занимаемая должность, тел., e-mail)	Мощность проекта (в соответствующих единицах)	Объем инвестиций, млн. руб.	Количество создаваемых новых рабочих мест, ед.	Текущее состояние проекта
1	Карлукское муниципальное образование, д. Карлук	Строительство тепличного комплекса площадью 20 га в Иркутском районе	ООО "Байкальский кедр", <b>8-902-516-07-77</b> , <b>Лебедев Д.Ю.</b>	68 кг/м <sup>2</sup>	2 520,0	160	Заключение договора аренды земельного участка
2	Мамонское муниципальное образование	Формирование агропромышленного парка в Иркутском районном муниципальном образовании	ООО "Фокс Билдинг", <b>8-902-566-96-66</b> , <b>Егорова А.О.</b>	овощехранилище - 20 000 т	250,9	130	Проект одобрен Министерством экономического развития РФ, сформирован земельный участок по адресу: с. Мамоны, мкр. Зеленый, проезд Радиана, 46.



3	Хомутовское муниципальное образование, п. Плишкино	Строительство «Высокотехнологичного о лечебно-реабилитационного центра по профилю травматология, ортопедия», Байкальская биомедицинская долина	ООО "Просто лаборатория", <b>8-999-686-88-64,</b> <b>Дыдыкина Е.А.</b>	560 койко-мест	11500,0	500	Подписано соглашение, работа с инвестором. Оформление участка
4	Листвянское муниципальное образование, р.п. Листвянка	Гостиничный комплекс "Вера"	И.П. Измайлов	150 мест размещения	8,0	40	Ввод в эксплуатацию
5	Листвянское муниципальное образование, п. Никола	Строительство современного комплекса горнолыжных трасс	ООО "Пионер", <b>8-964-218-72-29,</b> <b>Данилин О.Я.</b>	1500 чел/сут.	742,0	80	Согласование земельного участка
6	Листвянское муниципальное образование, п. Никола	Центр активного отдыха	ГК "Прибайкальская", ООО "Центр активных видов отдыха на Байкале", <b>707-216,</b> <b>Корнев Ю.Е.</b>	600 чел. в сутки	68,0	20	Прохождение экологической экспертизы
7	Листвянское муниципальное образование, р.п. Листвянка	Модернизация горноспортивного комплекса "Центр отдыха Истлэнд"	ООО "Центр отдыха Истлэнд"	700 чел/сут.	80,0	40	Прохождение экологической экспертизы
8	Иркутское районное муниципальное образование, поселок Тальцы	Формирование городской инвестиционно-коммерческой зоны	АЭМ "Тальцы", <b>747-034,</b> <b>Тихонов В.В.</b>	500 чел/сут	30,0		Подготовка ПСД

9	Листвянское муниципальное образование, р.п. Листвянка	Строительство стоянки маломерных судов, яхт-клуб	ООО "САТУР", <b>8-902-515-55-52,</b> <b>Сизых А.С.</b>	50 маломерных судов	30,0	10	Обустройство участка (водоотведение) Подготовка проекта
10	Голоустненское муниципальное образование, п. Большое Голоустное	Строительство Байкальского Международного научно-образовательного центра инновационного развития человека (детский круглогодичный лагерь)	Центр поддержки и развития добровольчества "Твори Добро", <b>8-902-566-86-66,</b> <b>Егорова А.О.</b>		400,0	50	Поиск инвесторов
11	Листвянское муниципальное образование, р.п. Листвянка	Строительство 3 корпуса ГК "Крестовая падь"	ООО "Крестовая падь", <b>8-904-145-47-69,</b> <b>Подашов А.И.</b>	100 номерной фонд	15,0	20	Строительство 2 очереди
12	Ширяевское муниципальное образование	Развитие производства элитных семян зерновых культур и картофеля"	ЗАО "Иркутские семена", <b>Ширяев Юрий Матвеевич,</b> <b>33-07-09</b> <b>irksemena@ bk.ru</b>	2018 год - производство зерна 4991,7 тн, в т.ч. элитных семян - 390тн.; картофеля 8400 тн, в т.ч. элитных семян 320 тн.	40,782	10	за 2018 год произведено зерновых - 4 991,7 т
13	Мамонское муниципальное образование	Производство семян зерновых культур и однолетних трав	ООО "АгроБайкал" <b>Белов Александр Сергеевич,</b> <b>559-641,</b> <b>info@systmamnt.ru</b>	2018 год - производство зерна и семян однолетних трав - 4 014 тн.	70,814	4	за 2018 год произведено зерновых - 4 014 т

14	Ревякинское муниципальное образование	Развитие молочного животноводства	АО "Сибирская Нива", <b>Берг Андрей Иванович,</b> <b>956-187,</b> <b>sibir_niva@mail.ru</b>	2018 год - производство молока - 3424 т	64,5	1	за 2018 год произведено молока - 3 424 т; приобретено с\х техника и автотранспорт
15	Ширияевское муниципальное образование	Строительство объектов животноводства	ОП ООО "Иркутский масложиркомбинат", <b>Волнейко Александр Николаевич,</b> <b>8-950-101-59-69,</b> <b>van530178@mail.ru</b>	2018 год - производство молока - 4773 т		12	за 2018 года произведено молока - 4 404 т
16	Хомутовское муниципальное образование	Развитие молочного животноводства	ОАО "Барки", <b>Худаков Дмитрий Борисович,</b> <b>756-859,</b> <b>oao.barki@mail.ru</b>	2018 год - производство молока- 3166 т	216	25	за 2018 год произведено молока - 1 723,5 т
17	Хомутовское муниципальное образование	Развитие молочного животноводства	ООО "Сельхозтонар", <b>Худаков Дмитрий Борисович,</b> <b>756-859,</b> <b>oao.barki@mail.ru</b>	2018 год - производство молока – 1875т	57,8	11	за 2018 года произведено молока 518,5 т
18	Карлукское муниципальное образование	ООО «Южнобайкальское» в сфере теплоснабжения для угольной котельной деревни Карлук Иркутского района до 2025 года	Главный инженер ООО «Южнобайкальское»: <b>Стравинский Сергей Александрович</b> <b>8 (3952) 77-85-51;</b> <b>ufogkh@mail.ru</b>	2,56 Гкал	10,19		Модернизация тепловой сети проходящей по территории Карлукской СОШ. (проект в 2018 году реализован) Модернизация теплотрассы от ТК12 до ТК14 по ул. Школьная в д. Карлук. (реализация 2019 год)

19	Мамонское муниципальное образование	ООО «Южнобайкальское» в сфере теплоснабжения для угольной котельной села Мамоны Иркутского района до 2019 года	Главный инженер ООО «Южнобайкальское»: <b>Стравинский Сергей Александрович</b> <b>8 (3952) 77-85-51;</b> <b>stravinskysergey@gmail.com</b>	2 Гкал	8,74		Модернизация котельного оборудования по адресу: с. Мамоны ул. Совхозная (проект реализован в 2018 году)
20	Никольское муниципальное образование	ООО «Южнобайкальское» в сфере теплоснабжения для электрокотельной села Никольск Иркутского района до 2024 года	Главный инженер ООО «Южнобайкальское»: <b>Стравинский Сергей Александрович</b> <b>8 (3952) 77-85-51;</b> <b>ufogkh@mail.ru</b>	2158,632 кВтч	7,29		Модернизация технологического оборудования котельной с. Никольск.
21	Оекское муниципальное образование	ООО «Южнобайкальское» в сфере теплоснабжения для угольной котельной деревни Жердовка Иркутского района до 2022 года	Главный инженер ООО «Южнобайкальское»: <b>Стравинский Сергей Александрович</b> <b>8 (3952) 77-85-51;</b> <b>ufogkh@mail.ru</b>	0,7 Гкал/ч	3,09		Модернизация технологического оборудования (реализация проекта в 2019 году)
22	Оекское муниципальное образование	ООО «Южнобайкальское» в сфере теплоснабжения для угольной котельной «Центральная» села Оёк Иркутского района до 2024 года	Главный инженер ООО «Южнобайкальское»: <b>Стравинский Сергей Александрович</b> <b>8 (3952) 77-85-51;</b> <b>ufogkh@mail.ru</b>	1,38 Гкал/ч	5,77		Модернизация технологического оборудования.

23	Оекское муниципальное образование	ООО «Южнобайкальское» в сфере теплоснабжения для угольной котельной «Начальной школы» села Оёк Иркутского района до 2021 года	Главный инженер ООО «Южнобайкальское»: <b>Стравинский Сергей Александрович</b> <b>8 (3952) 77-85-51;</b> <b>ufogkh@mail.ru</b>	0,7 Гкал/ч	2,14		Модернизация технологического оборудования.
24	Оекское муниципальное образование	ООО «Южнобайкальское» в сфере теплоснабжения для угольной котельной «Средней школы» села Оёк Иркутского района до 2023 года	Главный инженер ООО «Южнобайкальское»: <b>Стравинский Сергей Александрович</b> <b>8 (3952) 77-85-51;</b> <b>ufogkh@mail.ru</b>	0,7 Гкал/ч	1,83		Модернизация технологического оборудования.
25	Ревякинское муниципальное образование	ООО «Южнобайкальское» в сфере теплоснабжения для угольной котельной деревни Черемушка Иркутского района до 2020 года	Главный инженер ООО «Южнобайкальское»: <b>Стравинский Сергей Александрович</b> <b>8 (3952) 77-85-51;</b> <b>ufogkh@mail.ru</b>	0,7 Гкал/ч	2,67		Модернизация технологического оборудования котельной по адресу: д. Черемушка, ул. Кудинская (реализация проекта в 2019 году)
26	Уриковское муниципальное образование	ООО «Южнобайкальское» в сфере теплоснабжения для угольной котельной поселка Малая Топка Иркутского района до 2023 года	Главный инженер ООО «Южнобайкальское»: <b>Стравинский Сергей Александрович</b> <b>8 (3952) 77-85-51;</b> <b>ufogkh@mail.ru</b>	2,56 Гкал/ч	15,04		Модернизация технологического оборудования котельной по адресу: пос. Малая Топка, ул. Ключевая (теплообменники) (проект реализован в 2018 году)

27	Уриковское муниципальное образование	ООО «Южнобайкальское» в сфере теплоснабжения для котельной села Урик Иркутского района до 2020 года	Главный инженер ООО «Южнобайкальское»: <b>Стравинский Сергей Александрович</b> <b>8 (3952) 77-85-51;</b> <b>ufogkh@mail.ru</b>	0,604 Гкал/ч	2,60		Модернизация технологического оборудования котельной по адресу: с. Урик, ул. Братьев Ченских. (реализация проекта в 2019 году)
28	Большереченское муниципальное образование	Строительство ФОК р.п. Большая речка	"Программа физкультурно-оздоровительного комплекса". Софинансирование федеральный и региональный бюджет		12		Проектирование сметы
29	Большереченское муниципальное образование	Строительство мусороперегрузочной станции 2018-2022 годы	Министерство природных ресурсов и экологии Иркутской области				Проектирование сметы

## **5.2. Предлагаемые для инвестиции проекты.**

**(Повторяют структуру описания осуществляемых проектов).**

## **5.3. Меры муниципальной поддержки инвесторов в сфере туризма. Нет**

## **5.4. Программы по развитию сферы туризма.**

Муниципальная программа Иркутского районного муниципального образования «Развитие экономического потенциала в Иркутском районном муниципальном образовании» на 2018 - 2023 годы подпрограмма «Содействие развитию туризма на территории Иркутского районного муниципального образования», утвержденная постановлением администрации Иркутского районного муниципального образования от 01.12.2017 № 570. Общий объем финансирования на 2018 - 2023 гг. – 600 тыс. руб., в т. ч.: районный бюджет – 600 тыс. руб.

## **6. Отличительные особенности муниципального образования.**

### **6.1. 5 причин для зарубежного туриста приехать в муниципальное образование.**

1. В Иркутском районе находится объект мирового наследия внесенный в список ЮНЕСКО - озеро Байкал.
2. Уникальный Музей озера Байкал с аквариумом.
3. С февраля по март озеро Байкал замерзает полностью, толщиной около метра и уникальный естественный природный объект позволяет совершать путешествия по льду и проводить ледовые марафоны.
4. Единственное в мире шоу-выступлении нерп в р.п. Листвянка.
5. В Иркутском районе сохранились и отреставрированы объекты деревянного зодчества 18-20 веков, сохранились православные и католические храмы.

### **6.2. Топ того, что Вы рекомендуете обязательно сделать туристу, который приедет в муниципальное образование.**

1. Попробовать байкальскую рыбу на Байкале (р.п. Листвянка, п. Большое Голоустное).
2. Побывать в архитектурно-этнографическом музее «Тальцах».
3. Покататься на собачьих упряжках по льду Байкала (р.п. Листвянка).
4. Подняться на пик Черского (р.п. Листвянка).
5. Увидеть нерпу.
6. Посетить Байкальский музей (р.п. Листвянка).
7. Попробовать блюда бурятской кухни.
8. Пройтись по Большой Байкальской тропе.
9. Побывать в п. Большое Голоустное, увидеть уникальное Сухое озеро, которое раз в 4-5 лет наполняется подземными лечебными водами.
10. Совершить небольшое путешествие на «Шаман-камень».

### **6.3. Наиболее достопримечательные места в муниципальном образовании.**

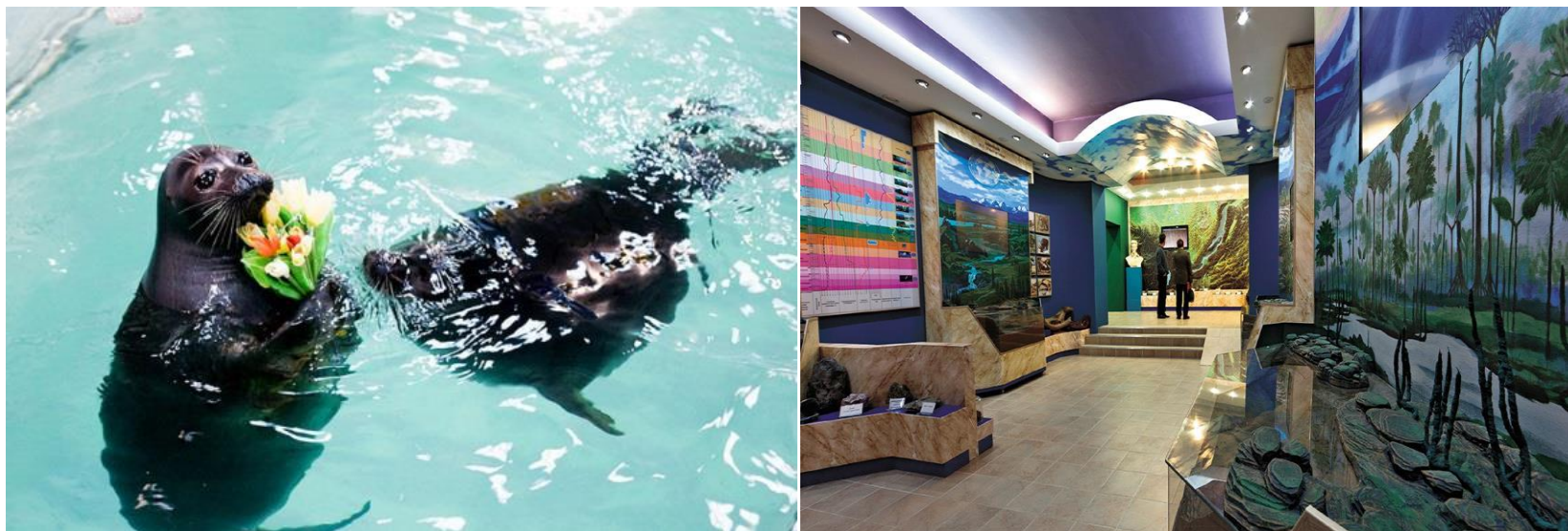


***Отдых в р.п. Листвянка:*** наиболее развитая туристская инфраструктура, нежели во многих других туристических местах на Байкале, более высокий уровень сервиса — отели, кафе и продуктовые магазины дают возможность приехать сюда даже очень бюджетному путешественнику с ограниченным бюджетом и в том числе тех, кто приехал в Иркутск в командировку и на полноценную поездку на Байкал у него просто нет времени. В Листвянке вы найдете полный набор туристических развлечений, интересных как взрослым, так детям. Развлечения — водные и ледовые прогулки, музей, нерпы, событийные мероприятия местного масштаба тут регулярно проводятся.

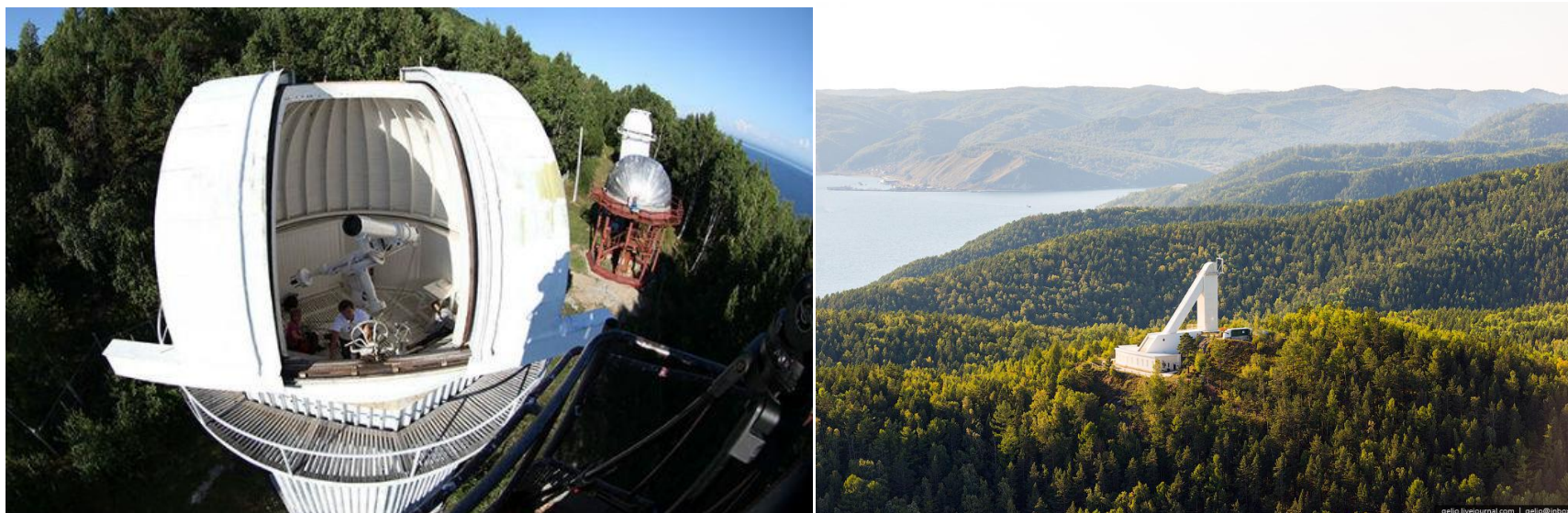
**1. *Байкальский музей***, также находящийся неподалеку ***музей деревянного зодчества «Тальцы»***, ***дендрарий и нерпинарий*** дают возможность с разных сторон познакомиться в Листвянке с природой Байкала и культурными



особенностями местных народов и завоевателей Сибири.



**2. Байкальская астрофизическая обсерватория (БАО).** Ещё одно невероятное место в Листвянке, которое обязательно стоит посетить. Туда стоит отправиться с экскурсионной группой, гид расскажет очень много интересного и значимого об этом месте. В арсенале БАО между прочим имеется самый большой солнечный вакуумный телескоп на Евро-Азиатском континенте. Его постройка в этом месте обусловлена особым микроклиматом и большим количеством солнечных дней в году. Путь туда нелегкий, достаточно долго придется подниматься в гору, поэтому ваша одежда должна быть удобной. В обсерватории вам расскажут об истории постройки, об исследовательских процессах, которые там ведутся, вы увидите сам огромный телескоп, который возвышается на вершине горы в форме гигантской буквы «Л», а также у вас будет уникальная возможность посетить комнату, где получают монограмму солнца, а также узнать что это вообще такое.



**3. Свято-Никольский храм.** Среди холмов посёлка Листвянка притулилась небольшая церквушка. Сейчас церковь расцвела: купола, которые некогда были небесно голубого цвета, теперь сверкают золотом, территория облагорожена. На Рождество ее украшают: сооружают ясли Христа, ледяные фигуры святых, подсвеченные разноцветными огнями. На Пасху здесь накрывают большие столы, где каждый может отведать угощения, с любовью приготовленные местным населением.



4. В 20 километрах от Листвянки расположился прекрасный музей-заповедник под открытым небом «Тальцы» — красивое и необычное место, архитектурно-этнографический музей. На его территории гармонично соседствуют культуры четырех народов: бурятская культура и архитектура, тофаларская, русская и эвенкийская. Все объекты, расположенные на территории музея, выполнены из дерева и являются настоящими произведениями искусства и ценными экспонатами деревянного зодчества, которым славятся края Прибайкалья и Сибирь в целом. На территории

музея работает Тальцинский сувенирный промысел, трактир с блюдами русской кухни, зимние и летние аттракционы (горка, качели и др.).



**5. Парк деревянных скульптур «Лукоморье»** (49 км. Байкальского тракта) - скульптуры, связанные с водой, поскольку новый парк расположен на берегу Ангары, недалеко от Байкала. Так что здесь представлены скульптуры, посвященные, в том числе, Байкалу, Ангаре, шаманам, силам природы. Среди них — арт-объект, изображающий Байкал, который разозлился на Ангару, решившую убежать от него. Здесь же скульптура, посвященная мореплавателю Федору Конюхову и фигура под названием «Ангарания» в виде пирании, имеющая практическое применение: по бокам зубастой рыбы вырезаны два отверстия, где скрыто от чужих глаз два приятеля могут пожать друг другу руки. По замыслу художника, это действие можно совершать в знак настоящей дружбы. Помимо «водных» шедевров, есть множество других. Встречает гостей Лука Великолепный из нержавеющей металла, который обустроился на лавочке у гостиничного комплекса. Это единственная фигура, созданная не из дерева. Автор произведения — бельгийский скульптор Терри Лорен. Внешний вид у Луки немного устрашающий, но бояться его не стоит: он — талисман здешних мест. Организаторы заверяют, что если потереть его рога, то исполнится желание. Особое место в лиственничном лесу занимают скульптуры, сделанные по мотивам произведений Александра Пушкина. Среди них «Конек-Горбунок» (этот

арт-объект является победителем фестиваля 2011 года), «Сказка о золотом петушке» и другие. Есть эффектные разделы «Гигантские насекомые» и «Цветы дивные». Отдельную тематическую композицию составили произведения из цикла «Вера. Надежда. Любовь».

На территории парка также построена деревянная лестница, спускающаяся к Ангаре. На площадках между лестничными пролетами по бокам расположены беседки — пока их четыре угла обозначены просто деревянными столбами, но в будущем предполагается, что на них мастера тоже вырежут какие-то узоры и фантастические образы. А на ступенях лестницы, снизу доверху, будут написаны строчки пушкинского «Лукоморья». (80 скульптур на территории).





#### **6.4. Уникальные природные объекты в муниципальном образовании.**

**1. *Легендарный Шаман-камень*** – камень представляет собой гранитную скалу подводной коренной породы, который стал объектом легенд и мифов о Байкале и Ангаре, одним из символов Байкала.

**2. *Камень Черского*** – вершина одной из прибрежных гор, высотой 755 метров. Камень назван в честь знаменитого исследователя Байкала, ссыльного поляка, геолога Яна Черского, который с 1877 г. четыре года вел исследование берегов озера. Им была составлена первая научная геологическая карта береговой полосы Байкала. С обзорной смотровой площадки открывается панорама почти всей южной котловины Байкала.

**3. *Бухта Песчаная*** – одно из самых известных и живописных мест на озере. За бухтой закрепилось название Сибирская Ривьера, и она объявлена памятником природы.

**4.** На выезде из п. Малое Голоустное – *гора Шаманка*. На горе, почитаемой бурятами священной, приводили некогда бурятов-шаманистов к присяге, устраивали общеродовое моление, и проходят они до сих пор, как всеобщее торжество.

**5.** Живописное *Сухое озеро* в п. Большое Голоустное. Уникальность озера заключается в том, что оно наполняется водой один раз в четыре года и только в високосный год. Люди в наше время пробили тропу к этому священному лесному озеру, дно его покрылось травой, но никогда ни один человек из Ашабагатского рода, не смеет ступить в ложе каменной чаши. Это место считается священным, но тот кто пришел с добром, чтобы набраться сил и энергии, получает их в этом священном месте, а две скалы — великаны одаряют здоровьем. Сейчас это место называют Сухое озеро. Только по воле священного для нас моря Байкал раз в четыре года наполняется чаша Сухого озера водой. И это означает, что доволен и радостен Байкал, и делится с нами, людьми, этой вестью. Традиция – босиком пройти по сухому дну, обратив руки к солнцу, задумать сокровенное желание.

**6.** *Большая Байкальская тропа* тянется вокруг озера и позволяет туристам приблизиться к уникальной дикой природе Байкала. Большая Байкальская тропа является популярным маршрутом среди тех, кто любит экстремальный и активный отдых, а также самодетельный туризм и подойдет тем, кто хочет отдохнуть от городских шума и суеты и проверить себя на прочность и выносливость. Ежегодно ведутся работы по обустройству тропы. Самый популярный участок тропы – от поселка р.п. Листвянка до поселка Большие Коты.

**6.5.** **Достопримечательные промышленные объекты.** Нет.

**6.6.** **Объекты муниципального образования, с которыми связаны местные легенды.**

**1.** *Озеро Байкал.* Существует множество легенд о Байкале. Есть легенды, объясняющие название «Байкал». Буряты называют его «Байгал». По преданию кабанских бурят, земля содрогнулась, образовалась трещина и в ней запылал огонь, сжигающий все вокруг. Тогда люди стали просить бурханов остановить бедствие, но небо не вняло их мольбам. Тогда они стали просить «Бай, гал!» («Огонь, остановись!»). Огонь, услышав эти слова, стал затихать. На месте где он пылал образовался большой провал, который наполнился водой. С тех пор этот водоем стали называть Байгал. Байгал-Далай (Байкал-море) в преданиях может быть добрым, щедрым, а так же злым, жестоким, безжалостно губящим людей. По рассказам кабанских бурят в море живет хозяйка Байкала Ехэ Тоодэй. У нее 226 сыновей и одна дочь Ангара. Сыновья приносят матери дары-добычу, а дочь пускает все по ветру. Хозяйка Байкала – могущественная мать богиня, любящая почтительное отношение к себе.

**2.** *Река Ангара.* Предки современных бурят много веков назад придумали очень красивую легенду об отце Байкале, дочери Ангаре и юноши Енисее. В давние времена могучий Байкал был добрым и весёлым. Очень сильно любил он свою дочь – Ангару. Красивей её не было на свете. Старик Байкал берёг дочь пуще своего сердца, никуда от себя не отпускал. Однажды, когда Байкал уснул, решила убежать Ангара к своему возлюбленному Енисею. Проснулся

отец, гневно всплеснул волнами, не хотел отпускать единственную дочь. Поднялась свирепая буря, почернело небо, звери в страхе разбежались по всей земле, рыбы нырнули на самое дно, а птицы улетели к солнцу. Только ветер выл, да бесновалась вода. Могучий Байкал ударил с силой ударил по высокой скале и бросил её вслед убегающей дочери. Скала упала прямо на горло красавице. Взмолилась красавица Ангара, задыхаясь и рыдая стала умолять отца дать ей хоть каплю воды. «Я могу дать только свои слёзы», - ответил Байкал. И с тех пор вот уже тысячу лет бежит Ангара к Енисею слезами старого Байкала. Скалу, которую бросил Байкал вслед дочери, называли люди Шаман камнем. На нём приносились богатые жертвы великому озеру. Люди говорили, если Байкал разгневается, то сорвёт Шаман-камень, а вода хлынет и зальёт всю Землю.

**3. Шаман - камень.** В р.п. Листвянка, расположенном в 70 км от Иркутска у истока Ангары, единственной реки, вытекающей из Байкала, возвышается сакральный Шаман-камень. В древности буряты привозили на этот камень людей, подозреваемых в преступлении, и если наутро человека здесь не находили, то его вина считалась доказанной. В Листвянке можно посетить Байкальский музей и совершить виртуальное погружение на дно Байкала, посетить нерпинарий и увидеть представление байкальских нерп, подняться на фуникулере на смотровую площадку Камня Черского, откуда открывается завораживающий вид на исток реки Ангары, озеро Байкал и горы Хаман-Дабан.

### 6.7. Топ экскурсий.

**1.** В р.п. Листвянка можно совершить *экскурсию на катере*. На причале можно арендовать частные катера для прогулки по озеру, или воспользоваться рейсовыми теплоходами и посетить п. Большие Коты (18 км. от Листвянки, 30 мин. в пути), в Бухту Песчаная (90 км., 2 часа в одну сторону), или на теплоходе «Бабушкин» по Лиственничному заливу в порт Байкал и обратно (25 мин. в одну сторону). Переправа в порт Байкал действует круглогодично, поэтому даже зимой можно совершить водную экскурсию по истоку Ангары. Переправившись до порта Байкал – противоположный берег Лиственничного залива – можно начать путешествие по Кругобайкальской железной дороге (КБЖД).

**2.** Зимой можно *прокатиться на судах на воздушной подушке* («Хивус») и снегоходах по льду Лиственничного залива.

**3.** Р.п. Листвянка популярна среди любителей *дайвинга*, которые занимаются здесь круглый год. Погрузившись можно увидеть ступенчатые склоны, сады губок, вертикальные стенки, каньоны, водоросли, гроты. Зимой видимость в воде достигает 50 метров, поэтому можно хорошо рассмотреть подводные ледовые образования с пещерами и гротами, и торосы толщиной до 8 метров.

**4.** От р.п. Листвянка интересно совершить *пешеходную экскурсию по Большой Байкальской тропе* по побережью до поселков Большие Коты, бухты Песчаная, Большое Голоустное. Тропа большей частью идет по кромке



берега вдоль галечных пляжей, лишь в некоторых местах поднимается высоко в горы, огибая отвесные скалы: гора Скрипер (обособленный горный массив, сложенный редкостной на Байкале породой юрским конгломератом – песчаная порода с обкатанной галькой). Тропа проходит по территории Прибайкальского национального парка.

**5. Экскурсия в Бухту Песчаная** – расстояние по воде от р.п. Листвянка до Бухты Песчаной 80 км., время в пути на катере типа «Ярославец» 4,5 часа, на теплоходе «Баргузин» - 2 часа. До Бухты Песчаной 4 раза в неделю совершает рейсы теплоход «Баргузин» от пристани «Ракета». Зимой по льду Байкала от п. Большое Голоустное до Бухты Песчаной прокладывается зимник – 35 км. Бухта Песчаная – одно из самых известных и живописных мест на озере. За бухтой закрепилось название Сибирская Ривьера, и она объявлена памятником природы.

### **6.8. Уникальная еда.**

**1.** Омуль можно есть соленым, холодного, горячего копчения, обжаренным, очень популярна уха из байкальской рыбы.

**2.** Интересное аутентичное бурятское блюдо — **сагудай из омуля и сига**. Оно представляет собой свежую рыбу с добавлением небольшого количества соли, лука и специй. Поистине небывалое наслаждение вы получите, если сагудай приготовлен правильно.

**3.** Ещё одно традиционное блюдо бурятской кухни — **буузы**. Это большие пельмени с рубленным мясом говядины или баранины. Чем-то напоминают манты или хинкали, готовятся на пару.

**4.** Блюдо также заслуживающее внимания — это **пельмени по-таежному**. Это классические пельмени с бульоном, но чаще всего они готовятся с мясом дичи, в бульон добавляется печень, а подаются они горшочках, накрытых сверху свежесвепеченной лепешкой.

## **7. Туристские экскурсионные маршруты.**

### **7.1. Общая информация о маршруте.**

**1.** Экскурсионный экологический маршрут *«р.п. Листвянка – п. Большое Голоустное»*.

**Протяжённость маршрута:** 55 км; р.п. Листвянка – р. Емельяниха - р. Черная – п. Бол.Коты – мыс Соболев – мыс Кадильный – падь Малая Кадильная – падь Ушканья – п. Бол.Голоустное.

**Предполагаемое время прохождения маршрута:** 3 дня;

**Способ передвижения посетителей по маршруту:** пеший;

**Сезонность использования маршрута:** V-X\*;

\* С XI по I из-за наледей и снежных наносов на обрывах, по которым проходит тропа рекомендуется в качестве альтернативы участку р.п.Листвянка – устье р.Черной использовать маршрут «р.п.Листвянка – падь Крестовая – пер.Черный - устье р.Черной» С I(II) по IV обычно используется ледовый маршрут.

**Предельно допустимые нагрузки на экскурсионную тропу:**

в вегетативный период (01 мая-15 сентября) не более 33 групп по 10 чел. в сутки; с 16 сентября - без ограничений;

**Обувь, одежда, снаряжение:**

Обувь с протектором и хорошо фиксированным голеностопом. Сменные стельки и носки. Одежда летом и ранней осенью легкая, защищенная от осадков и ветра. Одежда поздней осенью и зимой утепленная, с ветрозащитой. Рекомендуются взять трекинговые или лыжные палки для безопасного прохождения склонов.

**Опасности на маршруте:**

- клещи в периоды с апреля по сентябрь;
- дикие животные представляющие опасность для жизни и здоровья посетителей, в том числе медведи, волки, ядовитые змеи.
- сыпучая горная порода скал, частые обрушения каменных глыб и деревьев
- береговые обрывы («прижимы»), по которым проходят участки тропы

Перед началом тура ознакомьтесь с информацией о пожарной обстановке на маршруте. Не разводите костров и не останавливайтесь на ночлег в непредусмотренных специально для этого местах. Единственное исключение - чрезвычайные обстоятельства;

**Основные объекты осмотра:**

- реки Черная, Солонцова, Сенная и др.
- скалистые утесы Скрипер, Чаячий, скала «Два Брата», скалы и пещеры пади Малая Кадильная
- птицы: чайка серебристая, дятел малый пестрый, глухарь, рябчик, неясыть длиннохвостая, коршун черный, пустельга и др.
- млекопитающие: изюбрь, косуля сибирская, кабарга, барсук, бурундук, белка;
- насекомые: махаон, аполлон обыкновенный, шашечница обыкновенная и др.
- древесные растения: сосна обыкновенная, сосна сибирская (кедр), лиственница сибирская, пихта сибирская, тополь дрожащий (осина), черемуха обыкновенная и др.
- кустарниковые растения: рододендрон даурский (багульник), смородина черная, пятилистник кустарниковый (лапчатка кустарниковая, курильский чай) и др.
- травянистые растения: водосбор сибирский, пульсатилла (подснежник, сон-трава), черемша (медвежий лук), борщевик рассеченный, какалия копьевидная, купальница сибирская, астра альпийская, эдельвейс эдельвейсовидный, лилия карликовая, горноколосник колючий и др.

- старые золотоносные прииски;
- кладки старых печей для обжига извести

### **Правила поведения на маршруте:**

На территории Национального парка запрещается любая деятельность, которая может нанести ущерб природным комплексам и объектам растительного и животного мира, культурно-историческим объектам и которая противоречит целям и задачам национального парка, в том числе:

- заготовка древесины, заготовка живицы, охота, заготовка пригодных для употребления в пищу лесных ресурсов (пищевых лесных ресурсов), других недревесных лесных ресурсов;

- деятельность, влекущая за собой нарушение условий обитания объектов растительного и животного мира. К нарушениям условий обитания относится - полное или частичное уничтожение растительности или почвенного слоя на земельном участке, являющемся местообитанием объектов животного мира, трансформацию места обитания, повреждение или уничтожение зеленых насаждений. То есть не следует копать ямы, канавы и т.д., рубить деревья, ломать кустарники вытаптывать траву. Строить плотины и иные сооружения, менять русла ручьев, скапывать холмы и делать насыпи.

- сбор биологических коллекций, интродукция (расселение) живых организмов в целях их акклиматизации;
- организация массовых спортивных и зрелищных мероприятий, организация туристских стоянок и разведение костров за пределами специально предусмотренных для этого мест;
- вывоз предметов, имеющих историко-культурную ценность.

**Оборудование маршрута:** Маршрут оборудован скамейками, столиками и кострищами на стоянках, информационными стендами.

## **2. Экскурсионный экологический маршрут «р.п. Листвянка – падь Крестовая – пер. Черный - падь Черная».**

**Протяжённость маршрута:** 15 км; р.п. Листвянка – падь Крестовая – перевал Черный - падь Черная.

**Предполагаемое время прохождения маршрута:** 1 день;

**Способ передвижения посетителей по маршруту:** пеший, лыжный;

**Сезонность использования маршрута:** круглый год\*;

\* В целях профилактики опасностей с XI по I этот маршрут также рекомендуется использовать как альтернативу участку маршрута «р.п.Листвянка – п.Бол.Голоустное» от р.п.Листвянка до устья р.Черной.

**Сложность:** Маршрут доступен для прохождения посетителям разного возраста – от дошкольников до пожилых людей, способных проходить тропу без посторонней помощи.

### **Предельно допустимые нагрузки на экскурсионную тропу:**

в вегетативный период (01 мая-15 сентября) не более 8 групп по 10 чел. в сутки; с 16 сентября - без ограничений;

### **Обувь, одежда, снаряжение:**

Обувь с протектором и хорошо фиксированным голеностопом. Сменные стельки и носки. Одежда летом и ранней осенью легкая, защищенная от осадков и ветра. Одежда поздней осенью и зимой утепленная, с ветрозащитой. Рекомендуются взять трекинговые или лыжные палки для удобного прохождения через перевал «Черный».

### **Опасности на маршруте:**

- наледи в местах пересечения маршрутом речек;
- клещи в периоды с апреля по сентябрь;
- дикие животные представляющие опасность для жизни и здоровья посетителей, в том числе медведи, волки, ядовитые змеи.

Перед началом тура ознакомьтесь с информацией о пожарной обстановке на маршруте. Не разводите костров и не останавливайтесь на ночлег в непредусмотренных специально для этого местах. Единственное исключение - чрезвычайные обстоятельства;

### **Основные объекты осмотра:**

- перевал Черный.
- реки Крестовка, Черная
- древесные растения: сосна обыкновенная; сосна сибирская (кедр), лиственница сибирская; пихта сибирская; тополь дрожащий (осина); черемуха обыкновенная и др.
- кустарниковые растения: рододендрон даурский (багульник); смородина черная; пятилистник кустарниковый (лапчатка кустарниковая, курильский чай), спирея (таволга) и др.
- травянистые растения: водосбор сибирский, пульсатилла (подснежник, сон-трава), черемша (медвежий лук), купальница сибирская, борщевик рассеченный и др.

### **Правила поведения на маршруте:**

На территории Национального парка запрещается любая деятельность, которая может нанести ущерб природным комплексам и объектам растительного и животного мира, культурно-историческим объектам и которая противоречит целям и задачам национального парка, в том числе:

- заготовка древесины, заготовка живицы, охота, заготовка пригодных для употребления в пищу лесных ресурсов (пищевых лесных ресурсов), других недревесных лесных ресурсов;

- деятельность, влекущая за собой нарушение условий обитания объектов растительного и животного мира. К нарушениям условий обитания относится - полное или частичное уничтожение растительности или почвенного слоя на земельном участке, являющемся местообитанием объектов животного мира, трансформацию места обитания, повреждение или уничтожение зеленых насаждений. То есть не следует копать ямы, канавы и т.д., рубить деревья, ломать кустарники вытаптывать траву. Строить плотины и иные сооружения, менять русла ручьев, скапывать холмы и делать насыпи.

- сбор биологических коллекций, интродукция (расселение) живых организмов в целях их акклиматизации;
- организация массовых спортивных и зрелищных мероприятий, организация туристских стоянок и разведение костров за пределами специально предусмотренных для этого мест;
- вывоз предметов, имеющих историко-культурную ценность.

**Оборудование маршрута:** Маршрут оборудован скамейками, столиками и кострищами на стоянках, информационными стендами. В пади Черной – дома для круглогодичного проживания, кухня, баня.

### **3. Экскурсионный экологический маршрут «падь Семениха – оз. Сухое».**

**Протяжённость маршрута:** 1,5 км; падь Семениха – оз. Сухое;

**Предполагаемое время прохождения маршрута:** 1 день;

**Способ передвижения посетителей по маршруту:** пеший, вело-;

**Сезонность использования маршрута:** круглогодично;

**Сложность:** Маршрут доступен для прохождения посетителям разного возраста – от дошкольников до пожилых людей, способных проходить тропу без посторонней помощи.

**Предельно допустимые нагрузки на экскурсионную тропу:**

в вегетативный период (01 мая-15 сентября) не более 1 группы 8 чел. в сутки; с 16 сентября - без ограничений;

**Обувь, одежда, снаряжение:**

Обувь летом и осенью: сандалии, кроссовки. Одежда летом и ранней осенью легкая, защищенная от осадков и ветра. Одежда поздней осенью и зимой утепленная, с ветрозащитой.

**Опасности на маршруте:**

- клещи в периоды с апреля по сентябрь;
- дикие животные представляющие опасность для жизни и здоровья посетителей, в том числе медведи, волки, ядовитые змеи.

Перед началом тура ознакомьтесь с информацией о пожарной обстановке на маршруте. Не разводите костров и не останавливайтесь на ночлег в непредусмотренных специально для этого местах. Единственное исключение - чрезвычайные обстоятельства;

**Основные объекты осмотра:**

- озеро Сухое.
- птицы: дятел малый пестрый, неясыть длиннохвостая, пустельга и др.
- млекопитающие: косуля сибирская, бурундук, белка;
- насекомые: махаон, аполлон обыкновенный, шашечница обыкновенная и др.
- древесные и кустарниковые растения: сосна обыкновенная, лиственница сибирская, тополь дрожащий (осина), родедендрон даурский (багульник) и др.
- травянистые растения: водосбор сибирский, пульсатилла (подснежник, сон-трава), купальница сибирская и др.

**Правила поведения на маршруте:**

На территории Национального парка запрещается любая деятельность, которая может нанести ущерб природным комплексам и объектам растительного и животного мира, культурно-историческим объектам и которая противоречит целям и задачам национального парка, в том числе:

- заготовка древесины, заготовка живицы, охота, заготовка пригодных для употребления в пищу лесных ресурсов (пищевых лесных ресурсов), других недревесных лесных ресурсов;
- деятельность, влекущая за собой нарушение условий обитания объектов растительного и животного мира. К нарушениям условий обитания относится - полное или частичное уничтожение растительности или почвенного слоя на земельном участке, являющемся местообитанием объектов животного мира, трансформацию места обитания, повреждение или уничтожение зеленых насаждений. То есть не следует копать ямы, канавы и т.д., рубить деревья, ломать кустарники вытаптывать траву. Строить плотины и иные сооружения, менять русла ручьев, скапывать холмы и делать насыпи.
- сбор биологических коллекций, интродукция (расселение) живых организмов в целях их акклиматизации;
- организация массовых спортивных и зрелищных мероприятий, организация туристских стоянок и разведение костров за пределами специально предусмотренных для этого мест;
- вывоз предметов, имеющих историко-культурную ценность.

**Оборудование маршрута:** Маршрут оборудован скамейками, информационными стендами.

**4. Экскурсионный экологический маршрут «*Большое Голоустное – Бугульдейка*».**

**Протяженность маршрута** – 75 км.

**Тип маршрута** – пеший.

**Сезонность** – лето, осень.

**Сложность** – доступен физически подготовленным туристам.

Маршрут проходит через горный перевал Еловый – и далее по р. Еловой к Кедровому перевалу, после чего тропа выходит к озеру Байкал вблизи бухт Синичка, Песчаная, Бабушка. Склоны со скалами-останцами, береговые скалы, обрамляющие живописные бухты, оставляют неизгладимые впечатления.

Далее тропа идет до пос. Бугульдейка то по прибрежным склонам и береговой линии, то на расстоянии от Байкала. Территория здесь покрыта лесами, встречаются степные участки. Вблизи кордона Харгино находится старый карьер, где по предположению И. Д. Черского с XVIII века велась добыча кварцитового песка, служившего сырьем для стекольной промышленности региона.

*Спуски по крутым склонам при мокром грунте небезопасны. Осенью, после штормов, береговые участки тропы нередко представляют собой сплошные наледи.*

**5. Экскурсионный экологический маршрут «*Большое Голоустное – Падь Тарахаиха – озеро Сухое – Падь Ушканья*».**

**Протяженность маршрута** – 12,3 км.

**Тип маршрута** – пеший.

**Сезонность** – круглый год.

**Сложность** – доступен физически подготовленным туристам.

Этот маршрут к озеру Сухому и далее в падь Ушканью можно назвать вполне спортивным. Подъемы и крутые спуски по склонам гор позволяют не только получить полезную спортивную нагрузку, но также увидеть красоту Приморского хребта, полюбоваться с горных вершин озером Байкал.

*Спуски по крутым склонам при мокром грунте небезопасны.*

**7.2. Тематика маршрута.**

Экологический.

**7.3. Форма организации по категории потребителей.**

Смешанный.

#### **7.4. Категория туристов на маршруте.**

Маршрут доступен для прохождения посетителям разного возраста – от дошкольников до пожилых людей, способных проходить тропу без посторонней помощи.

#### **7.5. Способ передвижения. Пеший .**

#### **Заключение.**

Уникальное природное наследие позволяет развивать в Иркутском районе различные виды туризма, в том числе относящиеся к экологическим. Так, культурно – познавательный туризм связан с посещением природных достопримечательностей: уникальных ландшафтов и культурно - исторических, археологических памятников древности и новой истории.

Этнографический туризм развивается в связи с наличием на территории района коренного населения – бурят, имеющих интереснейшую историю, самобытную культуру, сохранивших элементы традиционных народных промыслов.

Имеет большие перспективы в развитии событийный туризм. Уже более десяти лет проходят международные фестивали «Зимниада», стал традиционным Международный ледовый марафон «За сохранение чистых вод Байкала». Перспективной площадкой в проведении событийных мероприятий (Чемпионатов по деревянной скульптуре) стал парк – музей «Лукоморье на Байкале».

Охотничий и рыболовный туризм дает возможность отдохнуть на побережье Байкала или в горно – таежных участках. Спортивно – активный туризм, также очень распространенный вид туризма на территории Иркутского района. Экскурсии и пешие походы вдоль берегов Байкала, велосипедные поездки, катание на лошадях и многое другое привлекают туристов круглый год.