



РОССИЙСКАЯ ФЕДЕРАЦИЯ  
ИРКУТСКАЯ ОБЛАСТЬ

ИРКУТСКОЕ РАЙОННОЕ МУНИЦИПАЛЬНОЕ ОБРАЗОВАНИЕ

## АДМИНИСТРАЦИЯ

## ПОСТАНОВЛЕНИЕ

от « 09 » 12 20 21 г.

№ 681

Об установлении публичного сервитута на земельный участок, расположенный по адресу: Иркутская область, Иркутский район, площадью 2833 кв.м. в границах согласно прилагаемой схеме

В целях размещения объекта электросетевого хозяйства, необходимого для электроснабжения населения Иркутского районного муниципального образования, рассмотрев ходатайство открытого акционерного общества «Иркутская электросетевая компания» (ИНН 3812122706, ОГРН 1093850013762) (вх. от 11.10.2021 № 12484/ю) об установлении публичного сервитута, выписку из Единого государственного реестра недвижимости об объекте недвижимости от 14.10.2021 № КУВИ-002/2021-137043173, выписку из Единого государственного реестра недвижимости об объекте недвижимости от 14.10.2021 № КУВИ-002/2021-137043578, выписку из Единого государственного реестра недвижимости об объекте недвижимости от 14.10.2021 № КУВИ-002/2021-137043590, выписку из Единого государственного реестра недвижимости об объекте недвижимости от 14.10.2021 № КУВИ-002/2021-137044045, выписку из Единого государственного реестра недвижимости об объекте недвижимости от 14.10.2021 № КУВИ-002/2021-137044660, выписку из Единого государственного реестра недвижимости об объекте недвижимости от 14.10.2021 № КУВИ-002/2021-137044923, сообщение о возможном установлении публичного сервитута, опубликованное в газете «Ангарские огни» от 22.10.2021 № 41 (10673) и размещенное на официальном сайте Иркутского районного муниципального образования, руководствуясь статьями 23, 39.37, 39.38, 39.43 Земельного кодекса Российской Федерации, статьями 9, 26, 49, 88 Лесного кодекса Российской Федерации, статьей 15 Федерального закона от 06.10.2003 № 131-ФЗ «Об общих принципах организации местного самоуправления в Российской Федерации», статьей 16 (4) закона Иркутской области от 23.07.2008 № 59-оз «О градостроительной деятельности в Иркутской области», статьями 39, 45, 54 Устава Иркутского районного муниципального образования, администрация Иркутского районного муниципального образования

**ПОСТАНОВЛЯЕТ:**

1. В целях размещения объекта электросетевого хозяйства «ВЛ 35 кВ Столбово – Усть-Куда», субъект права собственности – открытое акционерное общество «Иркутская электросетевая компания», установить публичный сервитут

площадью 2833 кв.м., расположенный по адресу: Иркутская область, Иркутский район, в границах согласно приложению 1, в том числе в отношении земельного участка с кадастровым номером 38:06:000000:7085, расположенного по адресу: Иркутская область, Иркутское районное муниципальное образование, Иркутское лесничество, Хомутовское участковое лесничество, Технический участок № 6 (ОАО «Агрофирма им. Голзицкого»), защитные леса, кварталы №№ 47 (в. 37ч), 49 (в. 3ч, 7ч, 11ч, 12ч, 13ч), 52 (в. 2ч), площадью 761 кв.м., в отношении части земельного участка с кадастровым номером 38:06:000000:7086, расположенного по адресу: Иркутская область, муниципальное образование «Иркутский район», Иркутское лесничество, Хомутовское участковое лесничество, Технический участок № 6 (ОАО «Агрофирма им. Голзицкого»), защитные леса, кварталы №№ 47 (в. 37ч), 49 (в. 3ч, 7ч), площадью 693 кв.м., в отношении части земельного участка с кадастровым номером 38:06:000000:7130, расположенного по адресу: Иркутская область, Иркутский район, Уриковское муниципальное образование, площадью 863 кв.м., в отношении части земельного участка с кадастровым номером 38:06:111215:3833, расположенного по адресу: Иркутская область, Иркутский район, в 3,8 км юго-западнее села Урик, площадью 60 кв.м., в отношении части земельного участка с кадастровым номером 38:06:111215:5620, расположенного по адресу: Иркутская область, Иркутский район, 0,1 км юго-западнее д. Столбова, площадью 184 кв.м., в отношении части земельного участка с кадастровым номером 38:06:111215:6494, расположенного по адресу: Иркутская область, Иркутский район, Усть-Кудинское муниципальное образование, площадью 269 кв.м., на земельном участке, государственная собственность на который не разграничена, расположенного по адресу: Иркутская область, Иркутский район, площадью 3 кв.м.

2. Публичный сервитут устанавливается на срок 10 (Десять) лет.

3. В течение 3 (Трех) месяцев использование земельного участка, указанного в пункте 1 настоящего постановления, и (или) расположенного на нем объекта недвижимого имущества в соответствии с их разрешенным использованием будет существенно затруднено в связи с осуществлением деятельности, для обеспечения которой устанавливается публичный сервитут.

4. Установить размер платы за публичный сервитут площадью 2833 кв.м., расположенный по адресу: Иркутская область, Иркутский район в размере 9 (Девять) копеек, в том числе в отношении части земельного участка с кадастровым номером 38:06:000000:7130, площадью 863 кв.м. в размере 6 (Шесть) копеек, в том числе в отношении части земельного участка с кадастровым номером 38:06:111215:6494, площадью 269 кв.м. в размере 2 (Двух) копеек, в отношении земельного участка государственная собственность на который не разграничена, расположенного по адресу: Иркутская область, Иркутский район, площадью 3 кв.м. в размере 1 (Одной) копейки.

5. Обладателю публичного сервитута открытому акционерному обществу «Иркутская электросетевая компания»:

1) в срок 60 (шестьдесят) дней заключить с правообладателем земельного участка соглашение об осуществлении публичного сервитута;

2) внести плату за публичный сервитут в размере 9 (Девять) копеек единовременным платежом не позднее 6 (шести) месяцев со дня издания

настоящего постановления, по платежным реквизитам, являющимся приложением 2 к настоящему постановлению;

3) приступить к использованию земельного участка при наличии утвержденного проекта рекультивации;

4) привести земельный участок в состояние, пригодное для его использования в соответствии с разрешенным использованием, в срок не позднее чем три месяца после завершения эксплуатации объекта, для размещения которого был установлен публичный сервитут;

5) снести объекты, размещенные на основании публичного сервитута, и осуществить при необходимости рекультивацию земельного участка в срок не позднее чем шесть месяцев с момента прекращения публичного сервитута;

6) составить проект освоения лесов в соответствии с приказом Рослесхоза от 29.02.2012 № 69 «Об утверждении состава проекта освоения лесов и порядка его разработки»;

7) ежегодно в установленном порядке подавать лесную декларацию в орган государственной власти, осуществляющий полномочия в области лесных отношений в лице Министерства лесного комплекса Иркутской области;

8) предоставлять отчеты об использовании лесов в соответствии со статьей 49 Лесного кодекса Российской Федерации в орган государственной власти, осуществляющий полномочия в области лесных отношений в лице Министерства лесного комплекса Иркутской области.

6. Комитету по управлению муниципальным имуществом и жизнеобеспечению администрации Иркутского районного муниципального образования в течение 5 рабочих дней со дня издания настоящего постановления направить копию настоящего постановления в адрес открытого акционерного общества «Иркутская электросетевая компания», правообладателя земельного участка, министерства имущественных отношений Иркутской области, министерства лесного комплекса Иркутской области, Управления Росреестра по Иркутской области.

7. Опубликовать настоящее постановление в газете «Ангарские огни» и разместить в информационно-телекоммуникационной сети «Интернет» на официальном сайте Иркутского районного муниципального образования [www.irkraion.ru](http://www.irkraion.ru).

8. Контроль исполнения настоящего постановления возложить на заместителя Мэра района.

Мэр района



Л.П. Фролов

### СХЕМА РАСПОЛОЖЕНИЯ ГРАНИЦ ПУБЛИЧНОГО СЕРВИТУТА

Общая площадь испрашиваемого публичного сервитута: 2833 кв.м
Площадь испрашиваемого публичного сервитута на части земельного участка 38:06:000000:7085 - 761 кв.м
Площадь испрашиваемого публичного сервитута на части земельного участка 38:06:000000:7086 – 693 кв.м
Площадь испрашиваемого публичного сервитута на части земельного участка 38:06:000000:7130 – 863 кв.м
Площадь испрашиваемого публичного сервитута на части земельного участка 38:06:111215:3833 – 60 кв.м
Площадь испрашиваемого публичного сервитута на части земельного участка 38:06:111215:5620 – 184 кв.м
Площадь испрашиваемого публичного сервитута на части земельного участка 38:06:111215:6494 – 269 кв.м
Площадь испрашиваемого публичного сервитута на землях, государственная собственность на которые не разграничена (категория земель - земли сельскохозяйственного назначения) – 3 кв.м

Обозначение характерных точек границ	Координаты, м	
	X	Y
1	2	3
н1	402281.65	3327736.84
н2	402284.26	3327744.73
н3	402276.30	3327747.34
н4	402273.69	3327739.45
н1	402281.65	3327736.84
-	-	-
н5	401687.02	3327742.38
н6	401687.20	3327753.39
н7	401675.69	3327753.52
н8	401675.51	3327742.50
н5	401687.02	3327742.38
-	-	-
н9	401578.11	3327743.15
н10	401578.24	3327754.56
н11	401566.73	3327754.68
н12	401566.60	3327743.27
н9	401578.11	3327743.15
-	-	-
н13	401233.37	3327747.27
н14	401233.76	3327758.24
н15	401222.19	3327758.36
н16	401221.79	3327747.27
н13	401233.37	3327747.27
-	-	-
н17	401117.62	3327748.61
н18	401118.06	3327759.48
н19	401106.43	3327759.60
н20	401105.99	3327748.70
н17	401117.62	3327748.61

Обозначение характерных точек границ	Координаты, м	
	X	Y
1	2	3
н21	401017.63	3327749.52
н22	401017.96	3327760.54
н23	401006.45	3327760.67
н24	401006.12	3327749.65
н21	401017.63	3327749.52
-	-	-
н25	399508.55	3328321.86
н26	399504.90	3328327.46
н27	399499.67	3328323.99
н28	399503.33	3328318.40
н25	399508.55	3328321.86
-	-	-
н29	399502.95	3328404.83
н30	399503.49	3328412.27
н31	399496.16	3328412.91
н32	399495.61	3328405.48
н29	399502.95	3328404.83
-	-	-
н33	399576.04	3328749.16
н34	399574.99	3328755.88
н35	399568.38	3328754.71
н36	399569.43	3328747.99
н33	399576.04	3328749.16
-	-	-
н37	399527.46	3328813.85
н38	399525.44	3328820.36
н39	399518.91	3328818.44
н40	399520.93	3328811.93
н37	399527.46	3328813.85
-	-	-
н41	399471.73	3328926.22
н42	399474.56	3328934.02
н43	399466.83	3328936.69
н44	399464.00	3328928.89
н41	399471.73	3328926.22
-	-	-
н45	399524.81	3328923.41
н46	399529.12	3328928.86
н47	399523.65	3328933.04
н48	399519.34	3328927.59
н45	399524.81	3328923.41
-	-	-
н49	399513.17	3328952.05
н50	399510.95	3328960.13
н51	399503.06	3328957.85
н52	399505.28	3328949.77
н49	399513.17	3328952.05
-	-	-
н53	400808.32	3327756.47
н54	400808.34	3327758.27
н55	400806.54	3327758.29

Обозначение характерных точек границ	Координаты, м	
	X	Y
1	2	3
н56	400806.51	3327756.49
н53	400808.32	3327756.47
-	-	-
н57	400698.33	3327757.69
н58	400698.36	3327759.49
н59	400696.56	3327759.51
н60	400696.53	3327757.71
н57	400698.33	3327757.69
-	-	-
н61	400578.09	3327758.95
н62	400578.12	3327760.75
н63	400576.32	3327760.78
н64	400576.29	3327758.98
н61	400578.09	3327758.95
-	-	-
н65	400264.60	3327814.64
н66	400265.57	3327816.16
н67	400264.06	3327817.13
н68	400263.09	3327815.62
н65	400264.60	3327814.64
-	-	-
н69	400174.55	3327878.05
н70	400175.62	3327879.51
н71	400174.16	3327880.57
н72	400173.10	3327879.11
н69	400174.55	3327878.05
-	-	-
н73	399999.36	3328002.52
н74	400000.35	3328004.01
н75	399998.86	3328005.01
н76	399997.86	3328003.52
н73	399999.36	3328002.52
-	-	-
н77	400084.88	3327941.59
н78	400085.92	3327943.06
н79	400084.45	3327944.10
н80	400083.41	3327942.62
н77	400084.88	3327941.59
-	-	-
н81	399905.76	3328068.62
н82	399906.84	3328070.05
н83	399905.40	3328071.14
н84	399904.32	3328069.70
н81	399905.76	3328068.62
-	-	-
н85	399807.32	3328138.00
н86	399808.39	3328139.45
н87	399806.93	3328140.52
н88	399805.87	3328139.06
н85	399807.32	3328138.00
-	-	-

Обозначение характерных точек границ	Координаты, м	
	X	Y
1	2	3
н89	399709.62	3328207.35
н90	399710.68	3328208.81
н91	399709.23	3328209.87
н92	399708.16	3328208.42
н89	399709.62	3328207.35
-	-	-
н93	402651.05	3327518.26
н94	402653.71	3327528.57
н95	402645.35	3327530.58
н96	402642.69	3327520.26
н93	402651.05	3327518.26
-	-	-
н97	402563.38	3327570.27
н98	402569.49	3327580.19
н99	402559.67	3327586.31
н100	402553.56	3327576.39
н97	402563.38	3327570.27
-	-	-
н101	402478.89	3327622.46
н102	402485.00	3327632.39
н103	402475.18	3327638.50
н104	402469.07	3327628.58
н101	402478.89	3327622.46
-	-	-
н105	402381.73	3327684.80
н106	402385.94	3327690.84
н107	402379.90	3327695.05
н108	402375.69	3327689.01
н105	402381.73	3327684.80
-	-	-
н109	399576.73	3328371.35
н110	399572.26	3328376.36
н111	399567.21	3328371.90
н112	399571.68	3328366.89
н109	399576.73	3328371.35
-	-	-
н113	399567.61	3328293.34
н114	399570.22	3328299.56
н115	399564.03	3328302.21
н116	399561.41	3328295.99
н113	399567.61	3328293.34
-	-	-
н117	399630.86	3328258.96
н118	399635.75	3328266.10
н119	399628.65	3328271.38
н120	399623.76	3328264.24
н117	399630.86	3328258.96
-	-	-
н121	400342.16	3327757.94
н122	400344.25	3327764.48
н123	400337.77	3327766.56

Обозначение характерных точек границ	Координаты, м	
	X	Y
1	2	3
н124	400335.68	3327760.02
н121	400342.16	3327757.94
-	-	-
н125	400917.72	3327750.21
н126	400917.90	3327761.96
н127	400906.30	3327762.10
н128	400906.12	3327750.35
н125	400917.72	3327750.21
-	-	-
н129	401352.97	3327745.73
н130	401353.18	3327756.95
н131	401341.58	3327757.08
н132	401341.37	3327745.86
н129	401352.97	3327745.73
-	-	-
н133	401472.95	3327744.11
н134	401473.52	3327755.85
н135	401461.93	3327756.36
н136	401461.36	3327744.63
н133	401472.95	3327744.11
-	-	-
н137	401798.14	3327741.22
н138	401798.17	3327752.21
н139	401786.56	3327752.33
н140	401786.54	3327741.34
н137	401798.14	3327741.22
-	-	-
н141	401907.94	3327739.87
н142	401908.12	3327751.62
н143	401896.52	3327751.76
н144	401896.34	3327740.01
н141	401907.94	3327739.87
-	-	-
н145	402017.88	3327738.86
н146	402018.06	3327750.61
н147	402006.46	3327750.75
н148	402006.28	3327739.00
н145	402017.88	3327738.86
-	-	-
н149	402117.70	3327737.87
н150	402117.88	3327749.62
н151	402106.28	3327749.76
н152	402106.10	3327738.01
н149	402117.70	3327737.87
-	-	-
н153	402217.97	3327736.83
н154	402218.15	3327748.58
н155	402206.55	3327748.72
н156	402206.37	3327736.97
н153	402217.97	3327736.83
-	-	-

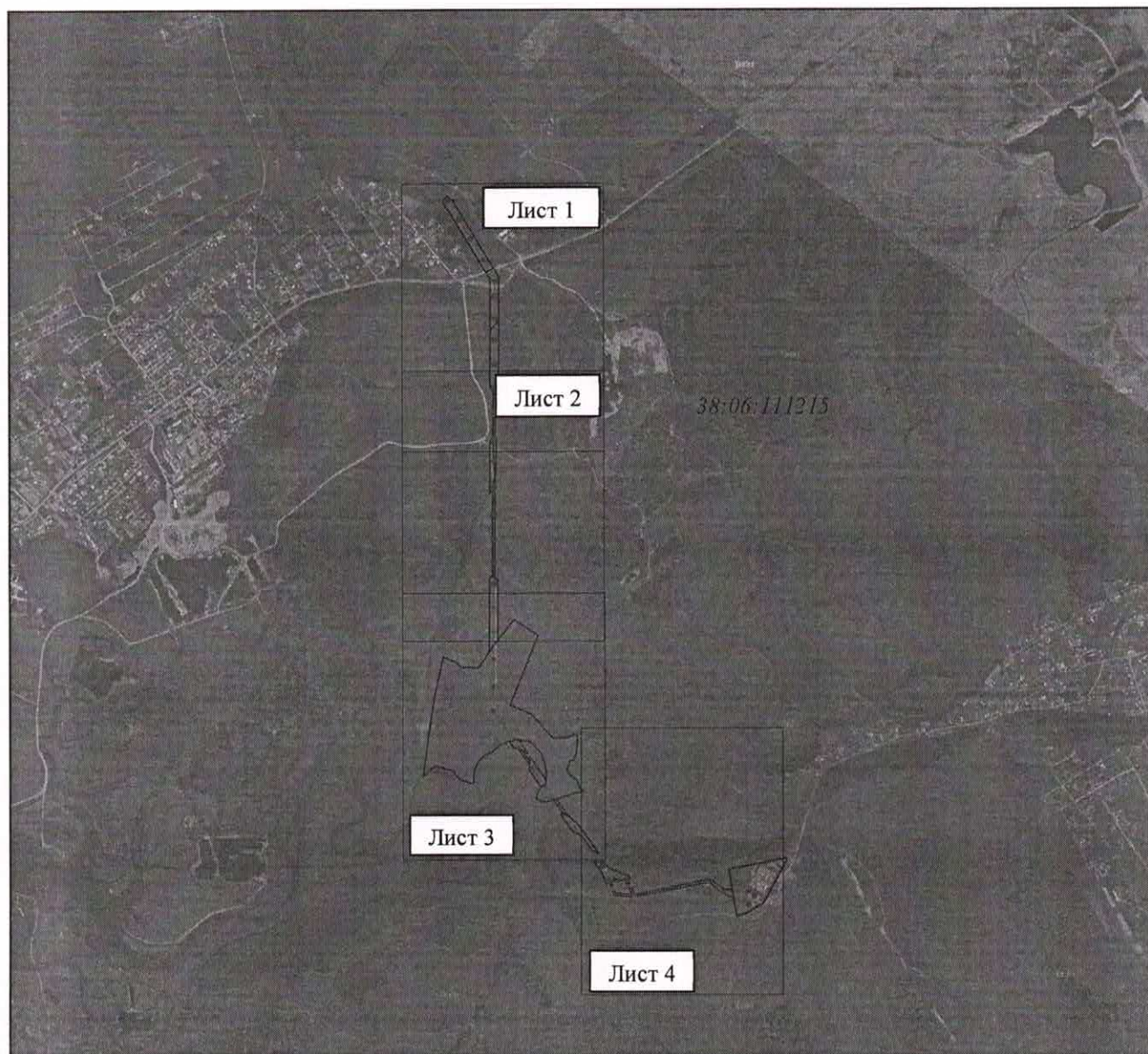


Обозначение характерных точек границ	Координаты, м	
	X	Y
1	2	3
н157	399515.95	3328483.58
н158	399516.29	3328485.35
н159	399514.52	3328485.69
н160	399514.18	3328483.92
н157	399515.95	3328483.58
-	-	-
н161	399533.73	3328566.76
н162	399534.10	3328568.52
н163	399532.34	3328568.89
н164	399531.97	3328567.13
н161	399533.73	3328566.76
-	-	-
н165	399553.61	3328659.94
н166	399553.96	3328661.70
н167	399552.20	3328662.05
н168	399551.84	3328660.29
н165	399553.61	3328659.94
-	-	-
н169	400458.05	3327760.31
н170	400458.08	3327762.11
н171	400456.28	3327762.14
н172	400456.25	3327760.33
н169	400458.05	3327760.31

Система координат: МСК 38, зона 3

Площадь, кв.м.	Цель установления публичного сервитута
2833	Для размещения объекта электросетевого хозяйства «ВЛ 35 кВ Столбово – Усть-Куда»

## Обзорная схема расположения границ публичного сервитута

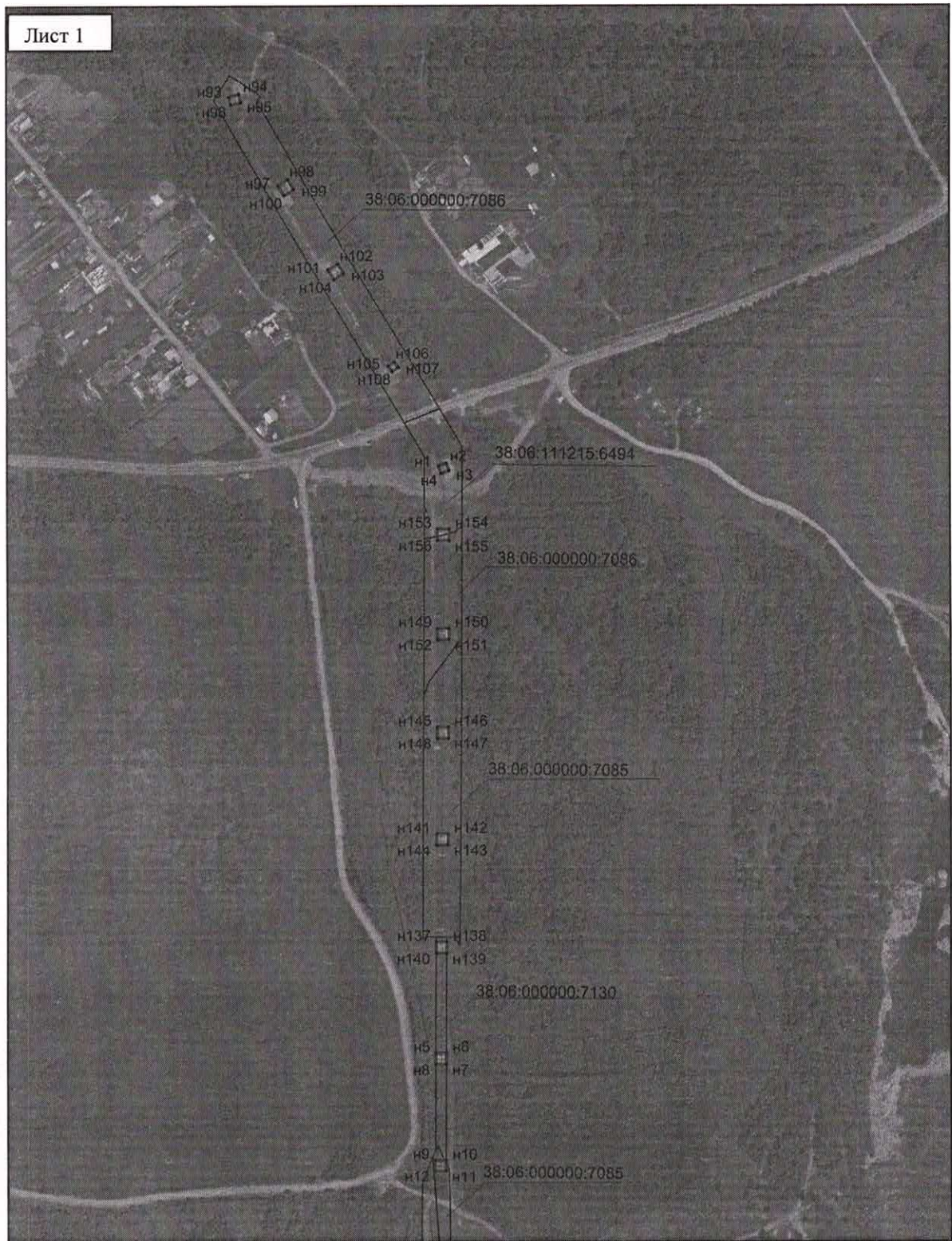


Масштаб 1: 50 000

### Условные обозначения:

- – образуемая граница публичного сервитута
- - граница земельного участка, в отношении которого испрашивается публичный сервитут
- 38:06:111215 - номер кадастрового квартала
- - - -** – проектное местоположение инженерного сооружения

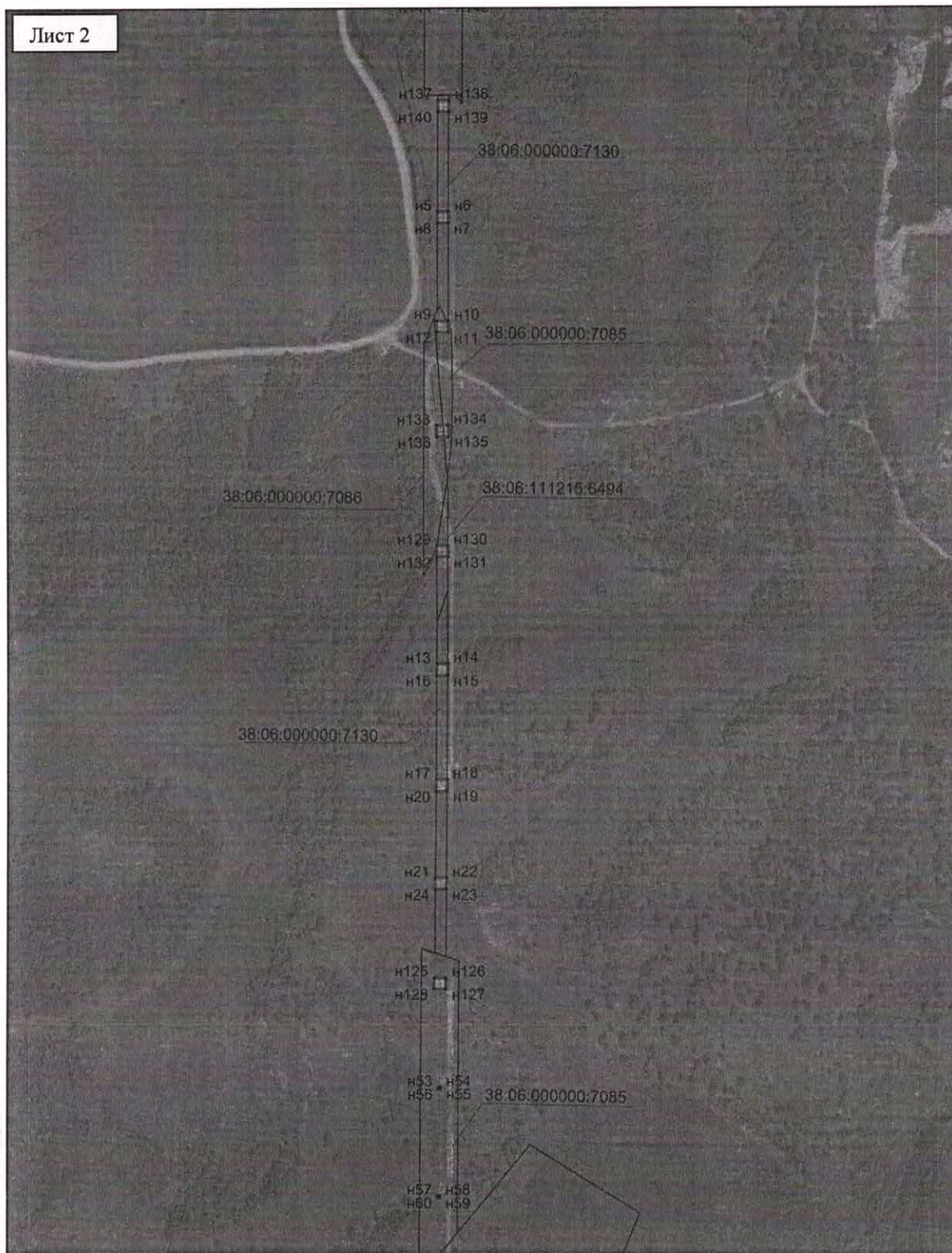
## Схема расположения границ публичного сервитута



### Условные обозначения:

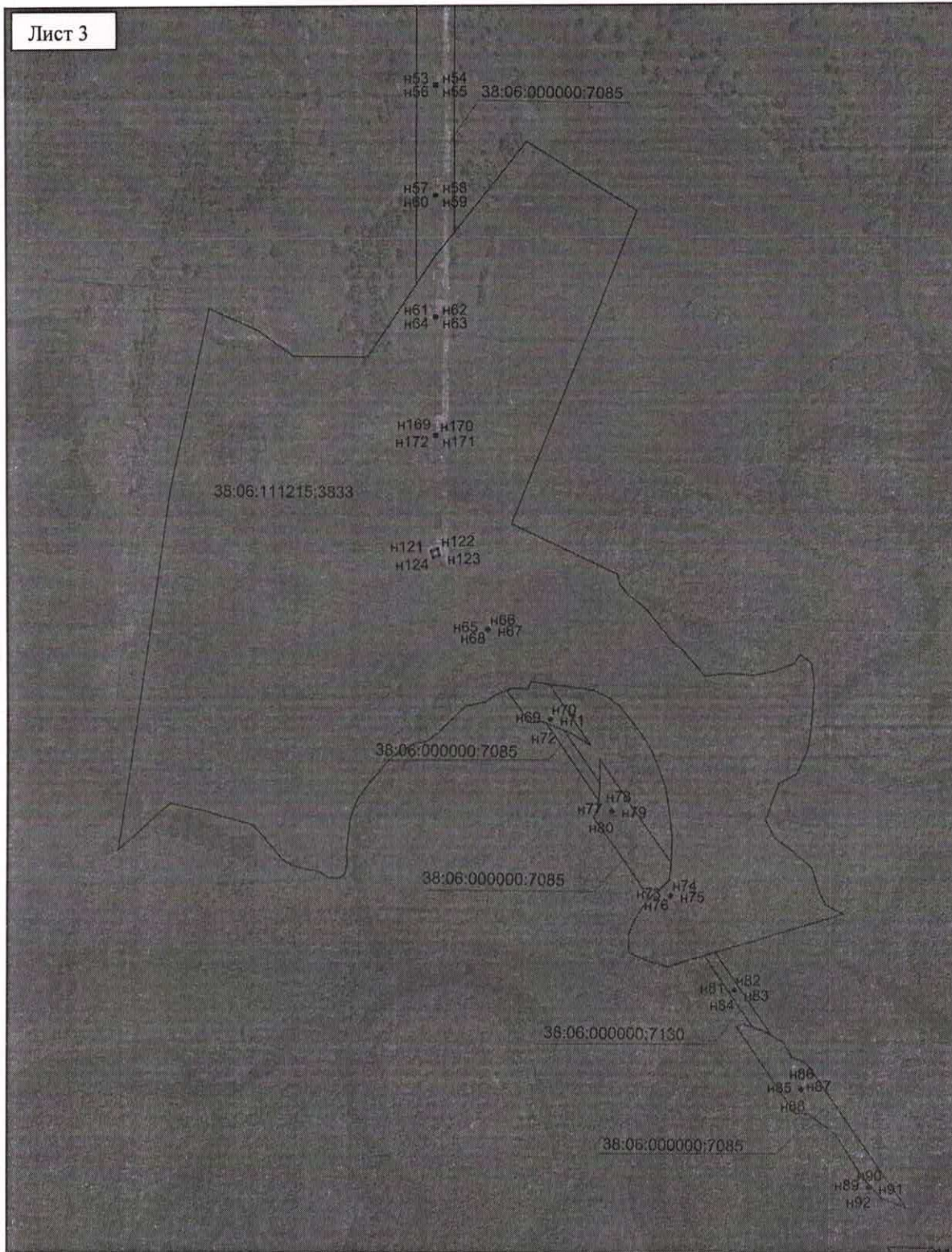
- образуемая граница публичного сервитута
  - граница земельного участка, в отношении которого испрашивается публичный сервитут
  - n1 – характерная точка образуемой границы публичного сервитута
  - - - - проектное местоположение инженерного сооружения, в целях размещения которого устанавливается публичный сервитут
- 38:06:000000:7086 – кадастровый номер земельного участка, сведения о котором имеются в ЕГРН

## Схема расположения границ публичного сервитута



Масштаб 1:10000

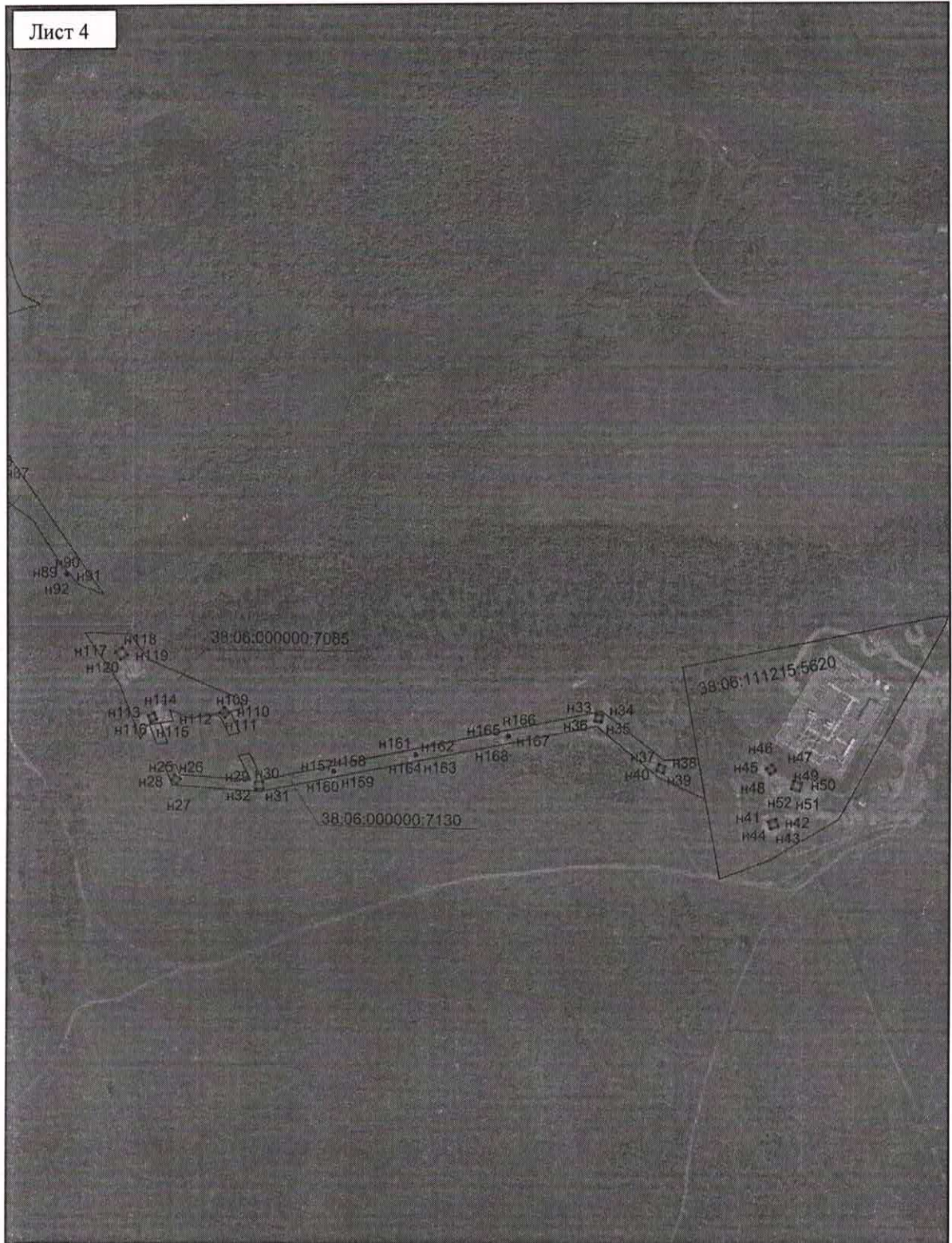
Условные обозначения приведены на стр. 8



Масштаб 1:10000

Условные обозначения приведены на стр. 8

Схема расположения границ публичного сервитута

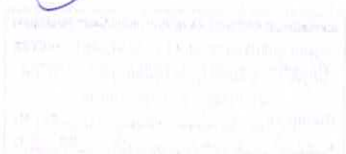


Масштаб 1:10000

Условные обозначения приведены на стр. 8

Заместитель Мэра района

И.Б. Кузнецов



Приложение 2  
к постановлению  
администрации Иркутского  
районного муниципального  
образования  
от «09» 12 2021 № 681

### **РАСЧЕТ ПЛАТЫ ЗА ПУБЛИЧНЫЙ СЕРВИТУТ**

1. Площадь земельного участка с кадастровым номером 38:06:000000:7130, государственная собственность на который не разграничена, обремененного сервитутом – 863 кв.м.
2. Кадастровая стоимость – 0,07 руб./ кв.м.
3. Процент от кадастровой стоимости – 0,01 %.
4. Срок публичного сервитута – 10 лет.
5. Размер платы за весь срок сервитута – 0,06 рубля.

### **РАСЧЕТ ПЛАТЫ ЗА ПУБЛИЧНЫЙ СЕРВИТУТ**

1. Площадь земельного участка с кадастровым номером 38:06:111215:6494, государственная собственность на который не разграничена, обремененного сервитутом – 269 кв.м.
2. Кадастровая стоимость – 0,07 руб./ кв.м.
3. Процент от кадастровой стоимости – 0,01 %.
4. Срок публичного сервитута – 10 лет.
5. Размер платы за весь срок сервитута – 0,02 рубля.

### **РАСЧЕТ ПЛАТЫ ЗА ПУБЛИЧНЫЙ СЕРВИТУТ**

1. Площадь земельного участка, государственная собственность на который не разграничена, обремененного сервитутом – 3 кв.м.
2. Кадастровая стоимость – 0,07 руб./ кв.м.
3. Процент от кадастровой стоимости – 0,01 %.
4. Срок публичного сервитута – 10 лет.
5. Размер платы за весь срок сервитута – 0,01 рубля.

### **ПЛАТЕЖНЫЕ РЕКВИЗИТЫ ДЛЯ ВНЕСЕНИЯ ПЛАТЫ ЗА ПУБЛИЧНЫЙ СЕРВИТУТ**

**Наименование:** УФК по Иркутской области (Администрация Иркутского районного муниципального образования, л/с 04343006900)  
**ИНН** 3827000838

**КПП 382701001**

**ОКТМО 25612000**

**ОТДЕЛЕНИЕ ИРКУТСК БАНКА РОССИИ//УФК по Иркутской области**  
г. Иркутск

**БИК 012520101**

**Единый казначейский счет № 401 028 101 453 700 000 26**

**Казначейский счет № 031 006 430 000 000 134 00**

**ОГРН 1023802456083**

**КБК дохода 111 054 101 000 001 20**

**Назначение платежа:** ФИО плательщика, согласно № и дате  
постановления, предмет перечисления (за что).

Заместитель Мэра



И.Б. Кузнецов